



# Le Hublot

  
Les Éditions  
des Trois  
Clochers

L'ISLET - JOURNAL COMMUNAUTAIRE, VOLUME 21, NUMÉRO 1, JANVIER 2017, 1,25 \$

## *Joyeuses Fêtes!*



*Une fenêtre sur notre milieu*

## Buts et objectifs du journal *Le Hublot*

Doter la Municipalité de L'Islet d'un outil de développement communautaire par la publication d'un journal. Diffuser l'information locale et régionale et encourager le développement de la culture, dans le but de créer des liens entre les organismes de la région, de favoriser l'échange des idées et des opinions, de faciliter l'expression de tous les citoyens, de stimuler la création littéraire et la qualité du français.

Ce journal est tiré à 1 900 exemplaires et distribué gratuitement dans tous les foyers de L'Islet (L'Islet-sur-Mer, Ville de L'Islet et Saint-Eugène). À l'extérieur de ce territoire, l'abonnement est de 35 \$ plus taxes, annuellement. Le coût de la carte de membre actif est de 10 \$ et celui de membre corporatif, de 50 \$.

Nous ne pouvons publier un texte ou une lettre dont nous ne connaissons pas l'auteur; la direction doit connaître la provenance des communiqués.

Nous encourageons nos lecteurs et lectrices à utiliser les articles de ce journal et nous leur demandons de mentionner la source.

### EDITEUR

#### Les Éditions des Trois Clochers

16, des Pionniers Est, bureau 202, L'Islet, Qc G0R 2B0

Téléphone : 418-247-3333

Télécopieur : 418-247-3336

Courriel : [clochers@globetrotter.net](mailto:clochers@globetrotter.net)

Site Web : [www.lehublot.ca](http://www.lehublot.ca)

Facebook : [troisclochers](https://www.facebook.com/troisclochers)

### CONSEIL D'ADMINISTRATION

Présidente : Irène Tremblay

Vice-président :

Secrétaire : Johanne Pelletier

Trésorier : Jean-Philippe Ouellet

Administrateur : Richard Gaudreau

Comptabilité : Lise Chabot

Directrice générale et publicité :  
Guylaine Hudon

Responsable de la page Facebook :  
Jean-Philippe Ouellet

Responsable du site Internet :

Guylaine Hudon

Impression : Impression Rive-Sud

Conception du site Internet : CLD L'Islet

Dépôt Légal Québec & Canada :

ISSN 1206-7717

Les Éditions des Trois Clochers reçoivent l'appui du ministère de la Culture et des Communications du Québec.



AMECCQ  
Association des Médias Électroniques  
et des Médias de Québec  
[medias@amecq.ca](mailto:medias@amecq.ca)  
[www.amecq.ca](http://www.amecq.ca)



### Bénévoles à l'assemblage :

Conrad Caron, Gilles Gagné, Rachel Gamache, Denis Journault, Lionel Journault, Christiane Julien, Maurice Julien, Roger Lafortune, Simone Lamarre, Émilien Moreau, Lucie Paiement, Valmont Lord, Guylaine Hudon.

Directrice générale : Guylaine Hudon

Graphiste-conseil : Roger Lafortune

### Révision des textes :

Yolande Dumont, Francine Gaudreau, Denise Caron, Irène Tremblay, Guylaine Hudon.

### Pour bien vous faire connaître des gens de L'Islet et des environs,

**Le Hublot** Appelez-nous dès maintenant!  
pour réserver votre espace publicitaire  
ou pour une annonce classée.  
Contactez : Guylaine Hudon  
Tél. : **418-247-3333** [clochers@globetrotter.net](mailto:clochers@globetrotter.net)

Parution de :	Tombée pour les textes et les publicités	Date de parution
Février 2017	13 janvier	26 janvier
Mars 2017	10 février	23 février
Avril 2017	17 mars	30 mars
Mai 2017	14 avril	27 avril
Juin 2017	12 mai	25 mai
Juillet 2017	16 juin	29 juin
août 2017	14 juillet	27 juillet
Septembre 2017	18 août	31 août
Octobre 2017	15 septembre	28 septembre
Novembre 2017	13 octobre	26 octobre
Décembre 2017	17 novembre	30 novembre
Janvier 2018	8 décembre	21 décembre

# Sommaire

L'Islet au Salon de l'habitation.....	3
Comité de la famille et des aînés .....	4
Comité citoyen de réflexion.....	5
Avis de départ de Gaston Doré,.....	6
Le 211, un numéro à retenir!.....	6
L'Enfant véritable.....	7
Annonces classées .....	7
Le GRAP réagit à l'adoption .....	8
Loto-Fabrique N.-D. de Bonsecours... ..	9
L'Aventure 0-5 ans .....	10
Devinettes de Noël.....	12
Chronique de Fermières.....	14
Donnez au suivant.....	16
Cinéma.....	16
Chevaliers de Colomb.....	18
Des moulins et des gens d'ici.....	24
Chronique pour hommes seulement..	26
Les entrevues de Guy Laprise.....	27
Bibliothèques .....	28
Heure du conte.....	31
L'Ancre.....	34
Chronique juridique .....	35
CACLI .....	36
Le Dépano-Meubles sera de retour... ..	37
Déjeuner amical .....	37
Club de patinage artistique .....	38
Eucharisties du temps des Fêtes.....	39
Ateliers de l'ACEF .....	39
INFO-municipal.... (voir encart central)	



*Joyeuses Fêtes à tous les lecteurs et lectrices*

Le journal *Le Hublot* se réserve le privilège de modifier ou d'écourter un texte et refuse de publier des articles non signés ou à caractère répétitif ou polémique ou sous forme de publicité.

### Heures d'ouverture du bureau du journal - Janvier 2017

Dimanche	Lundi	Mardi	Mercredi	Jeu	Vendredi	Samedi
1	2	3	4 8h30 à 11h15	5 8h30 à 11h15 14h à 16h15	6 8h30 à 12h	7
8	9 8h30 à 11h15 14h à 16h15	10 8h30 à 11h15 14h à 16h15	11 8h30 à 12h 13h à 16h	12 8h30 à 12h 13h à 16h	13 8h30 à 11h15 14h à 16h15	14
15	16 8h30 à 12h 13h à 17h	17 8h30 à 12h 13h à 17h	18 8h30 à 11h15 14h à 16h15	19 8h30 à 11h15 14h à 16h15	20 8h30 à 12h 13h à 16h	21
22	23 8h30 à 11h15 14h à 16h15	24 8h30 à 11h15 14h à 16h15	25 8h30 à 12h 13h à 17h	26 8h30 à 12h 13h à 16h	27 8h30 à 11h15 14h à 16h15	28
29	30 8h30 à 12h 13h à 16h	31 8h30 à 12h				

Prenez note que les heures d'ouverture du bureau du journal peuvent changées sans préavis.

# Une deuxième présence au *Salon de l'habitation* pour L'Islet

Les 20, 21 et 22 janvier prochains, au *Centre des Congrès de Lévis*, la municipalité de L'Islet participera au *Salon de l'habitation Chaudière-Appalaches*; elle fera partie des 100 exposants présents pour l'événement.

## Une occasion pour piquer la curiosité

À sa deuxième participation au *Salon de l'habitation*, la municipalité veut faire connaître ses atouts et son dynamisme. En discutant avec les passants, les élus et les employés de L'Islet veulent piquer la curiosité des gens et les inviter « à sortir de l'autoroute » pour découvrir notre milieu où se côtoient les grands espaces, les défis professionnels et l'abondance de ressources.



Le fleuve vu du quai. Photo : @Artson\_LR.

## Une occasion pour faire connaître nos bons coups

Le positionnement géographique de la municipalité, à moins de 45 minutes de Lévis, ainsi que la vitalité marquée par le développement résidentiel et économique, font de L'Islet un endroit attrayant pour vivre et travailler. La programmation du parc *Havre du Souvenir*, les nombreuses installations (jeux d'eau, garderies, etc.) et le *programme d'aide financière à la construction résidentielle* sont assurément des arguments favorables pour attirer de nouveaux résidents.

Si vous êtes de passage au *Salon de l'habitation Chaudière-Appalaches*, nous aurons certainement des événements ou des services à vous faire découvrir! Pour connaître les détails du Salon de l'habitation 2017 en Chaudière-Appalaches, visitez le [www.sh-ca.ca](http://www.sh-ca.ca).

Maryse Fleury,  
Conseillère aux communications et au marketing territorial  
MRC de L'Islet



**Depuis 1982**

**RENAUD  
NORMAND Inc.**

**Entrepreneur Général en Construction**

2, du Rocher, Saint-Eugène (Québec) G0R 1X0  
Téléphone & Télécopieur: (418) 247-3575  
Cellulaire : 241-3513



144, des Pionniers Ouest,  
L'Islet (Québec) G0R 2B0  
**418-247-5379**  
[meublesmarois@hotmail.com](mailto:meublesmarois@hotmail.com)

Je désire renouveler ma **carte de membre** ou  
Je désire devenir membre au coût de 10 \$ par année

Nom : \_\_\_\_\_  
Adresse : \_\_\_\_\_  
Municipalité : \_\_\_\_\_ Code postal : \_\_\_\_\_  
Signature : \_\_\_\_\_ Téléphone : \_\_\_\_\_  
Ci-joint un chèque de \_\_\_\_\_ \$

*Vous pouvez devenir membre en tout temps.*

SVP faire votre chèque au nom de : Les Éditions des Trois Clochers  
16, des Pionniers Est, Bureau 202, L'Islet (Qc) GOR 2B0  
**Merci de votre encouragement à votre journal communautaire!**



**Les Éditions  
des Trois  
Clochers**

## SERVICES OFFERTS

**Photocopie :**  
**0,15 \$/copie**

**Télécopie :**  
**1,00 \$/page**

**Internet sur place**  
**5,00 \$/heure**

**Conception/montage**

- Dépliants
- Brochures
- Encarts
- Feuilletts promotionnels
- Cartes d'affaires
- Étiquettes personnalisées
- etc.

**Rédaction/correction/  
dactylographie**

- Textes
- Lettres
- Rapports annuels
- etc.

**Autres services**

- Organisation d'activités culturelles en lien avec l'édition et l'écriture : lancement de livres, conférences, etc.
- Photographies d'événements
- Impression sur imprimante couleur
- Projet sur demande

**Pour plus d'information, contactez-nous!**

Téléphone : **418-247-3333**      16, chemin des Pionniers Est, bureau 202, L'Islet  
(En haut de la salle des Habitants.) (Les heures de bureau sont publiées en page 2.)

## Un tournant positif pour le *Comité de la famille et des aînés*

Le *Comité de la famille et des aînés* tenait une rencontre publique d'information le 22 novembre dernier, et quelques personnes ont répondu à l'invitation.

Mme Isabel Proulx-Heinz, organisatrice communautaire du CSSS de Montmagny-L'Islet, a expliqué comment l'implication citoyenne, si minime soit-elle, pouvait à la fois, être une valeur ajoutée à la qualité de vie de la communauté, et développer chez les bénévoles une fierté et un sentiment d'appartenance. Le simple fait de mettre à contribution nos talents et connaissances est une expérience enrichissante pour tous, en plus de nous permettre d'élargir notre réseau de contact.

Les personnes présentes à la rencontre ont accepté de participer à la prochaine réunion du comité prévue en janvier. S'adjoignent également au comité, deux représentants des conseils d'établissement de l'école *secondaire Bon-Pasteur* et de l'école *primaire Jeanne-de-Chantal*. Bienvenue à ces nouvelles personnes au sein du comité.

De nouvelles personnes, de nouvelles idées et peut-être de nouveaux projets. C'est avec enthousiasme que nous entreprendrons l'année 2017. La présence de jeunes et de jeunes

familles saura certes contribuer au dynamisme du comité en plus de favoriser la synergie et la coopération entre divers organismes.

En cette fin d'année, nous disons merci à toutes les personnes qui ont œuvré au sein du comité, ainsi qu'à toutes les personnes qui ont collaboré de près ou de loin avec le comité de la famille.

À toutes les familles de L'Islet, nous vous souhaitons une Bonne et Heureuse Année 2017!

Ginette Gagné



Photo fournie par le *Comité de la famille et des aînés*.



**LES ENTREPRISES**  
**Jos G Deschênes**  
à votre service depuis 1930

**Gravier**  
**Excavation**  
**Terrassement**  
**Déneigement**  
**Installation septique**

RÉG. 2202-9060-79 384, des Pionniers Est, L'Islet G0R 2B0

**BIONEST**  
SÉRIE P & C - 1000000000

**418 247-5129**

*Massothérapie*  
**Johanne Arsenault**



102, de la Grève, L'Islet  
(Québec) G0R 2B0 418 247-7602  
johannearsenault@globetrotter.net

Reçus d'assurance  
Massage suédois  
Massage femme enceinte  
Reiki

**Magalie Caron**  
**Orthophoniste**  
OOAQ#1507



[www.mcorthophonie.com](http://www.mcorthophonie.com)  
T 418.234.2277  
@ mcaron.ortho@globetrotter.net



Parmi les plaisirs que procure le Temps des Fêtes nous retenons l'occasion de vous dire **Merci** et de vous offrir nos meilleurs vœux pour la Nouvelle Année.



[www.tmp-treuil.com](http://www.tmp-treuil.com)

Fabricant de treuil mécanique portatif  
Usinage, réparation générale & soudure  
**162, des Pionniers Est, L'Islet, Qc**  
Tél: 247-3176 Fax: 247-7176 [ufl@videotron.ca](mailto:ufl@videotron.ca)

## Un nouveau comité citoyen de réflexion sur les infrastructures communautaires de L'Islet

Des citoyens de la municipalité de L'Islet ont récemment formé un comité, afin d'amorcer une réflexion sur les améliorations à apporter aux infrastructures communautaires que sont les bibliothèques et les salles municipales. C'est à la suite de la présentation d'un projet controversé de construction d'une salle multifonctionnelle par la municipalité, en avril dernier, que des citoyens ont manifesté la volonté de pousser davantage la réflexion sur ces questions.

Le comité s'est donné comme mandat de présenter une étude d'opportunité à la municipalité sur la question des salles communautaires et des bibliothèques. Pour ce faire, ils procéderont à une analyse de la situation actuelle et réaliseront un sondage auprès de la population et des organismes locaux, afin de déterminer leurs besoins actuels et futurs. La municipalité s'est engagée à leur fournir toute la documentation nécessaire.

Ultimement, le comité espère pouvoir proposer d'ici l'automne 2017 quelques pistes de solutions à la population et à la municipalité; cette dernière pourra ensuite réaliser une étude de faisabilité. Le comité tient à rassurer la population de L'Islet : aucun projet n'est privilégié pour le moment et tous auront la possibilité de s'exprimer sur ces questions.



Le comité citoyen de réflexion sur les infrastructures municipales de L'Islet. Photo fournie par Michaël Caron.

### Invitation à la population

Le comité citoyen de réflexion sur les infrastructures communautaires invite les L'Isletoises et les L'Isletois intéressés à participer à ses travaux, à communiquer avec le comité à l'adresse suivante : [ccriclislet@outlook.com](mailto:ccriclislet@outlook.com).

Michaël Caron,  
Comité citoyen de réflexion sur les infrastructures municipales de L'Islet



**Coiffure Belles-Amours**  
355 ch. Belles-Amours  
L'Islet QC G0R 2B0  
418 247.3546

À ma distinguée clientèle,  
Je souhaite que votre  
Temps des Fêtes  
soit fait de réjouissances,  
de Paix et de repos.  
Merci de votre fidélité!

### DEUX ÉTUDES SOUS UN MÊME TOIT

<p><b>Immobilier</b> <b>Testament</b> <b>Mandat d'incapacité</b> <b>Succession</b> <b>Homologation de mandat et curatelle</b></p> <p>259, boul. Nilus-Leclerc, L'Islet G0R 2C0 Tél. 418 247-7170 Télé. 418 247-7325</p> 	 <p><b>Me Pierrette Couillard, NOTAIRE</b> <a href="mailto:pcouilla@notarius.net">pcouilla@notarius.net</a> Mariage civil, médiation familiale, convention de conjoints de fait</p>
	 <p><b>Me Olivier Pelletier, NOTAIRE</b> <a href="mailto:olivierpelletier@notarius.net">olivierpelletier@notarius.net</a> Services aux entreprises, incorporation, réorganisation</p>

## Avis de départ de Gaston Doré, directeur général chez *Vico le groupe*

J'aimerais vous informer que je quitterai mon poste de directeur général de *Vico le groupe inc.* le 6 janvier 2017. J'étais de retour en région et en poste depuis le 6 juillet 2006, à titre de directeur général.

Considérant une volonté de changement du Conseil d'administration chez *Vico*, et considérant le voyage à effectuer à chaque semaine de ma résidence d'Otterburn Park et L'Islet, j'ai décidé d'accepter un nouveau poste de direction près de chez moi à la *Société d'Agriculture de Saint-Hyacinthe*. Je quitte une belle entreprise avec de l'excellent personnel, en excellente situation financière, et je suis heureux d'y avoir contribué au fil des années.

Merci à vous tous : membres du personnel de *Vico*, clients, fournisseurs, partenaires, amis, collègues du réseau *Mentorat*, administrateurs de la *Société d'Agriculture de comté de L'Islet* et de *Vico*, actionnaires de *Vico*. Merci de votre entière collaboration et de la confiance témoignée à mon égard depuis plus de dix ans déjà; sachez que j'en garderai de précieux souvenirs bien gravés dans mon cœur.

Au revoir et au plaisir de se retrouver un jour!

Sincèrement,

Gaston Doré, T.P., directeur général  
*Vico le groupe inc.*

## Le 211, un numéro à retenir!

Le *Service 211* est un service d'information et de référence qui dirige les gens vers les ressources communautaires existantes dans les régions de la Capitale-Nationale, de Chaudière-Appalaches et dans la MRC de la Haute-Yamaska. Le service est ouvert du lundi au vendredi de 8 h à 19 h, ainsi que le samedi et le dimanche de 8 h à 15 h 30.

Concrètement, le *Service 211* est un centre d'appels établi dans une collectivité, afin de mieux la desservir. Le service est centralisé, gratuit et confidentiel. Des préposés spécialisés répondent aux appels, évaluent les besoins de l'appelant et le dirige vers les ressources appropriées. Le service est offert en français et en anglais, en plus d'être adapté au besoin des malentendants.

Le site internet du 211 offre aussi un service de clavardage ainsi qu'un accès à la base de données pour les personnes qui désirent faire leur propre recherche, ou encore pour les travaux scolaires. Pour accéder aux services en ligne, rendez-vous au [www.211quebecregions.ca](http://www.211quebecregions.ca).

Vanessa Gagnon,  
Superviseure intérimaire du centre  
d'appels



An advertisement for Vico Animal Nutrition. At the top left is the Vico logo with the tagline "Vico: des gens de chez-nous" and "ALIMENTATION ANIMALE". Below the logo is the address "292, Boul. Nilus-Leclerc L'Islet, Qc G0R 2C0". To the right, the text reads "Tout le personnel de Vico vous souhaite:" followed by a graphic of three champagne glasses clinking. Below that is a circular graphic with "Bonne année 2017". At the bottom, there is a box with the text "Un magasin qui a du chien !" and "Et du chat aussi !" next to an image of a dog and a cat. A separate box contains the "Horaire" (Hours): "Ouverture du lundi au vendredi 8h30 à 17h00". The Vico logo is also present in the bottom left of this box.

An advertisement for Viateur Gagnon inc. On the left is a black and white illustration of a painter in a hat and overalls, kneeling and painting a wall. The main text reads "Viateur Gagnon inc." in a large, stylized font, followed by "ENTREPRENEUR-PEINTRE", "Tirage de joints de gyproc", and "Peinture résidentielle et commerciale". Below this is the location "Saint-Jean-Port-Joli". At the bottom, the contact information is listed: "Tél. : 418-598-9203 Cell. : 418-241-6050 Téléc. : 418-598-9400". At the very bottom left, it says "Licence : R.B.Q. 2637-2946-35".

# L'Enfant véritable

Bienvenue à l'enfant véritable  
qui est né dans une étable.

Voici venir le divin enfantement  
attendu dans son humble accomplissement.



## Annonces classées

À VENDRE

Cartouche d'encre pour imprimante  
HP neuve Q5949X (originale)  
Valeur 268,99 \$. Prix à discuter.  
Tél. : 418-247-3333

ERRATUM

Suite à l'annonce parue au journal  
de décembre 2016, nous aurions dû lire  
10 mois au lieu de 10 jours.  
Tél. : 418-607-1555

PEINTURE SUR TOILE

Marcel Coulombe, peintre, L'Islet-sur-Mer  
Atelier : 418-607-1555  
[coulombe@post.com](mailto:coulombe@post.com)

Toiles en consigne chez :

- Meubles Marois, L'Islet
- Serge et Fernande Létourneau, St-Jean  
Atelier : 394, ch. des Pionniers O., L'Islet  
Bonne Année 2017

COUTURIÈRE

Carmen Fournier  
Réparation de tous genres.  
1-267, boulevard Nilus-Leclerc, L'Islet  
Tél. : 418-607-0593

Vous voulez publier VOTRE annonce classée?

Seulement, 6,70 \$ (plus taxes)

Communiquez avec Le Hublot : 418-247-3333  
[clochers@globetrotter.net](mailto:clochers@globetrotter.net)

Le verbe s'est fait chair, s'est incarné,  
naissance dont la présence fut encensée.  
Il s'ébat, fébrile dans ses langes,  
partout dans les éthers on le louange.

Pourtant, ailleurs sur la planète Terre,  
on peine à comprendre ce mystère.  
Accueillir la venue, accepter l'Être  
parmi les étendues, les arbres, les bêtes.

Ce juif errant partout de par le monde  
ensemencera toutes les terres fécondes.

Et sa lumière chassera toute zone  
d'ombre.

Il est! dites-le à la multitude,  
voilà la plus bienveillante certitude.

Jésus, mot clé au cœur des sésames,  
met l'étincelle au brasier de l'âme.  
« Jésus », mot ferment de l'immortalité  
fait timbrer le quasar de l'éternité.

Wilson Thibault  
L'Islet-sur-Mer, 8 décembre 2016

## COURS ET ATELIERS HIVER 2017

<b>ARTS VISUELS / MÉTIERS D'ART</b> <b>Dessin-peinture (techniques mixtes)</b> avec Marcel Litalien	<b>YOGA</b> <b>Hatha yoga flow</b> avec Jacinthe Pelletier-Couillard
<b>Ébénisterie</b> avec René Cloutier	<b>Yoga douceur</b> avec Jacinthe Pelletier-Couillard
<b>Sculpture</b> avec Marcel Litalien	<b>Yoga Prénatal</b> avec Émilie Robitaille
<b>Tricot aux aiguilles</b> avec Sylvie Emond	<b>AUTRES</b> <b>Brassage de la bière</b> avec Alexandre Caron
<b>DANSE</b> <b>Danse sociale</b> avec Sylvie Tremblay et Raymond Plourde	<b>Initiation à la guitare</b> avec Martin Lévesque
<b>LANGUES</b> <b>Anglais</b> avec Julie Trottier	<b>Une cure de printemps</b> avec Sonia Lanoë

---

Les cours débutent dans la semaine du 5 février

<b>Inscriptions</b> Par téléphone au : 418 247-3331 Par courriel : <a href="mailto:cack9@hotmail.com">cack9@hotmail.com</a> À nos bureaux : 250, boul. Nilus-Leclerc, L'Islet	<b>Tarifs et contenus</b> Pour toute information, consultez l'Écho-loisirs L'Islet, notre site internet <a href="http://www.cackl.qc.ca">www.cackl.qc.ca</a> ou notre page Facebook
--	--

**Conditions**  
Les frais sont payables en entier lors de l'inscription. Ils ne seront remboursés qu'advenant l'annulation d'un cours ou pour cause de maladie.  
En raison des exigences de la Commission scolaire (Éducation des adultes), l'étudiant doit fournir une copie de son certificat de naissance et présenter l'original d'une carte d'identité (assurance-maladie ou permis de conduire).

## Le GRAP réagit à l'adoption du projet de loi 70

Le GRAP Montmagny-L'Islet (Groupe de réflexion et d'action contre la pauvreté) s'inquiète suite à l'adoption du projet de loi 70 qui prévoit que certains prestataires de l'aide sociale ne recevront plus que 399 \$ par mois. Le projet veut instaurer un programme obligatoire d'insertion à l'emploi pour une première demande à l'aide sociale, et pourrait être étendu aux autres bénéficiaires. La mesure prévoit qu'un refus d'accepter un emploi jugé convenable ou l'accomplissement de toutes tâches demandées dans un plan d'intégration entraînerait une coupure des prestations pouvant aller jusqu'à 224 \$ par mois.

L'aide sociale est d'abord et avant tout une mesure pour venir en aide aux plus démunis, aux personnes qui ont de la difficulté à joindre le marché du travail et ce, pour diverses raisons. Soit qu'ils sont reconnus inaptes à l'emploi avec certificat médical à l'appui, ou soit qu'ils ont de grandes difficultés d'adaptation pour diverses raisons.

Plusieurs prestataires sont inaptes au travail, mais non reconnus par le système. Ces personnes en difficulté n'ont pas nécessairement de médecin traitant, et ne sont pas en mesure de faire les démarches nécessaires pour l'obtention

d'un certificat médical reconnaissant qu'ils sont inaptes à l'emploi. Ils ont généralement des problèmes de santé physique, de santé mentale, des troubles de personnalité, etc.

Plusieurs questions se posent. Pourquoi adopter une telle politique alors qu'on annonce des surplus budgétaires? Le taux d'aide sociale est le plus bas depuis 40 ans, et que 7 prestataires sur 10 n'ont aucun diplôme. On peut également s'inquiéter de la qualité de l'accompagnement des bénéficiaires dans les programmes d'insertion puisque les ministères ont subi de nombreuses coupures de personnel.

*La Coureuse des Grèves*



300, route de l'Église,  
Saint-Jean-Port-Joli  
[www.coureusedesgreves.com](http://www.coureusedesgreves.com)

**Deux pour 22 \$**  
*Du lundi au vendredi en soirée*

**En janvier 2017**  
**La Coureuse des Grèves**  
**vous offre 2 repas pour 22 \$**  
**parmi les 5 choix suivants :**

- Croque monsieur
- Bagel au saumon fumé
- Pâtes fraîches maison aux champignons, parmesan et tomates séchées
- Pâtes fraîches maison, sauce à la viande
- Salade de poulet grillé méditerranéenne

*Menu midi, du lundi au vendredi*  
*Disponible le soir*  
*Table d'hôte à tous les jours dès 17 h*  
*Produits maison pour emporter*  
*Service de traiteur*

**Réservation**  
**418 598-9111**

**SALLES DE RÉUNIONS à votre disposition ...**  
*Salle privée pour des réunions, ateliers ou autres événements.*  
*Informez-vous, il nous fera plaisir de collaborer à la réussite de votre activité.*

 *C'est aussi l'endroit idéal pour célébrer votre anniversaire, la Coureuse des Grèves gâte sa clientèle avec des réductions de 10 \$ à 35 \$. Détails et inscription sur [moncadeaufete.com](http://moncadeaufete.com)*

Avec le projet de loi 70, loin de contribuer à inclure les citoyens au sein de la société, l'aide sociale diminuée contribuera plutôt à exclure une partie des plus démunis. Aussi, ce projet encourage et entretient les préjugés envers les prestataires d'aide sociale. Personne ne peut juger ce que vivent certaines personnes qui se retrouvent dans l'obligation de recourir à l'aide sociale. Sommes-nous si nombreux à volontairement recourir à l'aide sociale, afin de vivre bien en deçà du seuil de la pauvreté?

Le GRAP regroupe des représentants de différents organismes : Aide aux Travailleurs Accidentés-ATA, CJE de Montmagny, Centre d'entraide familiale de Montmagny, Centre-Femmes La Jardilec, un citoyen engagé, CDC de Montmagny-L'Islet, CISSS de CA-Montmagny-L'Islet, Groupe Alpha de Montmagny, Les Nouveaux Sentiers de la MRC de L'Islet, Maison de la Famille de la MRC de L'Islet et Maison de secours La Frontière.

Micheline Pelletier,  
Aide aux Travailleurs Accidentés



# Loterie Fabrique Notre-Dame de Bonsecours

Voici les résultats du douzième tirage de la 24<sup>e</sup> édition de la loterie *Fabrique de la paroisse Notre-Dame de Bonsecours* pour l'année 2016 (loterie racj #422135-1), qui a eu lieu le dimanche 4 décembre 2016, à l'église Notre-Dame de Bonsecours, à L'Islet. Félicitations à tous les gagnants!

## Tirage du dimanche 4 décembre 2016

### Gagnant du 1 000 \$

Louise Pelletier, Saint-Jean-Port-Joli  
(billet # 245)

### Gagnant du 200 \$

Huguette Isabelle, L'Islet  
(billet # 132)

### Gagnant du 150 \$

Isabelle Jean et Lyne Boulet, L'Islet  
(billet # 163)

Les billets pour l'édition 2017 sont disponibles auprès des marguilliers.

Denyse Boucher



**Glacis**  
auberge gourmande

UNE AVENTURE  
GASTRONOMIQUE  
AU MOULIN



- Souper 5 services, nuit et déjeuner
- Sentiers et raquettes sur place
- Massothérapie
- Accès direct au Club de ski de fond des Appalaches (50 km de pistes)



aubergedesglacis.com 1 877 245-2247

# MARCHÉ AUBONNE

mon épicier d'aujourd'hui

Un *Certificat-cadeau*  
de

# 5\$

**par tranche d'achat de 100\$\*  
pour tout le mois de décembre.**

**Pour votre épicerie de tous les jours,  
Marché Aubonne "le Tradition de L'Islet"  
un excellent choix!**

\* Avant taxes  
Exclus :  
tabac, loterie, SAQ

93, 7<sup>e</sup> Rue, L'Islet (Québec) G0R 2C0  
Tél.: 418 247-5206 • tra00779@sobeys.com

**Heures d'ouverture**

Samedi le 24 décembre :	de 7 h 00 à 17 h 00
Samedi le 31 décembre :	de 7 h 00 à 17 h 00
<b>Dimanche le 25 décembre</b>	<b>fermé</b>
<b>Dimanche le 1<sup>er</sup> janvier</b>	<b>fermé</b>
Lundi le 26 décembre	de 12 h 00 à 21 h 00
Lundi le 2 janvier:	de 7 h 00 à 21 h 00

## L'Aventure 0-5 ans

### Tous ensemble pour le développement du langage!

L'Aventure 0-5 ans lance son jeu éducatif *Les trésors de ma maison*. Lors de cet événement, les milieux communautaires, municipal, de l'éducation et de la santé sont venus constater et appuyer l'importance de se préoccuper du développement du langage de nos tout-petits.

#### Une préoccupation commune : vers une belle collaboration

Dès 2014, trois regroupements (*Priorité Enfants Lotbinière, Vers l'avant 0-5 ans!* et *L'Aventure 0-5 ans*) financés par *Avenir d'Enfants* en Chaudière-Appalaches, se sont préoccupés des résultats de l'*Étude québécoise sur le développement des enfants à la maternelle* qui démontrent que 9% des enfants entrant à la maternelle sont vulnérables sur le plan de la communication et du langage. Les regroupements ont uni leurs efforts et mis en commun les compétences de leurs ressources en langage, afin de créer le jeu éducatif *Les trésors de ma maison*.

#### Le jeu : *Les trésors de ma maison*

Il permet aux familles de s'amuser à la maison tout en stimulant l'ensemble des sphères du langage des enfants de 2 à 5 ans. Il propose diverses activités, en lien avec le thème des pirates, en



Le jeu *Les trésors de ma maison*. Photo : L'aventure 0-5 ans.

utilisant des objets courants de la maison. Un souci particulier a été porté sur l'accessibilité pour les personnes ayant des difficultés en lecture, ainsi que sur un visuel attrayant pour les parents et les enfants. Le jeu contient une grande carte aux trésors des objets à récupérer dans la maison et les stratégies à utiliser par les parents, afin de favoriser le développement du langage.

#### Grande fierté

Ce jeu sera disponible à travers le Québec grâce à l'appui et à la

*Suite à la page suivante...*

## Poissonnerie Port-Joli

Joyeux Temps des Fêtes  
et Bonne Année 2017.

Ouvert tous les jours en décembre,  
fermé le lundi

### Nouvelle administration pour 2017

Réouverture pour le printemps 2017  
avec plein de nouveautés.

Merci à notre distinguée clientèle!



Line et Raymond

Pour un service courtois et personnalisé,  
c'est à la **Poissonnerie Port-Joli** que ça se passe.

220, avenue de Gaspé Ouest  
Saint-Jean-Port-Joli  
Tél. : **598-3511**

**Heures d'ouverture**  
mardi au samedi : 9h à 18h  
dimanche : 11h à 17h



**Le Couple Gourmand**  
Vous invite à son brunch de  
**La Saint Valentin**  
Dim. le 12 février 2017  
de 8 à 12 hres  
**Salle des chevaliers de Colomb de L'Islet**  
Réservez tôt !  
Les places sont limitées

Prix adulte: \$15.00  
Enfants 6 à 10 ans : \$7.00  
0 à 6 ans : Gratuit  
Cartes en vente : 418.234.0500





Andréanne Richard, ressource en développement du langage pour L'Aventure 0-5 ans, accompagnée de la mascotte du jeu, Cocomunik. Photo : L'aventure 0-5 ans.

participation de *Naître et Grandir*. Au total, c'est 9 500 jeux qui seront distribués gratuitement aux familles du Québec, dont 3 500 en Chaudière-Appalaches et 1 000 sur le territoire de Montmagny-L'Islet.

Une vidéo explicative a également été réalisée grâce à *CogecoTV*. Elle sera disponible sur *Youtube* et sur le site [naîtreet-grandir.com](http://naîtreet-grandir.com).



Le comité du lancement, composé d'Annick Bélanger, coordonnatrice du regroupement L'Aventure 0-5 ans, Estelle Lemelin, intervenante, Andréanne Richard, ressource en langage et Lise-Anne Levesque, organisatrice communautaire pour le CISSS Chaudière-Appalaches. Photo : L'aventure 0-5 ans.

Les familles peuvent se procurer le jeu en s'informant des lieux de distribution auprès de *L'Aventure 0-5 ans* à :

[facebook.com/aventure05ans](https://facebook.com/aventure05ans)  
[onjaseml@gmail.com](mailto:onjaseml@gmail.com)  
ou au 418-356-3737, poste 108

#### Remerciements

Nous avons pu compter sur l'organisme *Alphare* pour la révision des textes et la simplification des écrits, sur une orthophoniste du *CISSS de Chaudière-Appalaches* pour la révision du

*Suite à la page suivante...*



# NORMAND

## ALIMENTATION

### P.H. NORMAND & FILS INC.

461, boul. Nilus-Leclerc, L'Islet (Québec) G0R 1X0

418 247-3120

[phnscomp@videotron.ca](mailto:phnscomp@videotron.ca)

## Horaire des Fêtes



Station service  
Remplissage de propane



Joyeuses Fêtes à tous nos clients et amis!

Joie, Santé et Bonheur!

L'horaire habituel reprendra à partir du 3 janvier.



...suite de la page précédente.

contenu, et sur une graphiste/illustratrice qui a su imager le jeu de façon exceptionnelle.

### À propos du regroupement L'Aventure 0-5 ans

L'Aventure 0-5 ans est un regroupement de partenaires qui mobilisent leurs actions autour de la petite enfance, entre autres, par la mise sur pied d'activités et d'outils stimulant le langage, les chroniques à propos du langage chaque mois dans l'Infolettre, la Super fête, des formations sur le développement du langage par l'orthophoniste du CISSS, le service de bibliomobile avec leur animation dans les familles et le prêt de livre, etc. Ces actions témoignent de la grande préoccupation autour du développement du langage dans Montmagny-L'Islet.

Andréanne Richard, L'Aventure 0-5 ans

Site web de Naître et Grandir qui font la promotion et une partie de la distribution du jeu <http://naîtreetgrandir.com/fr/etape/3-5-ans/activite-imprimer/fiche.aspx?doc=les-tresors-de-ma-maison>



**L'ISLET DU MIEUX-ÊTRE**  
www.islet-mieuxetre.com  
Certificat-cadeau  
Joyeuses Fêtes!

**NADIA BELISLE RIOUX**  
Massothérapeute agréée  
Membre F.Q.M depuis 1990  
Coach en intégration psychocorporelle PCI

92, boul. Nilus-Leclerc  
L'Islet (Québec) G0R 2B0  
T 418 247-0062  
nadia@islet-mieuxetre.com

- \* Coiffure unisexe
- \* Produits coiffants



Coiffure  
Milly

Joyeuses Fêtes  
à toute  
ma clientèle!

Milly Bernier St-Pierre

Coiffure de tous genres  
244, chemin des Pionniers Ouest  
Cap Saint-Ignace (Québec) G0R 1H0  
Tél. : **418-234-0022**  
Prendre rendez-vous du mardi au samedi



## Devinettes de Noël

Comment avez-vous passé Noël?

- Comme un cadeau!
- C'est-à-dire?
- J'ai passé toute la soirée couché sous le sapin!

\*\*\*

Comment appelle-t-on un chat tombé dans un pot de peinture le jour de Noël?

Un chat-peint de Noël.

\*\*\*

Qu'est-ce qui a 34 jambes, 9 têtes et 2 bras?  
Le Père Noël et ses rennes...

\*\*\*

Pourquoi le Père Noël porte-t-il des bretelles noires?  
Pour tenir son pantalon...

\*\*\*

Quel est le gâteau le plus dur au monde?  
La bûche de Noël!

\*\*\*

Savez-vous pourquoi le Père Noël rit tout le temps?  
Parce que ce n'est pas lui qui paye les cadeaux...

\*\*\*

Il y a quatre âges dans la vie de l'homme :

- celui où il croit au Père Noël;
- celui où il ne croit plus au Père Noël;
- celui où il est le Père Noël;
- celui où il ressemble au Père Noël.

Joyeuses Fêtes!

Source : Internet



Joyeux temps des Fêtes et Bonne année 2017

La Boulangerie Gosselin sera fermée  
du 1er janvier au 8 février 2017.  
De retour du jeudi au samedi à compter  
du 9 février 2017



Boulangerie Gosselin, 87 Chemin des Pionniers Ouest, L'Islet tél. 418 247-7259



*Chers membres,*

*L'une des joies de cette saison est l'occasion qui nous est offerte  
de mettre de côté la routine et les habitudes de chaque jour  
et de prendre le temps de vous souhaiter en toute sincérité un*

*Joyeux Noël  
et une  
Heureuse Nouvelle Année*

*La Direction et le Personnel  
de la Caisse Desjardins du Nord de L'Islet*

*Les bureaux seront fermés :*

*26 et 27 décembre 2016*

*2 et 3 janvier 2017*

 **Desjardins**  
Caisse du Nord de L'Islet

Siège social  
339, boul. Nilus-Leclerc  
L'Islet (Québec) G0R 2C0

Téléphone : 418-247-5031  
Sans frais : 1 800-367-5031  
Télécopieur : 418-247-7160



## Cercle de Fermières L'Islet-sur-Mer

La réunion régulière du *Cercle de Fermières L'Islet-sur-Mer* aura lieu le mardi 10 janvier 2017, à 13 h 30, à la salle des Habitants.

### Au programme :

- Concours du mois :
  - Jupe/culotte Dame (couture)
  - Bavoir pour bébé – Broderie
  - Bonnet et chaussons - Bébé 0 à 6 mois (tricot)
- Au cours de l'assemblée, Mme Lise Pelletier, de Cap-Saint-Ignace, viendra nous donner de l'information sur l'argousier.
- Après l'assemblée, les artisanes seront disponibles pour celles qui ont besoin d'information sur les articles des concours, au programme de cette année.

Bienvenue à toutes!

Adèle Soulard,  
Responsable des communications



## Cercle de Fermières Ville L'Islet

### Salon du Cadeau

Le *Cercle de Fermières Ville L'Islet* vous remercie de votre participation à notre *Salon du Cadeau*. C'est grâce à vous, artistes, artisanes et visiteurs que nous avons connu un grand succès.

Les gagnants du tirage sont Mme Céline Bélanger qui a gagné la nappe tissée, le sort a favorisé M. Gervais Caron pour la courtepoinette, Mme Pauline Lemelin s'est mérité le sac Méli-Mélo et le tapis tissé a été attribué à Mme Juliette St-Pierre.

Nous vous donnons rendez-vous l'an prochain!

Nous souhaitons à tous un beau Temps des Fêtes avec ceux qui vous sont chers.

### Réunion

Vous êtes toutes attendues à notre première réunion de l'année, le 17 janvier 2017, à 19 h 30, au local de la Bibliothèque, à l'Hôtel de ville.

### Au programme :

- Nous nous penchons sur nos Comités.
- Concours du mois : Classe Fantaisie.
- Concours spécial : Pochette, technique fléchée (tissage au doigt).

Louise Pelletier, responsable des communications

**Joyeuses Fêtes à tous!**

Bijouterie  
**L'Étoile d'Or enr.**

Vente & Réparation  
Montres & Bijoux

**247-3067**

160, des Pionniers Ouest,  
L'Islet-sur-Mer, QC, G0R 2B0

**MARTIN MIVILLE**  
Bijoutier – Horloger



Un des kiosques  
lors du Salon du  
cadeau.  
Photo : Cercle de  
Fermières Ville  
L'Islet.

## Résidence Johanne St-Pierre



268, boul. Nilus-Leclerc,  
L'Islet  
Téléphone : **418-607-0606**

- Pour personnes autonomes, semi-autonomes.
- Chaise élévatrice et médaillon de sécurité.
- Service de coiffure sur demande.
- Deux salons sont à votre disponibilité.
- Service de câble inclus.
- Menus équilibrés et collations.
- Près de tous les services (épicerie, bureau de poste, clinique médicale, pharmacie, etc.)
- Pour votre sécurité, système d'alarme relié à la centrale.
- Formation P.D.S.B. et R.C.R.
- Résidence accréditée
- Activités à toutes les semaines (musique, cartes, jeux de société)

*En toute confiance,*

**Joyeuses Fêtes  
à tous!**



# Aires de glace extérieures

## Patinoire Saint-Eugène

Centre Récréatif Bertrand-Bernier (7, rue Chanoine-Martel)  
Téléphone : 418-247-3675



Début : mi-décembre (selon la température) / Fin : mi-mars (selon la température).

JOURS	HEURES							
	9 h à 12 h	13 h à 15 h	15 h à 16 h 30	18 h à 19 h 30	19 h 30 à 20 h	20 h à 21 h	21 h à 21 h 30	
Lundi	Fermé	Fermé	Fermé	Patinage libre AUCUN BÂTON	Club de hockey Ado (15 et 16 ans)			
Mardi	Fermé	Fermé	Fermé		Hockey libre (12 ans et moins)	À réserver ou hockey libre		
Mercredi	Fermé	Fermé	Fermé		Club de hockey extérieur jeunesse (12 et 14 ans)	À réserver ou hockey libre		
Jeudi	Fermé	Fermé	Fermé		Hockey libre (12 ans et moins)	À réserver ou hockey libre		
Vendredi	Fermé	Fermé	Fermé		À réserver	Réservé jusqu'à 22 h 30		
Samedi	Club de hockey extérieur jeunesse	Patinage libre	À réserver ou hockey		À réserver ou hockey libre			
Dimanche	Club de hockey féminin	Aucun bâton						

### Horaire des patinoires et centres pour la période des Fêtes

24 décembre 2016 : 13 h à 16 h 30  
 25 décembre 2016 : Fermé  
 26 au 30 décembre 2016 : 13 h à 16 h 30, 18 h à 21 h 30  
 31 décembre 2016 : 13 h à 16 h 30 Fermé  
 1er Janvier 2017 : Fermé  
 2 au 10 janvier 2017 : 13 h à 16 h 30, 18 h à 21 h 30



### Semaine de relâche

6 au 10 mars 2017 : De 13 h à 16 h 30 et de 18 h à 21 h 30 (Conditionnel à la température)

### Journées pédagogiques

Ouverture avec le même horaire que le samedi

### Anneau de glace

Parc « Les Cabrioles » (282, boulevard Nilus-Leclerc)  
 Tous les jours de 9 h à 22 h • Verrouillage de la porte du chalet à 22 h



## Donnez au suivant...

(la suite)

Vous vous rappelez dans la dernière édition, je vous parlais de mon projet « Donnez au suivant » pour remercier l'équipe du département d'oncologie pour leurs excellents services durant mes traitements le printemps dernier.

Voici donc, les résultats de ma table au *Salon du Cadeau* qui a eu lieu les 19 et 20 novembre derniers. Un beau montant de 800 \$ a été remis au département le 6 décembre dernier.

Un sincère merci aux artisanes : Christiane, Danielle, Julie, Linda, Louiselle, Marguerite, Marie, Pâquerette et Pauline qui m'ont remis des articles à vendre à ma table, en plus des miens.

La gagnante de la toile est Mme Pauline Lemelin.

Mes remerciements vont aussi aux personnes qui se sont arrêtées à ma table pour faire un don, acheter un article ou des billets pour la toile et jaser. Vous aussi à votre manière, vous faites un plus pour les utilisateurs du service d'oncologie de l'Hôtel-Dieu de Montmagny.

Merci, merci, merci!

Madeleine Gagnon



MURET  
PAVÉ UNI  
TERRASSEMENT

*Joyeuses Fêtes!*  
Merci à toute notre clientèle.

Bur: 418-247-7761  
Cell: 418-234-7524  
Sans frais: 1-844-234-7524

Jimmy Jacques, prop.  
info@pavagescellantjirico.com

**ENTREPRENEURS, MAXIMISEZ VOS CHANCES DE SUCCÈS AVEC LE MENTORAT D'AFFAIRES**

Après 5 ans d'opération, le taux de survie d'une entreprise mentorée est de 73 % versus 34 % sans mentor.

Mettez toutes les chances de votre côté et profitez de l'expertise de notre équipe de mentors. Ces derniers vous accompagnent dans votre projet d'entreprise, et ce, en toute confidentialité.

Information : 418-598-6388 • [www.cldlisset.com/mentorat](http://www.cldlisset.com/mentorat)

Gaston Doré et Annette Dubé, co-chefs mentors

CLD Lisset  
Centre local de développement

## Centre socioculturel Gérard-Ouellet

## Cinéma...

Voici les films présentés au *Centre socioculturel Gérard-Ouellet* au mois de janvier 2017.



### Le goût d'un pays

7, 11 et 12 janvier, à 19 h 30.

Le goût d'un pays est un film documentaire qui raconte le pays en prenant prétexte d'une tradition ancestrale qui nous est typique, inscrite au coeur même de notre code génétique culturel : la fabrication du sirop d'érable avec Gilles Vigneault et Fred Pellerin.

### Médecin de campagne

21, 25 et 26 janvier, à 19 h 30.

Tous les habitants, dans ce coin de campagne, peuvent compter sur Jean-Pierre, le médecin qui les ausculte, les soigne et les rassure jour et nuit, 7 jours sur 7. Malade à son tour, Jean-Pierre voit débarquer Nathalie, médecin depuis peu, venue de l'hôpital pour le seconder. Mais parviendra-t-elle à s'adapter à cette nouvelle vie et à remplacer celui qui se croyait... irremplaçable?



Joyeuses Fêtes!

Claire Wingen, directrice



YONKA  
PARIS

*Joyeuses Fêtes!*

L'EXPÉRIENCE DU SOIN PERSONNALISÉ

*Diane Guimont*  
ESTHÉTICIENNE - ÉLECTROLYSTE

271, Chemin Lamartine Ouest, Saint-Eugène (Qc) G0R 1X0  
Téléphone : 418-247-5973


# Joyeuses Fêtes

Par sa magie, la période des fêtes nous replonge dans l'enfance avec son arbre de Noël, ses lutins, ses lumières et ses chants.

Noël c'est aussi le bonheur, les surprises, la douceur, la gourmandise, mais surtout le moment de penser aux personnes qui nous sont chères. Le temps des fêtes est une période magnifique.

Profitez de ces beaux moments de réjouissance pour être entouré de vos familles et de vos amis. Laissez de côté tous vos petits tracas et tous vos soucis, prenez le temps de vous arrêter pour apprécier le moment présent. Sortez dehors respirer le grand air pur et froid de la saison hivernale. Célébrez et amusez-vous !

Je tiens à vous transmettre, chères citoyennes et chers citoyens, mes meilleurs vœux de Bonheur et de Joie ! À l'aube de l'année 2017, je vous souhaite une année remplie de PAIX, SANTÉ ET PROSPÉRITÉ !

  
André Caron, maire





## Mérites lors du souper bénéfique

Le 5 novembre dernier, au Centre Social de L'Islet, le conseil 3454 des Chevaliers de Colomb tenait son souper bénéfique annuel, et a eu l'occasion de souligner les mérites de quelques-uns de ses membres.



M. Gilbert Lemieux, grand chevalier du conseil 3454, remet à M. Jacques Gagné, un certificat de membre honoraire à vie pour ses 70 ans et 25 ans de service pour les chevaliers.  
Photo : Chantal Normand.



M. Gilbert Lemieux remet le même document honorifique à M. Gilles Thibault pour ses 70 ans et 25 années de service.  
Photo : Chantal Normand.

Suite à la page suivante...



Toute notre équipe désire vous offrir  
nos vœux chaleureux de Bonheur,  
Santé et Prospérité à l'occasion  
de Noël et du Nouvel An.

**UL USINAGE L'ISLET**

USINAGE CNC 135, boul. Nilus-Leclerc  
CONCEPTION - AUTOMATISATION L'Islet (Québec) G0R 2C0  
MOULES ET MODÈLES 418 247-7931  
SOUDURE [www.usinagelislet.com](http://www.usinagelislet.com)

**FRUITS & LÉGUMES RG**  
POMICULTEUR - MARAÎCHER

une saison pleine de saveurs...

 Joyeuses Fêtes à tous!

La pomme à atmosphère contrôlée est disponible.

Faites vos provisions!

L'entrepôt sera ouvert  
les MARDIS (seulement)  
de 9h00 à midi  
et  
de 13h00 à 16h45.

Fermé de midi à 13h00.

Pour information,  
téléphonez au  
**418-247-5478**



29, Lamartine Est, Saint-Eugène



*Le grand chevalier, M. Gilbert Lemieux, a aussi eu l'occasion de souligner l'apport de trois autres chevaliers dans la catégorie honoraire 65 ans et 25 ans de service. Il remet un certificat à M. Laurent Leclerc. Photo : Chantal Normand.*



*M. Gilbert Lemieux remet un certificat dans la catégorie honoraire 65 ans et 25 ans de service à M. André Breton. Photo : Bernard Giasson.*

Plus de 150 convives ont participé à ce souper bénéfice. Les Chevaliers du conseil 3454 tiennent à remercier la population de L'Islet, Saint-Eugène et Saint-Cyrille pour leur soutien, non seulement à ce souper bénéfice, mais aussi pour la vente de billets des œuvres de la saison 2015-2016 pour laquelle le conseil 3454 a récolté de nombreux prix au dernier congrès des Chevaliers à Saint-Sylvestre.

Merci à toute la population!



*M. Gilbert Lemieux remet un certificat dans la catégorie honoraire 65 ans et 25 ans de service à M. Marcel Fournier. Photo : Chantal Normand.*

## Avis de recherche

### Célébrons les naissances

Les *Chevaliers de Colomb* recherchent toutes familles qui ont un nouveau-né, pour les inviter à célébrer la naissance de ce dernier lors du déjeuner mensuel des Chevaliers. Communiquez avec M. Gilbert Lemieux, au 418-247-3087. Le prochain déjeuner aura lieu le dimanche 29 janvier 2017.

Bienvenue!

Bernard Giasson,  
Responsable des communications

*Suite à la page suivante...*

*Notre volonté d'améliorer sans cesse notre service est le moteur qui nous fait avancer vers l'avenir avec sérénité. Toute l'équipe de Quincaillerie Gh vous remercie de votre confiance et vous présente ses meilleurs vœux de santé et de réussite pour l'année 2017*

**Horaires hivernaux**

Judi	8:00 à 20:00h
Vendredi	8:00 à 20:00H
1 <sup>er</sup> déc. au 30 avril	

**Quincaillerie GH**  
271 principale  
St-Cyrille  
418-247-3164




# Chevaliers de Colomb (suite)



## Remise de certificats



Au déjeuner du 27 novembre dernier, M. Gilbert Lemieux, grand Chevaliers du conseil 3454; Mme Johanne Ouellet, animatrice de vie spirituelle et d'engagement communautaire, à l'école secondaire Bon-Pasteur, recevant un certificat de reconnaissance pour la vente de 205 livrets de "billets des oeuvres"; Mme Linda Jean, parent organisatrice et accompagnatrice pour le Village des Sources, recevant un certificat pour avoir vendu 100 livrets à elle seule; et M. Germain Poitras, responsable des billets des œuvres, district 59. Photo : Chantal Normand.



M. Gilbert Lemieux, Grand Chevalier et M. Germain Poitras, récipiendaire du Chevalier du mois de septembre 2016. Photo : Chantal Normand.



### Photo de droite :

M. Gilbert Lemieux, Grand Chevalier et M. Roland Fortin, récipiendaire du Chevalier du mois d'octobre 2016.

**Carrossier ProColor.** Service expert à toute épreuve  
Léo, Katy et Michael Langlois  
Propriétaires  
cdgl@cgocable.ca  
T. 418 246.5853  
F. 418 246.1330  
278, Chemin Vincelotte  
Cap-St-Ignace (Québec)  
G0R 1H0  
carrossierprocolor.com

JOYEUSES FÊTES  
BERNARD GÉNÉREUX DÉPUTÉ  
6, RUE ST-JEAN-BAPTISTE EST, BUREAU 101 MONTMAGNY, QUÉBEC G2V 3J7  
BERNARD.GENEREUX@PARL.QC.CA  
WWW.BERNARDGENEREUX.CA  
1-855-881-9676

ASSEMBLÉE NATIONALE QUÉBEC  
**Norbert Morin**  
Député Côte-du-Sud  
418 234-1893  
1 866 774-1893  
nmorin-cds@assnat.qc.ca

**DANIEL COULOMBE CONSTRUCTION inc.**  
ENTREPRENEUR GÉNÉRAL  
• Construction • Rénovation  
• Commercial • Résidentiel  
334, rue Principale, St-Cyrille (Québec) G0R 2W0  
Tél. : (418) 247-7928 – Fax : (418) 247-7721  
RBQ : 2972-7625-40  
DANIEL COULOMBE

## Célébrons les naissances



M. Gilbert Lemieux, grand Chevalier; bébés Lambert et Flavie dans les bras de leurs parents, Audrey Bélanger et David Flamand. Photo Chantal Normand.



M. Gilbert Lemieux, grand Chevalier; bébé Éloïse avec son grand frère Édouard et ses parents, Myriam Cloutier et Jean-François Caron. Photo : Chantal Normand.



**Photo de gauche :**

M. Gilbert Lemieux, grand Chevalier; bébé Antoine dans les bras de sa mère, Évelyne Duteau et son père, Louis St-Pierre.

Suite à la page suivante...

## Promotion de Janvier



Burger vraiment « sublime »..... 12,<sup>00</sup> \$

Lasagne..... 12,<sup>00</sup> \$

Breuvage inclus

### Heures d'ouverture

Dimanche..... 6 h 30 à 21 h 00  
 Lundi - Mardi :..... 6 h 00 à 21 h 00  
 Mercredi - Jeudi : ..... 6 h 00 à 22 h 00  
 Vendredi : ..... 6 h 00 à 22 h 00  
 Samedi : ..... 6 h 00 à 22 h 00



334, Boul. Nilus-Leclerc  
 L'Islet (Québec)

Pour réservation :  
 Tél. : 247-5046



M. Gilbert Lemieux, grand Chevalier; bébé Éléna avec ses parents, Caroline Charest et Olivier Caron. Photo : Chantal Normand.



M. Gilbert Lemieux, Grand Chevalier et bébé Jacob avec ses parents, Marc-Antoine Thibault et Valérie Tremblay Bélanger. Photo : Chantal Normand.

## Visite du Père Noël



L'arrivée du Père Noël, le dimanche 11 décembre dernier. 90 enfants sont venus le voir et ont reçu chacun un cadeau. 220 personnes sont venues déjeuner. Photo : Chantal Normand.

Suite à la page suivante...

À l'occasion du Temps des Fêtes,  
nos pensées se tournent avec reconnaissance  
vers ceux et celles qui rendent possible notre succès.

Tous nos meilleurs vœux pour un Heureux Noël et une  
Nouvelle Année sensationnelle.

Joie, Santé et Bonheur

les serres  
**caron**

[www.lesserrescaron.com](http://www.lesserrescaron.com)

**Mini-Moteur**  
*Robert Normand* enr.

Tondeuses, Tracteurs à pelouse,  
Pompes, Pompes à pression, Moteurs,  
Bécheuses, Souffleuses à neige,  
Accessoires... etc.

Mini-moteur *Robert Normand* enr.

souhaite de Joyeuses Fêtes  
à tous!

Merci  
à notre fidèle clientèle!

**Réparation de motoneiges et VTT.**

548, boul. Nilus-Leclerc  
L'Islet (Qc) G0R 1X0  
Tél. : 418-247-3533

## Clinique de sang *Héma-Québec*



Mégane Dion Dubé a aimé sa rencontre avec le Père Noël et la fée des glaces (Karine Lemieux). Photo : Chantal Normand.



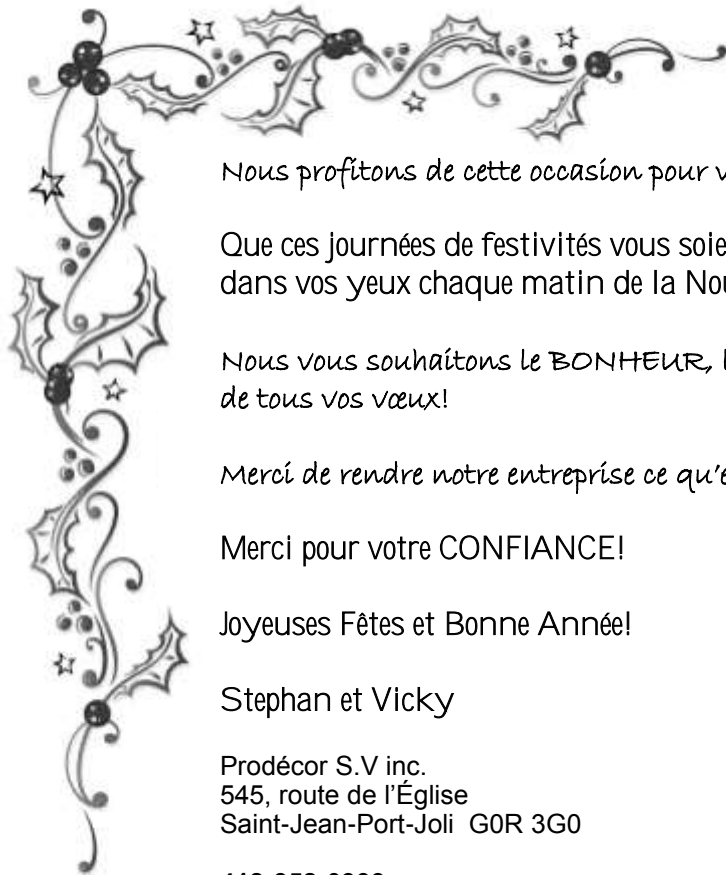
Lors de la clinique de sang du 12 décembre dernier, M. Serge Godbout était président d'honneur. Il est accompagné de M. Gilbert Lemieux, grand Chevalier et M. Stéphane Poitras, donneur de son 27<sup>e</sup> don. Félicitations! Photo : Chantal Normand.



Le Père Noël et ses aides lors de son déjeuner. De gauche à droite : Johanne Ouellet, Maëlle Lemieux, Danaé Lemieux, Noémie Beauregard, Léane Jeffrey, Anne-Marie Couillard, Audrey Fortin, Mégane Garon, Linda Bernier et Mathis Pelletier. Photo : Chantal Normand.

M. Godbout tient à remercier les 85 donateurs, tous les bénévoles qui travaillent aux collectes d'Héma-Québec, ainsi que son personnel et tous ceux qui oeuvrent dans le domaine médical. Sans eux, la greffe des deux poumons qu'il a reçu, le 17 février 2015, n'aurait pas été possible.

Merci à tous ces gens!



Nous profitons de cette occasion pour vous offrir nos meilleurs vœux du Temps des Fêtes.

Que ces journées de festivités vous soient douces, que la Joie de Noël continue de briller dans vos yeux chaque matin de la Nouvelle Année!

Nous vous souhaitons le **BONHEUR**, la **SANTÉ**, le **SUCCÈS** et l'**ACCOMPLISSEMENT** de tous vos vœux!

Merci de rendre notre entreprise ce qu'elle est aujourd'hui.

Merci pour votre **CONFIANCE**!

Joyeuses Fêtes et Bonne Année!

Stephan et Vicky

Prodécor S.V inc.  
545, route de l'Église  
Saint-Jean-Port-Joli G0R 3G0

**418-358-0999**



# Des moulins et des gens d'ici



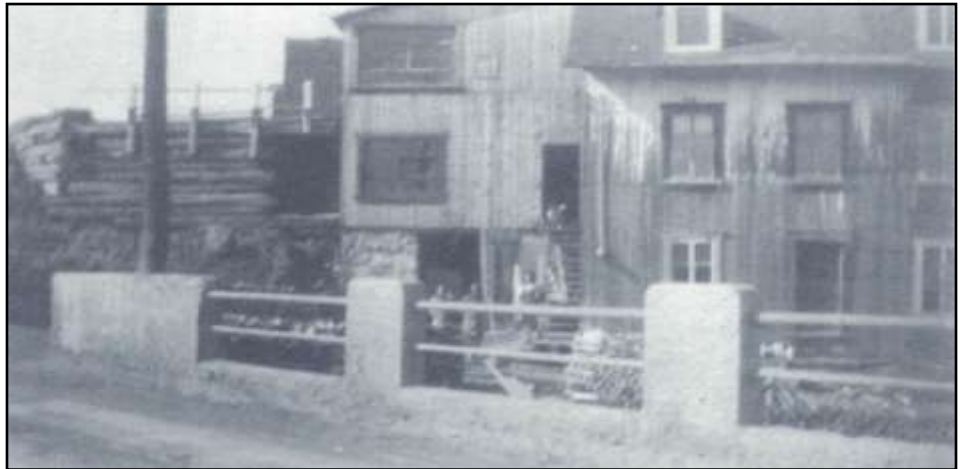
## Le moulin Harton Saint-Cyrille

### Le moulin Harton, du cœur et de la détermination

Jean-Baptiste Thibault, maître-meunier de Saint-Jean-Port-Joli, bâtit le moulin à farine, mû à l'eau, près de la Rivière Bras-Est, à Saint-Cyrille de Lessard, après avoir acquis le terrain nécessaire de François-Xavier Duchesneau, en 1861. Une autre transaction avec Joseph Paquet et Christine Phabas, veuve de Lucien St-Pierre, lui assure l'espace nécessaire pour relier le moulin à la route. Neuf ans plus tard, il vend ses installations, le moulin à farine et le terrain, à Amable St-Pierre et à Arthur St-Pierre, meuniers de Notre-Dame-de-Bonsecours.

La famille Fortin entre en scène en 1872. Anthime, l'ancêtre, achète la propriété. On retrouve par la suite Anthime, le fils, en 1874 et, pour terminer, Georges un autre fils, les deux dernières années, avant de passer le flambeau à la famille Harton.

En 1884, François-Xavier Harton, meunier de Saint-Jean-Port-Joli, acquiert



Le Moulin Harton. Photo tirée du livre souvenir de Saint-Cyrille, 1993.

le moulin à farine, le moulin à scie et le moulin à battre, sis entre le 5<sup>e</sup> et le 6<sup>e</sup> rang de Saint-Cyrille, côté est de la route 285 actuelle. Malheureusement, il décède en 1899. Joséphine Massé, son épouse, prend la barre et la tient fermement jusqu'en 1920. Elle cède alors ses propriétés à ses fils, Joseph et Dominique, tout en demeurant l'administratrice. Joseph devient l'unique propriétaire en 1927. Le livre souvenir de Saint-Cyrille note qu'en 1937, 1 500 minots de grains y sont moulus pour les cultivateurs. Les activités du moulin perdurent jusque dans les années 1960 environ. Le moulin est aujourd'hui

appelé moulin Harton, du nom des derniers propriétaires.

### François-Xavier Harton (1854-1899)

Originaire de Saint-Pacôme, fils de meunier, François-Xavier Harton épouse Joséphine Massé en 1878, dans sa paroisse natale. Il exerce son métier de meunier à Saint-Pacôme, à Saint-Jean-Port-Joli, puis à Saint-Cyrille, en 1884. La vie l'arrache trop tôt à sa passion et aux siens : il décède en 1944. Sa famille poursuit son œuvre.

### Joséphine Massé (1857-1931)

Originaire elle aussi de Saint-Pacôme,



**Jean-Yves Gauvin**

Pieces et Accessoires St-Jean Inc  
303 de L'Eglise  
St-Jean, Port Joli G0R 3G0

**T 418 598 3388**  
**F 418 598 9807**  
jeanyves.gauvin@homehardware.ca

Store #2476-1



**BEAUTÉ DES PIEDS ET DES MAINS**  
**NATHALIE PELLERIN**

Technicienne en soin podologique  
ongles incarnés  
callosités et cors  
coupe d'ongles  
consultation gratuite  
botte chauffante

ST-AUBERT L'ISLET STE-PERPETUE PEDICURE; résine et gel  
reçu pour assurances

**CERTIFICAT CADEAU**  
**SERVICE À DOMICILE**  
**598-9405**



Pour vos travaux de...

- Construction • Démolition
- Rénovation • Nettoyage...

**LES CONCASSES DU CAP**  
Inc.

418 246-3255  
1 877 646-3255  
www.concassesduducap.com  
Licence R.B.Q. : 2164-1964-99

LOUEZ UN  
DE NOS  
CONTENEURS

Plusieurs dimensions disponibles, selon vos besoins

**Éco-Centre du Golf**

Votre partenaire  
environnemental  
sur la Côte-du-Sud!

- Centre de tri
- Récupération et valorisation des matériaux, secs (bois, béton, métal, carton, meubles, matériaux de construction)

550, chemin du Golf Montmagny • 418 248-3323



**Les radiateurs  
L'Islet enr.**



- \* Mécanique générale
- \* Reconditionnement et réparation de radiateurs automobiles et industriels
- \* Vente et installation de pneus

50, 9<sup>e</sup> Rue, C.P. 633  
L'Isletville (Québec) G0R 2C0  
Tél. et téléc. : 418-247-5496

Luc Fortin, propriétaire

Joséphine, issue d'une famille de quinze enfants, donne naissance à seize enfants dont seulement huit atteindront l'âge adulte. En 1899, elle perd son époux, sa fille Marie, âgée de 19 ans et son bébé de 5 mois. Une grosse épreuve pour celle qui continue l'entreprise familiale avec six enfants mineurs, dont la dernière est âgée de 20 mois seulement. Joséphine, une femme de cœur et de tête, a su certainement bien s'entourer pour mener à terme la destinée de sa famille et assurer la réussite de son entreprise. À l'instar de sa sœur Mathilde, une des premières femmes médecin au Québec, Joséphine est assurément une des premières chefs d'entreprise de l'époque.

Elle est issue de la grande famille Eschemback par sa grand-mère. Ce sont des meuniers depuis des générations sur la Côte-du-Sud. Thérèse Eschemback est l'épouse de Louis Massé.

**Quelques faits rapportés par des gens d'ici :**

Par Albert Caron, ancien résident de Saint-Cyrille, quelques semaines avant son décès en mars 2016 :

- François-Xavier Harton a déplacé une maison, par voie de la rivière,

d'est en ouest, pour la rendre plus accessible, ce qui est assez rare comme moyen de déménagement.

Par Raymond Harton, fils d'Ulric, fils de François-Xavier :

- François-Xavier Harton était meunier propriétaire à Saint-Jean-Port-Joli quand il a acheté le moulin à Saint-Cyrille. Son moulin était situé sur la route 132 actuellement.

Par Clémence Bélanger, épouse de Raymond Harton :

- Mathilde Massé, la sœur de Joséphine, une des premières femmes au Québec à devenir médecin, a surtout exercé sa profession aux États-Unis.

Par Diane Harton, fille de Joseph, fils de François-Xavier :

- Diane a raconté quelques bribes de souvenirs d'enfance au moulin, période qu'elle qualifie des plus heureuses. La famille habitait au moulin. Elle a fréquenté l'école du village qu'elle a dû quitter pour travailler sur la machine à carder. Son travail consistait à peigner la laine des moutons et à la passer dans la machine à carder. Ce matériel était ensuite filé au rouet dans les foyers

pour en faire des fils de laine à tricoter.

- Le moulin à farine était mû à l'eau, le moulin à carder était électrique et le moulin à scie fonctionnait à la vapeur. Une grande dalle de près de 300 pieds amenait l'eau au moulin à partir de l'écluse. Diane se souvient d'avoir cousu des vêtements dans un local en haut du moulin, local que ses tantes utilisaient auparavant pour la même raison.
- Léopold Desrosiers, son époux, a raconté que Raoul Hunter, le grand caricaturiste né à Saint-Cyrille, lui a présenté celle qui allait devenir son épouse.

Merci à vous deux pour votre accueil chaleureux.

Par Cécile Harton, cadette de la famille, sœur de Diane :

- Le moulin à farine a été déplacé par son père Joseph, de l'est à l'ouest, pour le rapprocher de la grande route.
- Deux bâtisses principales, le moulin à farine avec la résidence de la famille du meunier au 2<sup>e</sup> étage et un

*Suite à la page suivante...*

**ACCÈS L'islet**  
TRANSPORT COLLECTIF RÉGIONAL

**NOUVEAU SERVICE**  
**DANS LA MRC DE L'ISLET**

Grâce au minibus et aux taxis Accès L'islet, les passagers peuvent facilement circuler à travers la MRC et vers les deux grands centres voisins, Montmagny et La Pocatière! C'est la solution idéale pour se rendre aux différents commerces et services de la région!

Le service de transport collectif régional est une façon économique et écologique de se déplacer qui s'adresse aux résidents de la MRC de L'islet et des localités voisines.

**Se rapprocher, simplement**

Wi-Fi gratuit à bord

mrcelislet.com/acceslislet • facebook.com/acceslislet • 1 844 598-8950

...suite de la page précédente.

moulin à scie avec le moulin à carder attendant constituaient, en plus d'une grande terre à cultiver, le milieu de vie et de travail de toute la famille.

Jeanne-Aimée Bélanger

Sources orales :

Merci à Madeleine St-Pierre Harton, Raymond Harton, Clémence Bélanger, Albert Caron, Diane Harton Desrosiers, Léopold Desrosiers, Cécile Harton Proulx.

Sources écrites :

<http://www.st-pacome.ca/personnages-celebres/>

GA Verreau NP, 1861; Th Michaud NP, 1870; Chs Marcotte NP, 1872, 1874, 1876, 1880, 1882; J E Casgrain NP 1879; C Leclerc NP 1906; H Boisvert 1920; JAP Jean NP 1921; Régistres paroissiaux Saint-Pacôme, Saint-Cyrille de Lessard; Recensement Canada 1891, 1911.

Livre Souvenir Du passé au présent Saint-Cyrille de Lessard 1993.

## Chronique pour hommes seulement... avec partage obligatoire

### Être soi-même, est-ce important?

*Je ne sais pas si tu me reconnais, ça fait tellement longtemps que l'on ne s'est pas parlé. J'espère que tu te souviens quand même de moi, je vais t'aider à me reconnaître. Je suis une personne unique, sensible et je montre rarement mes émotions, parce que j'ai peur au fond. Parfois, je porte un masque pour me cacher, ça m'a été déjà bien utile, mais on dirait que j'ai peur de m'en débarrasser. J'aimerais ça que l'on m'aime pour ce que je suis, mais on dirait que je crains de me montrer vraiment. J'ai peur d'avoir l'air un peu trop « moumoune », faible ou de ne pas être à la hauteur parfois.*

*C'est dur de rester caché et je ne me sens pas libre du tout. C'est difficile de toujours refouler ce que je vis et des fois j'ai l'impression que je vais sauter. J'aimerais tellement ça être juste moi, tout simplement, mais les peurs me fi-*

*gent comme une statue sans vie. J'ai perdu le contrôle de ma propre vie et les peurs me l'ont prise.*

*Je suis dans l'attente qu'un jour je me retrouve enfin, que je puisse me sentir libre d'être qui je suis réellement. J'ai tellement hâte de sentir cette liberté en moi; j'en rêve. Je pense au jour où je vais enfin me sentir heureux. Le jour où je vais prendre le temps d'aimer et d'être aimé, que je vais aussi m'aimer et m'accepter. Grâce à cela, le monde autour me paraîtra plus beau et j'ai tellement hâte. Oups!, excuse-moi, je suis maintenant âgé et malade et je n'ai plus le temps...*

Signé : un homme en attente...

N'attendez pas qu'il soit trop tard pour être vous-même et vous ouvrir aux autres. Consultez votre CLSC ou communiquez avec nous.

Diane Allard, intervenante psychosociale  
Centre d'aide et d'entraide au masculin

*Rénovations Michel Normand Inc.*

**Besoin de rénovation?**

**Nous pouvons vous aider!**

Depuis 1999



**ENTREPRENEUR GÉNÉRAL**

- Construction et rénovation
- Toiture et revêtement extérieurs
- Finition intérieure et sous-sol
- Cuisine et salle de bain (armoires, céramique)
- Escaliers et rampes (intérieur et extérieur)
- Patio et balcon (fabrication ou rénovation)

**RÉSIDENTIEL ET COMMERCIAL**

RBQ : 5649-1103-01

Tél.: 418 247-7513 Cell.: 418 291-8765  
510, des Pionniers Est, L'Islet-sur-Mer

**Résidence Le Bel Âge enr.**

144, rue Labbé, L'Islet-sur-Mer  
Tél. : 247-7971



Monica Pelletier, propriétaire

*Résidence pour personnes âgées dans une ambiance chaleureuse et familiale*

**Nous pouvons accueillir les personnes :**

autonomes, semi-autonomes, en convalescence, en répit.

- ◆ Préposées aux soins diplômées avec expérience
- ◆ Surveillance 24h/24, 7 jours avec garde de nuit éveillée
- ◆ Infirmière du CLSC et médecin sur demande
- ◆ Cloche d'appel et chaise élévatrice
- ◆ Service de câble inclus
- ◆ Service de pastorale (communion)
- ◆ Coiffure et soins des pieds sur demande
- ◆ Repas traditionnels et collations
- ◆ Activités organisées et adaptées à notre clientèle
- ◆ Système incendie relié à la centrale

**Chambre disponible**



## Francis Ouellet : fou de l'eau, fou des bateaux

C'est le journaliste Jean-Pierre Lemieux qui m'a parlé de Francis Ouellet de L'Islet pour la première fois. Il résumait en quelques mots : passion, originalité et sources documentaires maritimes uniques. Assez pour piquer la curiosité.

Sous la tutelle de la CACLI (*Corporation des Arts et de la Culture de L'Islet*), une exposition lui fut consacrée en 2007 ou 2008 dans les locaux de l'édifice *Prolam*. Francis Ouellet y avait présenté la reconstitution du quai de L'Islet au temps des goélettes, ainsi que quelques maquettes de ses goélettes et divers documents comme des plans de bateaux, des cartes et des photographies.

En 2013, dans le cadre du projet radiophonique « numérim » *RCIM*, j'ai eu le plaisir de recevoir Francis Ouellet pour une longue entrevue. Qui connaît Francis sait que l'on peut être happé par sa passion du fleuve et des bateaux. Il fallait donc que je conserve le contrôle du questionnaire d'entrevue, afin d'éviter un éparpillement.

Depuis sa tendre enfance, Francis Ouellet n'a déjà qu'une passion : les bateaux sur l'eau. Il questionne : pourquoi la flottaison et comment? Le métal flotte? L'observation des goélettes sur le

fleuve et le lancer des amarres. Il cherche des réponses. Un père marin et un enfant captivé par son modèle paternel.

Curiosité et passion s'unissent à la découverte du monde maritime : esquisses de plans, photographies, fabrication de modèles réduits et réflexes de collectionneurs. Il rencontre également d'autres passionnés de l'histoire maritime. Ses connaissances s'affinent... *telle goélette a été construite en telle année par le capitaine untel et a navigué en cabotage jusqu'en telle année.*

Prendre la mer à la découverte des eaux... l'idée était bien présente jusqu'à envisager une formation à Rimouski, sauf que le corps n'y était pas. Malheureusement, Francis a une santé physique qui ne rencontre pas les normes sévères de l'aspirant marin, car un diabète chronique vient contrecarrer bien des options de vie. Francis persiste et signe : des centaines de documents, parfois rares et uniques, des milliers de photographies, des plans et devis maritimes, des maquettes de goélettes ou de paquebots à l'échelle et son sourire contaminant... inlassablement une autre histoire à raconter.

Il rêve de voir ses collections, en hommage aux navigateurs sur le fleuve, exposées dans un lieu permettant une diffusion publique.

Guy Laprise



### CLINIQUE D'ACUPUNCTURE Sylvie Cloutier

No LIC. : A-021-89



Je souhaite un Joyeux Noël à mes patients,  
à mes amis et à ma famille.

Sachez que chacun d'entre vous a une place  
importante dans ma vie et dans mon cœur.  
Noël me semble être un bon moment pour vous  
l'exprimer bien tendrement.

Merci de votre confiance et de votre fidélité.

Je vous souhaite de la Joie, de la Sérénité et de  
l'Abondance dans toutes les sphères de votre vie.

Sylvie Cloutier



305, rue Verreault, Saint-Jean-Port-Joli G0R 3G0

Lundi au jeudi, jour et soir

Tél. : 418-598-9455

G  
a  
r  
a  
g  
e

## Rock Caron

- Mécanique générale
- Vente de pneus
- Antirouille Rust Check
- Système d'injection
- Nettoyage d'injecteur
- Alignement
- Gonflage de pneus à l'azote
- Reprogrammation



En cette occasion,  
nous désirons vous exprimer  
toute notre reconnaissance pour l'encouragement,  
la confiance et l'amitié, dont vous nous avez  
fait part tout au long de l'année.

Nous vous souhaitons à vous et à vos proches,  
un Merveilleux Noël et une Excellente Année 2017.

Joyeux Temps des Fêtes!



Tél. : 247-3731

159, des Pionniers Ouest, L'Islet, Qc G0R 2B0



## Vos biblios ont des « Cadeaux » pour vous, abonnés!

La bibliothèque Léon-Laberge, la bibliothèque Lamartine et la bibliothèque Jean-Paul-Bourque sont heureuses de partager avec vous ce que le Réseau Biblio de la Capitale-Nationale et de la Chaudière-Appalaches a réalisé pour vous : Carte MUSEO et ZINIO. Rendez-vous en personne ou virtuellement dans vos biblios de proximité car même si nous sommes de petites bibliothèques : « Y en a dedans! », 6 000 000 de livres vous attendent!

### Carte MUSEO, absolument génial! Et c'est gratuit!

La carte MUSEO offre la chance aux abonnés des bibliothèques du Réseau BIBLIO de partir à la découverte de musées et de leurs fascinantes expositions.

Pour profiter du service, l'abonné n'a qu'à se rendre à sa bibliothèque municipale et emprunter la carte MUSEO. Emprunter un musée, c'est aussi simple que d'emprunter un livre!

### Ce qu'il faut savoir à propos de la carte MUSEO

- Service en vigueur d'octobre à mai.
- Offert aux abonnés des bibliothèques du Réseau BIBLIO CNCA. Vous n'êtes pas membre? Visitez votre bibliothèque pour vous abonner.
- Disponible au comptoir de prêt des bibliothèques du Réseau BIBLIO.
- Laissez-passer pour l'admission\* gratuite dans les musées participants.
- Valide pour 2 adultes et 2 enfants âgés de 16 ans et moins; le tarif régulier selon l'âge s'applique à toute personne additionnelle.
- Prêt d'une durée de 7 jours, non renouvelable.
- Limite de 2 cartes MUSEO par carte d'abonné.
- En cas de perte, des frais de 20 \$ s'appliquent.
- Repérable dans le catalogue en ligne du Réseau BIBLIO.
- Consulter l'horaire sur le site Internet du musée ou par téléphone.

Besoin de renseignements additionnels sur la carte MUSEO? Communiquez avec votre bibliothèque municipale.

*\*Tarif d'admission générale aux musées. Un coût supplémentaire peut être exigé pour certaines expositions. Pour plus d'information, consulter le site Web du musée.*

### Musées participants

Région de la Capitale-Nationale

- Musée d'art contemporain de Baie-Saint-Paul
- Musée de la civilisation
- Musée de l'Amérique francophone
- Musée de la Place-Royale

Région de la Chaudière-Appalaches

- Musée maritime du Québec
- Musée Marius-Barbeau
- Musée minéralogique et minier de Thetford Mines

Hélène St-Pierre



**CONSTRUCTION  
RÉNOVATION  
PAUL ST-PIERRE INC.**

**ENTREPRENEUR GÉNÉRAL**

# R.B.Q. : 8006-2870-59 Internet : [renovat@globetrotter.net](mailto:renovat@globetrotter.net)

436, chemin des Pionniers Est  
L'Islet-sur-Mer  
Québec G0R 2B0

Bur. : (418) 247-3218  
Cell. : (418) 248-7602  
[renovat@globetrotter.net](mailto:renovat@globetrotter.net)



**THIBAUT GM**  
Votre concessionnaire de confiance

**VASTE SÉLECTION DE VÉHICULES NEUFS ET D'OCCASION**

**VÉHICULES D'OCCASION CERTIFIÉS**

**LES AVANTAGES :**

- Inspection en 150 points et plus
- Garantie du manufacturier
- Assistance routière 24 heures
- Privilège d'échange

**Thibault** **GM**  
MONTMAGNY LA POCATIÈRE Canada

418 248-7122 418 856-2621

[www.thibaultgm.com](http://www.thibaultgm.com)

# Bibliothèque Jean-Paul Bourque

## Deux remarquables abonnées

**Mme Armande Moreau** est la doyenne de nos abonnés à la bibliothèque Jean-Paul-Bourque. Elle atteindra en effet l'âge vénérable de 99 ans, le 3 janvier. Originnaire de Tourville, elle a vécu à Montréal avant de revenir en région et habite à la résidence *Le Bel Âge* depuis quelques années. C'est toujours un grand plaisir de rencontrer Mme Moreau lors de nos visites mensuelles dans les résidences; elle se montre toujours accueillante, souriante et vive d'esprit. Ses choix de lecture sont variés, mais elle aime particulièrement les biographies de personnes disparues. Heureux anniversaire Mme Moreau de vos amies de la bibliothèque.

**Mme Marie-Paule Gagné-Cloutier** compte également parmi nos doyennes puisqu'elle aura 99 ans en mars. Née à Saint-Eugène, institutrice avant son mariage qui a duré 66 ans, elle a vécu la grande partie de sa vie dans le rang des Belles-Amours. Louise Kirouac, bénévole à la bibliothèque, la décrit comme une personne aimable, curieuse de tout, attentive aux autres, ayant un bon jugement et une mémoire hors du commun. Louise lui apporte chaque semaine deux livres qui sont lus au moment de la visite suivante, à moins dit-elle, qu'elle n'ait eu beaucoup de visites. Pour ses lectures, elle préfère les romans québécois qui racontent des histoires de familles, de préférence sur plusieurs générations.

### Dictée

Vous êtes tous invités à participer à la première activité de la bibliothèque en 2017. La dictée revient cette année encore et aura lieu le dimanche 22 janvier, à 14 h, à la salle des Habi-tants. Si



*Mme Armande Moreau est la doyenne des abonnés à la bibliothèque Jean-Paul-Bourque.  
Photo : Julie Morneau.*



*Mme Marie-Paule Gagné-Cloutier compte également parmi les doyennes de la bibliothèque Jean-Paul Bourque.  
Photo : Hélène St-Pierre.*

mauvais temps, l'activité sera remise au dimanche 29 janvier, à 14 h. Le texte de la dictée sera préparé et présenté par Julie Morneau, ex-professeur et bénévole à la bibliothèque. Café et biscuits seront offerts aux participants.

### Facebook

Nous avons maintenant un compte *Facebook* à l'adresse *Biblio Jean-Paul Bourque L'Islet-sur-Mer*. Vous y trouverez notamment des nouvelles sur les récentes acquisitions de la bibliothèque et celles du réseau. Aussi, vous pourrez être au courant des activités et de tout ce qui concerne le merveilleux monde de la lecture.

### Concours dans les résidences *Le Bel Âge*, *Marie Fitzback* et *Au Fil du Fleuve*

Ce concours s'adresse à nos abonnés et aux personnes qui souhaiteraient le devenir. La bibliothèque fera tirer un panier-cadeau d'une valeur de 50 \$. L'information à ce sujet parviendra à tous les résidents dans les prochaines semaines.

### Vœux pour la nouvelle année

Hélène Saint-Pierre, responsable de la bibliothèque et tous les bénévoles vous souhaitent une très Belle et Bonne Année. Que celle-ci vous comble des joies et des bonheurs qui rendent la vie plus douce et plus agréable.

Claire Lacombe

181, 3<sup>e</sup> Avenue, L'Islet (Québec) G0R 2C0 | 418 241-6410 | [www.cuisineeg.com](http://www.cuisineeg.com) | [eric@cuisineeg.com](mailto:eric@cuisineeg.com)

CUISINE ET SALLE DE BAIN | UNITÉ DE RANGEMENT | FABRICATION | RÉNOVATION | INSTALLATION  
POSE DE COMPTOIR | SUR MESURE | ARMOIRES | SERVICE DE PLAN | VENTE DE MATÉRIAUX ET QUINCAILLERIE

*Nous avons  
ce qu'il vous faut...  
une équipe !*

Consultez nos chroniques sur notre site web  
[avocats-montmagny.com](http://avocats-montmagny.com)

**LEMIEUX PARENT THÉBERGE**  
AVOCATS S.N.

MONTMAGNY - 418 248-3114  
LA POCATIÈRE - 418 371-3114

Me Lemieux Me T. Blais Me Boilard Me Bouffard Me Paradis Me Labrie Me Théberge



## Les jeunes au cœur des 35 ans de la bibliothèque Lamartine!

C'est le 19 novembre dernier que la bibliothèque Lamartine (secteur Saint-Eugène) a souligné ses 35 ans d'affiliation à un Réseau des bibliothèques. Cette appartenance au Réseau biblio de la Capitale Nationale et de la Chaudière-Appalaches (CNCA) permet à ses 450 abonnés de bénéficier de nombreux services dont les prêts de livres, l'accès à des trousseaux d'animation pour les enfants, les prêts entre bibliothèques, la consultation de revues en ligne gratuitement, etc.

Plus de 70 personnes étaient présentes pour assister au dévoilement des gagnants du concours de signets organisé pour les élèves de l'école Jeanne-de-Chantal : Jérôme Fortin (maternelle), Loélie Caron (1<sup>re</sup> année), Philippe Dubé (2<sup>e</sup> et 3<sup>e</sup> année), Loriane Gaudreau (3<sup>e</sup> et 4<sup>e</sup> année) et Anthony Gilbert (5<sup>e</sup> et 6<sup>e</sup> année). La contribution d'Impression Rive-Sud a permis l'impression de chacun des signets en quelques centaines d'exemplaires qui seront ensuite distribués aux abonnés de la bibliothèque Lamartine.



Rangée du haut :  
Mme Guylaine Bourrassa, coresponsable; M. Germain Poitras, président de la Caisse Desjardins du Nord de L'Islet; Mélanie Bérubé, coresponsable; Lise Caron, coresponsable.

Rangée du bas :  
Anthony Gilbert, Thomas Fournier et Marie-Alice Ouellet. Photo : Bibliothèque Lamartine.

Les festivités ont été aussi l'occasion de souligner la contribution de la Caisse Desjardins du Nord de L'Islet pour le rafraîchissement de la collection jeunesse. De 2016 à 2020, la Caisse octroiera à la bibliothèque Lamartine un montant annuel de 1 500 \$ qui permettra l'achat de plusieurs dizaines d'albums, romans, BD et documentaires pour les enfants qui composent près de 40 % des abonnés qui fréquentent la bibliothèque.

La bibliothèque Lamartine se démarque par une vitalité exceptionnelle dans son milieu. L'an dernier, en 2015, c'est 11 500 documents (livres, revues et DVD) qui ont été prêtés aux abonnés, soit plus de 3 fois la moyenne de prêts du Réseau biblio CNCA. Toutes les classes de l'école Jeanne-de-Chantal fréquentent la bibliothèque deux fois par mois, ce qui leur permet de bien connaître leur bibliothèque et d'apprécier tous les services offerts.

Mélanie Bérubé, coresponsable  
Bibliothèque Lamartine





# UNIPRIX

**Marc Hurtubise**  
310, boul. Nilus-Leclerc, L'Islet  
**247-3978**

Livraison gratuite • Produits naturels  
Timbres • Comptoir photo • Loterie  
Prise de la tension artérielle • Location d'appareils orthopédiques  
Service professionnel et personnalisé



- \* assurance vie
- \* assurance salaire
- \* assurances collectives
- \* fonds mutuels
- \* assurance – voyage
- \* rentes viagères
- \* REER - FERR
- \* Régimes épargnes-études
- \* Planification financière



**MARIE TURMEL**  
B.Sc. Act., AVA

- \* Conseillère en sécurité financière
- \* Représentante en épargnes collectives
- \* PLANIFICATEUR FINANCIER

105, 1<sup>ère</sup> Rue La Pocatière  
Téléphone : 418-856-1144  
Télécopieur : 418-856-6302  
**1-888-456-1144**  
Courriel : [marie.turmel@sfl.qc.ca](mailto:marie.turmel@sfl.qc.ca)



## Coffrages C.B.

RÉQ #8262-9011-18



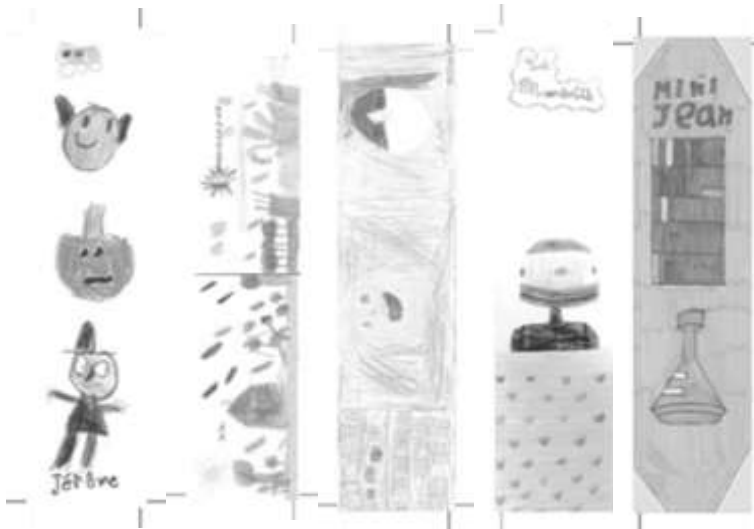
**COFFRAGES CLAUDE BELANGER INC.**  
SPÉCIALISTE DU BÉTON

- Coffrage de béton de tous genres
- Fondation de maison (tous genres)
- Plancher de béton, galerie de béton et dalle structurale
- Soutèvements de bâtiment
- Résidentiel, commercial, agricole ou industriel

Tél. : 418-856-3595  
Télec. : 418-856-5298  
Cell. : 418-868-9869  
[coffragecb@hotmail.ca](mailto:coffragecb@hotmail.ca)

## Signets gagnants :

Jérôme Fortin, Léonie Caron, Philippe Dubé, Loriane Gaudreau, Anthony Gilbert.



## Heure du conte

Viens partager un beau moment de lecture avec notre animatrice CALOU!

Titre du livre : *P'tit manchot n'est pas parfait.*

Lieu : Bibliothèque Lamartine

Date : Le 15 janvier 2017, de 10 h à 11 h

Clientèle : 3 à 6 ans

poussés par un besoin constant de dépassement et d'innovation, auront trouvé l'un dans l'autre le partenaire idéal pour mener une vie hors des sentiers battus, parsemée d'embûches, mais toujours bordée d'un amour tendre.

## Il neige sur Central Park de Nora Roberts

La fantaisie, le caractère, l'humour... Les héroïnes de Nora Roberts possèdent toutes ces qualités propres aux personnages des œuvres de fiction réussies : on aimerait qu'elles franchissent la frontière de l'imaginaire et entrent dans la vraie vie, pour l'illuminer de leur charme. *Il neige sur Central Park* est un recueil de trois romans.

*Suite à la page suivante...*

## Bibliothèque Lamartine

### Nouveautés Janvier 2017

#### Adulte

#### De tendres aspirations de Sylvie Gobeil

Tout semble séparer Emma Gaudreau et Henri-Edmond Casgrain : leur milieu, leur rang social et leur âge. Pourtant, le fils du seigneur de L'Islet n'hésite pas à épouser cette fille d'habitants de quinze ans sa cadette. Ces deux êtres uniques,



#### Entrepreneur Général et Spécialisé en construction

Rénovation, Réparation, Installation, Assemblage et Services conseil pour vos achats

Tél. : 418-247-7848

Cell. 418-241-9964

[www.multi-services-ec.com](http://www.multi-services-ec.com)

Éric Cloutier, prop. R.B.Q. : 8346-4370-51  
120, chemin Lamartine Est, L'Islet, G0R 1X0



**TÉLÉ**  
Au cœur de la  
**CÔTE-DU-SUD**  
Tourisme L'Islet

**SURVEILLEZ NOS ÉCRANS  
ET AFFICHEZ-VOUS**

Dans plusieurs établissements  
DE LA MRC DE L'ISLET

Information: Marco Pelletier au 418 356-2288

**Mini-excavation**  
Marteau hydraulique  
Niveau laser  
Drainage de fondation  
Terrassement – Terre/gravier

Tél. : 418 247-7630  
Cell. : 418 241-3175  
Télec. : 418 607-0520  
195, 3<sup>e</sup> Avenue  
L'Islet (Québec) G0R 2C0

**SERVICES EMD** Sylvain Emond  
propriétaire



Chez Fréchette Ford, nous honorons vos

- garantie
- garantie prolongée
- programme d'entretien prépayé

**... peu importe où**  
vous avez acheté  
votre véhicule Ford!

**FRÉCHETTE**



195, boulevard Taché Ouest, Montmagny  
418 248-2900 • [www.frechetford.com](http://www.frechetford.com)

# Bibliothèques (suite)



## **Une victime idéale** de Val McDermid

Dans une petite ville du Yorkshire, des femmes qui se ressemblent sont retrouvées mortes. Leur point commun : elles sont toutes blondes aux yeux bleus. Ce tueur cherche en chacune de ses victimes la femme parfaite, amante soumise et ménagère accomplie, avant de les massacrer avec la plus grande cruauté. Au moment où le meurtrier se prépare à fondre sur sa future proie, Tony Hill se retrouve au cœur de l'enquête mais, cette fois, sur le banc des accusés. Le célèbre enquêteur serait-il passé de l'autre côté du miroir?

## **Demain les chats** de Bernard Werber

Pour nous, une seule histoire existait : celle de l'humanité. Mais il y a eu LA rencontre. Et eux, les chats, ont changé à jamais notre destinée.

## **Remède de cheval** de M.C. Beaton – tome 2 de *Agatha Raisin enquête*

## **Les débuts** de Mario Hade – tome 5 des *Chroniques d'une p'tite ville*

## **La fois où j'ai suivi les flèches jaunes** d'Amélie Dubois

## **Chimères** d'Anne Robillard – tome 4 de *Les chevaliers d'Antarès*

## **Au gré du temps** de Michel Langlois – tome 2 de *Il était une fois à Québec*

## **Florie** de France Lorrain – tome 3 de *La promesse des Gélinas*

## **Soudain les ténèbres** de Leslie Meisels (Collection des mémoires des survivants de l'Holocauste)

## **Traqué** de Marian Domanski (Collection des mémoires des survivants de l'Holocauste)

## **Citoyen de nulle part** de Max Bornstein (Collection des mémoires des survivants de l'Holocauste)

## **Jeune**

**Le livre des records Guinness 2017** et **L'ABC des filles 2017** sont sur les tablettes!

## **Béa dans tous ses états** de Fannie Therrien

Une peine d'amour, des parents qui divorcent, un nouveau beau-père dans le portrait et une mère devenue « fofolle »... qu'est-ce qui pourrait arriver de pire? C'est la question que se pose Béatrice. Non mais, quand la vie va-t-elle lui laisser le temps de souffler un peu? À quinze ans, sa principale préoccupation devrait être de décider quel film d'horreur elle va regarder pendant la fin de semaine... pas de savoir si son père va se remettre de sa séparation!

## **Le sel de nos larmes** de Ruta Sepetys

Chacun né dans un pays différent, traqué et hanté par sa propre guerre. Parmi les milliers de réfugiés fuyant à pied vers la côte de la mer Baltique devant l'avancée des troupes soviétiques, quatre adolescents sont réunis par le destin pour affronter le

## Domaine du Lotus

514, boulevard Nilus-Leclerc L'Islet Qc G0R 1X0

### **Nous disposons de :**

- 31 chambres
- 2 chambres doubles pour couple
- 1 chambre de répit

### **Nous accueillons :**

- Les personnes qui souffrent de problèmes cognitifs ou en perte d'autonomie physique.
- Possibilité d'accueillir les personnes autonomes.

### **Notre équipe :**

- Infirmière auxiliaire, 7 jours sur 7, 7 h à 15 h
- Préposées qualifiées, 24 h / 24

### **Nous vous offrons :**

- Surveillance éveillée de nuit
- Repas préparés sur place, 2 collations/jour
- Diverses activités
- Chapelet, messe, petit jardin, etc.



Résidence  
certifiée

### **Contactez :**

Stéphanie Gagnon, coordonnatrice  
Tél : 418-247-3370  
Brigitte et Jean Morneau, gestionnaire  
Tél. : 418-241-9309



## On s'occupe de votre maison

- Nettoyage d'échangeur d'air
- Nettoyage de tapis à sec (séchage 1 heure)
- Nettoyage de meubles
- Nettoyage de carpepe de laine
- Grand ménage de murs et plafonds
- Décapage et cirage de planchers
- Nettoyage de céramique
- Neutralisation d'odeur (urine)

## RÉSIDENTIEL - COMMERCIAL

Daniel Lévesque

**Nouveau Tél. : 418-714-6950**

froid, la faim, la peur, les bombes... Tous partagent un même but : embarquer sur le *Wilhelm Gustloff*, un énorme navire, promesse de liberté...

**Chat volant non identifié** de Marilou Assidon  
**Mieux vaut prévenir que périr** – tome 2 de *Gangster*  
**Les jaunes de Londres** – tome 17 de *Les Dragouilles*  
**Zéro réseau** – tome 10 de *Journal d'un dégonflé*  
**Fragmentation** – tome 3 de *Gamer*  
**Le retour de la banane masquée 2<sup>e</sup> partie** – tome 7 de *Bine*  
**Martine garde son petit frère** - série *Je commence à lire*  
**1916 : Attaques du requin** - Série *Survivants*  
**James** – tome 7 de *Les ailes d'Alexanne*  
**Moi j'mange** – tome 36 de la série *Tabou*  
**L'orphelin égaré** – tome 3 de *Zoélie l'allumette*  
**Monstre fragile** – tome 6 de *Les filles modèles*  
**Sandwich à la crème glacée** – tome 4 de *Le journal de Dylane*

#### Bande dessinée

- **Enfance** – tome 1 d'Ellana
- **Les guerriers de pierre** - Ninjago Masters of Spinjitzu
- **Piggyland** – tome 4 d'Angry Birds
- **Le livre bleu** – tome 1 de *L'univers est un Ninja*

#### Pour les tout-petits

- Les monsieur madame en Égypte
- La voiture électrique d'Éric
- Tchi à l'école

- Le grand secret de la petite souris

#### Pour les curieux

- La météo expliquée par un chasseur de nuages
- Les animaux records

#### Nouveautés DVD

- Oddball
- L'ère de glace : Les lois de l'univers

### Partez à la recherche de vos ancêtres!

Depuis le 11 juillet, le Réseau BIBLIO CNCA offre gratuitement aux abonnés des bibliothèques membres du Réseau, un accès à cette toute nouvelle ressource numérique. *Généalogie Québec* est une ressource qui permet d'accéder aux fonds d'archives les plus importants du Québec, ainsi qu'à des bases de données riches de notre patrimoine. Le site est accessible via le portail du Réseau au [www.mabibliotheque.ca/cnca](http://www.mabibliotheque.ca/cnca). Il suffit de cliquer sur le bandeau de *Généalogie Québec* et de se connecter avec son numéro d'abonné et son mot de passe. Vous n'êtes pas abonné à la bibliothèque Lamartine? Venez nous rencontrer pendant nos heures d'ouverture : mardi et jeudi, de 18 h 30 à 20 h et le dimanche, de 10 h à 11 h 30, afin de vous inscrire et de pouvoir bénéficier de ce service.

Guyline Bourassa, trésorière



### La Popote roulante L'Islet

**C'est :** un organisme à but non lucratif

Téléphone : 418-291-3555

Territoire : L'Islet-sur-Mer, L'Isletville, Saint-Eugène, Saint-Cyrille.

Services offerts : livraison à domicile de repas chauds, équilibrés et à prix modiques (soupe, plat principal, dessert maison) tel que prescrit par le Guide alimentaire canadien.

Livraison : mardi et jeudi midi.

Clientèle : **ânés, personnes en perte d'autonomie temporaire ou permanente, convalescents, aidants naturels, etc.**



Prix : 7,<sup>00</sup> \$ par repas.

Certificat-cadeau disponible.

## Maison Marie-Fitzbach

Bienvenue aux personnes autonomes, semi-autonomes ou en convalescence. Vous vous retrouverez dans un environnement chaleureux : grand terrain aménagé avec promenade sur la rive du Saint-Laurent, jardin de fleurs, gazebo...



Personnel compétent et formé  
Menus variés et équilibrés  
Deux salles de séjour spacieuses  
Surveillance éveillée 24 h / 24  
Studios disponibles : porte patio, balcon  
Portes codées  
Caméra de surveillance (entrées)  
Activités hebdomadaires  
Salle de bain privée à chaque appartement

**Autres services :**

Salon de coiffure	Patios (2)
Stationnement	Vue sur le fleuve
Aires de repos	Bibliothèque
Ascenseur sur les 3 étages	
Salle à manger	



**167, des Pionniers Ouest  
L'Islet-sur-Mer (Québec) G0R 2B0  
Téléphone : 418-247-5580 • 418-247-5349**



## Comment mieux communiquer avec une personne ayant un trouble de santé mentale

Le thème de la présente chronique portera sur la communication. Comme le sujet est vaste, nous nous attarderons à ce qui aide ou nuit à la communication lorsqu'on est un membre de l'entourage d'une personne vivant avec un trouble de santé mentale.

### À faire :

- Restez calme et restez dans le moment présent.
- Diminuez les distractions possibles, comme la télévision.
- Écoutez et gardez le contact visuel (sauf si c'est menaçant pour votre proche).
- Exprimez vos idées une à la fois et utilisez des mots simples.
- Parlez en « Je » et non pas en « tu ».
- Reconnaissez verbalement ce que votre proche dit et comment il se sent, même si vous n'êtes pas d'accord.

- Reformulez : « Si je te comprends bien, tu dis que ... et je ... Est-ce bien cela? »
- Impliquez votre proche. Posez-lui des questions et demandez-lui des suggestions.
- Soyez authentique et honnête.
- Cherchez les faits communs. Ce que vous avez tous les deux vu ou entendu.

### Et éviter :

- D'adopter une attitude défensive.
- De vous emporter et de hausser le ton.
- De prendre personnel les comportements et propos de votre proche. Rappelez-vous que le trouble de votre proche influence ses comportements et ses propos. Renseignez-vous sur son trouble pour mieux le comprendre.
- De critiquer, blâmer et/ou accuser votre proche.
- D'interpréter ou de deviner ce qu'il vous dit. Clarifier plutôt votre compréhension.
- D'utiliser un ton condescendant, supérieur ou infantilisant. Traiter votre proche de la même façon que vous aimeriez être traité.
- De généraliser. Éviter les « jamais » ou « toujours ».
- Les sarcasmes et l'humour lors des conflits.

Pour plus d'information ou de l'aide gratuite, professionnelle et confidentielle, n'hésitez pas à nous contacter. Nos coordonnées : 418 248-0068, [emilie.rodrigue-ancree@globetrotter.net](mailto:emilie.rodrigue-ancree@globetrotter.net) ou visitez notre site Internet : [www.lancre.org](http://www.lancre.org).

Émilie Rodrigue,  
Travailleuse sociale à L'Ancre

<b>TAXI</b>		<b>PELLETIER</b>
		<b>(418) 247-3737</b>
		<b>L'Islet</b>
		<b>Transport adapté</b> <b>Service de raccompagnement</b>
		<b>Service 24 heures</b>

<b>Si vous ne connaissez pas l'avenir</b>	<b>418 248-7940</b> — 1 888 265-7940 —
 <b>PROMUTUELAASSURANCE.CA</b>	<b>PROMUTUEL</b> ASSURANCE



## Les définitions de trafic et de vente de substances illicites

Les infractions criminelles relatives aux trafics de substances illicites sont considérées comme objectivement graves par le législateur canadien, puisque certains gestes relatifs au trafic sont passibles de l'emprisonnement à perpétuité.

Plusieurs personnes accusées de trafic considèrent ne pas avoir effectué une telle démarche puisqu'elles n'ont pas « vendu » la substance, elles ont simplement « donné » la substance à une autre personne.

Quels sont les gestes susceptibles de constituer du trafic selon la loi?

L'article 2 de la *Loi réglementant certaines drogues et autres substances* (ci-après nommée la « LRCDas ») définit les termes de « trafic » et de « vente » de substances respectivement comme suit :

*« Relativement à une [drogue], toute opération de vente — y compris la vente d'une autorisation visant son obtention —, d'administration, de don, de ces-*

*sion, de transport, d'expédition ou de livraison portant sur une telle substance — ou toute offre d'effectuer l'une de ces opérations — qui sort du cadre réglementaire. »*

*« Y est assimilé le fait de mettre en vente, d'exposer ou d'avoir en sa possession pour la vente ou de distribuer, que la distribution soit faite ou non à titre onéreux. »*

Donc, le terme « trafic » utilisé dans la LRCDas a une portée très large qui comprend de nombreuses situations où une personne peut se retrouver impliquée dans le trafic de stupéfiants et ce, sans même se considérer comme un « vendeur de drogues ».

Au Canada, non seulement la possession de drogue est illégale, mais cette possession peut être encore plus lourde de conséquences si une personne adopte un comportement tout aussi illégal tel que décrit précédemment, comme « donner » une substance illicite à une autre personne et ce, peu importe la raison pour laquelle elle le fait. Dans un cas comme dans l'autre, mieux vaut s'abstenir.

M<sup>c</sup> Mélissa Boilard, avocate

**Construction Langis Normand Inc.**  
Entrepreneur général  
Commercial, résidentiel, agricole

COMPLICE DE VOS projets

**René Cloutier**  
238, des Pionniers Ouest  
L'Islet, QC, G0R 2B0  
Tél.: 418 247-7606  
Télec.: 418 247-7005  
Cell.: 418 241-8842  
lanorme8@videotron.ca

R.B.Q.: 1277-851044

*Centre Esthétique Auto*  
*Eric Bourgault*

250, boul. Nilus-Leclerc  
L'Islet (Qc) G0R 2C0  
Téléphone : **418-241-6870**  
esthetiqueauto\_ericbourgault@hotmail.ca

**MÉCANIQUE GÉNÉRALE  
REMORQUAGE  
SERVICE DE DEPANNAGE 24 HRS  
TRANSPORT  
RÉCUPÉRATION FER ET MÉTAUX**

**JACQUES MORNEAU AUTOMOBILES INC**  
874, Côte St Aubert  
Saint Jean Port Joli, Qc G0R 3G0  
Courriel: [morneauauto@videotron.ca](mailto:morneauauto@videotron.ca)  
Tél.:(418)598-7743 Fax:(418)598-7763  
Dominique Morneau

**Cytech Corbin**  
SPÉCIALISTES EN MÉCANIQUE DU BÂTIMENT

ÉLECTRICITÉ CLIMATISATION VENTILATION RÉFRIGÉRATION

L'ISLET 418 247 5411  
MONTMAGNY 418 248 2396

RBO 2536 4705 CYTECHCORBIN.COM

**carrefour**  
jeunesse - emploi  
MRC de l'Islet

**20 ans**

962, rue des Trembles, bureau 300  
Tourville G0R 4M0 • 418 359-3730  
250, boul. Nilus-Leclerc, local 1  
L'Islet G0R 2C0 • 418 247-7335  
[cjel@cjelislet.qc.ca](mailto:cjel@cjelislet.qc.ca) • [www.cjelislet.qc.ca](http://www.cjelislet.qc.ca)

# Corporation des arts et de la culture de L'Islet



## La danse sociale pour le mieux-être

La Corporation des arts et de la culture de L'Islet offre pour sa prochaine session de cours en février 2017, une autre occasion de partager de bons moments tout en apprenant les plaisirs de la danse sociale.

Mme Sylvie Tremblay et M. Raymond Plourde sont nos fidèles professeurs de danse sociale depuis quelques années. Madame Tremblay originaire de L'Islet et fille de monsieur Philippe Tremblay, a, avec la complicité de son conjoint, commencé à donner des cours de danse en 1994. Intéressée à la danse très jeune, madame Tremblay s'est d'ailleurs qualifiée en quart de finale dans une compétition provinciale en 1975. Madame Tremblay et M. Plourde habitent Saint-Roch-des-Aulnaies depuis 1980.

Aujourd'hui, la danse sociale ne semble plus avoir de secrets pour eux : à commencer par le tango puis la samba, le chacha, la valse et le triple swing. Ils sont aussi maîtres en mambo et rumba.

Maintenant en semi-retraite, mais toujours intéressée par la transmission de connaissances, Madame Tremblay croit encore aussi fermement aux bienfaits de la danse. En plus de vouloir rejoindre toutes personnes sans limite d'âge, la danse sociale est rassembleuse, crée des liens et est un bon moyen de mise en forme physique et psychologique. Il s'agit simplement de trouver son partenaire et savoir qu'aucune connaissance et habileté particulière n'est nécessaire pour intégrer un groupe. Rien de mieux que de partir du bon pas.



M. Raymond Plourde et Mme Sylvie Tremblay.  
Photo : CACLI.

Pour la Nouvelle Année, pour le plaisir et pour la bonne forme, n'hésitez pas et entrez dans la danse!

Chantal Castonguay





**Clinique vétérinaire**  
**Port-Joli**

43 A, de Gaspé Ouest,  
Saint-Jean-Port-Joli, Qc  
GOR 3G0

Dre Louise Côté-Gendreau

Tél. : (418) 598-3185

R.B.Q. : 2539-5153-11




**Entrepreneur Général - Excavation**  
**Terrassement - Forage & Dynamitage - Mécanique**

**L'Islet**  
**T. 418-247-3131**

**Cap-St-Ignace**  
**T. 418-246-5789**

[www.michelgamache.com](http://www.michelgamache.com) --- [www.fdcs.ca](http://www.fdcs.ca)

Coopérative de services à domicile L'Islet Nord-Sud

## NOUS EMBAUCHONS!

La Coopérative L'Islet Nord-Sud est en pleine expansion!

Faites partie d'une équipe dynamique et professionnelle

Accomplissez-vous! Aidez les gens de votre région

Avantages sociaux, salaires révisés

**ENVOYEZ-NOUS VOTRE CANDIDATURE!**

www.CoopLisletNS.com  
598, route de l'Église, St-Jean-Port-Joli  
T 418 594-7488 F 418 598-7688 csd@csdlisletnordsud.com




**POUR VOUS, FAMILLES ET AÎNÉS**

Notre personnel minutieux, discret et sympathique sera heureux d'améliorer votre **QUALITÉ DE VIE!**

**NOS SERVICES SONT PROFESSIONNELS ET ABORDABLES :**

- Entretien ménager régulier, lessive et repas
- Assistance à la personne : aide à l'hygiène, surveillance sécuritaire
- Service de répit atypique (assistance aux aidants naturels)
- Accompagnement pour vos achats et rendez-vous
- Entretien extérieur

**ON MÉRITE TOUS DE L'AIDE POUR LES TÂCHES MÉNAGÈRES!**

**Coopérative de services à domicile L'Islet Nord-Sud**

**Pour information et prise de rendez-vous :**  
598, route de l'Église  
St-Jean-Port-Joli  
Québec GOR 3G0  
Tél. : 418 598-7488  
[www.CoopLisletNS.com](http://www.CoopLisletNS.com)

# Le Dépano-Meubles sera de retour après le Temps des Fêtes!

## Congé des Fêtes


Le Dépano-Meubles prend un congé de 2 semaines, du 23 décembre 2016 au 9 janvier 2017. Nous serons de retour, bien reposés! Nous avons eu un mois de décembre riche en préparations du Temps des Fêtes et nous avons reçu énormément de décorations de Noël à vous offrir! Lorsque votre sapin sera défait et que vous ferez le tri dans vos objets décoratifs, vous pourrez venir nous porter ceux dont vous ne voulez plus, sans problème; il nous fera plaisir de les conserver pour l'année prochaine dans le but de faire d'autres heureux!

## Service de cueillettes et livraisons

Suite à un article paru dans les médias *Dépano-Meubles : le service de cueillettes et livraisons en péril?*, nous sommes heureux de pouvoir annoncer que plusieurs personnes sont venues donner leur nom comme bénévole pour ce service! Nous pouvons vous rassurer en vous disant que nous allons continuer à offrir cette aide précieuse que sont les cueillettes et livraisons de meubles! Nous continuons tout de même de vous demander de nous envoyer des photos de vos meubles et électroménagers à l'adresse électronique : [depnomeubles@gmail.com](mailto:depnomeubles@gmail.com) et à venir vous-même les porter lorsque c'est possible pour vous. Merci à tous de faire ces efforts pour aider nos bénévoles; cela améliore grandement le fonctionnement.

## Encan silencieux

L'encan silencieux du mois de novembre a fait plusieurs heureux en décembre, juste à temps pour Noël! Le prochain encan silencieux sera annoncé quelques semaines d'avance dans les journaux. Nous attendons d'avoir assez de trésors pour vous l'offrir!



## REMBOURRAGE

BÉLANGER Enr.

Tél. : (418) 598-3933

*Résidentiel et commercial  
Vente de tissus et fournitures*

66, rue de l'Ermitage SAINT-JEAN-PORT-JOLI G0R 3G0 P.Q.

**- DÉMÉNAGEMENT  
- ENTREPOSAGE  
- TRANSPORT  
SPECIALISÉ**



**BO. MONT Expert**

Conscient de vos besoins

482, boul. Taché Est, Montmagny, QC G5V 1E2  
418 248-9353 | 1 866 448-9353  
[www.bomontexpert.com](http://www.bomontexpert.com)

## Bouquinons entre nous!

Prenez note que l'activité *Bouquinons entre nous!* de la *Maison de la Famille de la MRC de L'Islet* qui se déroulait une fois par mois dans les locaux du *Dépano-Meubles*, se tient maintenant à la *Bibliothèque municipale de Saint-Jean-Port-Joli!* L'activité est très populaire et de nouveaux membres se sont joints au groupe. Merci à notre bénévole Claudette Lavallée qui s'assure du bon déroulement des rencontres!

## Renseignements

Téléphone : 418-598-2012

77-B, avenue De Gaspé Est, Saint-Jean-Port-Joli

## Heures d'ouverture

Lundi : fermé  
Mardi : 10 h à 17 h  
Mercredi : 10 h à 17 h  
Jeudi : 10 h à 18 h  
Vendredi : 10 h à 18 h  
Samedi : 10 h à 16 h  
Dimanche : fermé

Ariane Lacasse



## Déjeuner amical

Le prochain déjeuner amical aura lieu le mercredi 20 janvier 2017, à 9 h, au restaurant *Au Rocher* de Cap-Saint-Ignace.

Pour information : Fernande Jean, 418-247-5939



## À tous nos coureurs, bénévoles et partenaires!

**Joyeuses Fêtes  
et  
Bonne Année 2017**

Comme à notre habitude, nous serons de retour le 3<sup>e</sup> samedi de juin, c'est-à-dire, le **Samedi 17 juin 2017** pour la 18<sup>e</sup> édition.

**Plusieurs nouveautés  
vous attendent!**

Pour information : David Thibault  
[davetibo@globetrotter.net](mailto:davetibo@globetrotter.net)



# Club de patinage artistique



## Photo de gauche :

Les 2, 3 et 4 décembre 2016 avait lieu la *Compétition Invitation Trois-Pistoles*. Dans la catégorie *Star 5* moins de 10 ans, Félicité Gamache a obtenu une médaille d'or. Alice Martel s'est mérité une médaille de bronze dans le *sans limite* moins de 7 ans. Dans son programme long en Novice, Ariane Dumais a obtenu une médaille de bronze. Enfin, Emma Gamache a récolté une médaille d'argent dans le *Star 6*.



## Photo de droite :

La fin de semaine du 2, 3 et 4 décembre 2016, avait lieu la *Compétition Henriette Dionne* et la *Compétition Invitation Trois-Pistoles*.

Nos patineurs se sont bien illustrés durant ces événements : Annabelle Côté (*Star 1*), Justin Charrois (*Star 2*), Delphine Charrois (*Star 2*), Meg Anh Bourgault (*Star 2*), Emma Gamache (*Interprétation Introduction*) et Arianne Fournier (*Star 2*). Bravo à tous!

Sébastien Morin, vice-president et responsable communication



## GARAGE C. & F. CARON

Merci de votre  
encouragement



Visitez-nous  
sur notre site Internet :  
[garagecfcaron.com](http://garagecfcaron.com)

- Pneus
- Traitement antirouille
- Alignement
- Air climatisé
- Vérification pour l'hiver
- Remorquage
- Mécanique générale
- Spécialité : Tuyau d'échappement sur mesure



Toute l'équipe du Garage C & F Caron  
souhaite à tous une période des Fêtes  
remplie de Joie et de Sérénité.

51, Rang 2 Est, Saint-Jean-Port-Joli

Tél.: 418-598-6955

# Eucharisties du temps des Fêtes

Je serai à L'Islet pour présider les Eucharisties de 24 décembre, à 20 h 00, et du 1<sup>er</sup> janvier, à 9 h 30, en l'église Notre-Dame de Bonsecours.

Venez célébrer avec joie la présence eucharistique de l'Emmanuel!

Père Claude Morneau



# Ateliers de l'ACEF

L'ACEF Rive-Sud de Québec annonce les dates pour ses ateliers qui auront lieu à l'hiver. Voici l'horaire des ateliers de janvier à avril 2017 :

## Budget Finances personnelles

24 janvier, 21 mars, 23 mai 2017

Initiation au budget par une méthode simple et complète. À 19 h à l'ACEF au 33 rue Carrier, Lévis. 25\$ par personne (incluant guide budgétaire). Inscription obligatoire 418-835-6633

## Régimes Enregistrés d'Épargne-Études (REÉÉ)

25 janvier 2017, 15 mars 2017

Informations sur les types de REÉÉ, les subventions et les précautions à prendre avant d'y adhérer. À 19 h, à l'ACEF au 33 rue Carrier, Lévis. Gratuit. Inscription obligatoire 418-835-6633.

## Hausse de loyer

1<sup>er</sup> février 2017, 13 h 30

9 février 2017, à 19 h

Barèmes de la régie du logement, calculs de l'augmentation et procédures de réponses. À l'ACEF au 33 rue Carrier, Lévis. Contribution volontaire. Inscription obligatoire 418-835-6633.

Myriam Rakotozafy

ACEF Rive-Sud de Québec

# 0%

**FINANCEMENT DISPONIBLE\***

sur  
**12, 24 OU 36 MOIS\***

\*SELON LES TERMES ET MODALITÉS DÉFINIS. CONSULTEZ VOTRE CONCESSIONNAIRE INDÉPENDANT CUB CADET POUR PLUS D'INFORMATIONS.

**LA PUISSANCE DES 3 PHASES**

Les souffleuses innovantes coupent efficacement à travers la neige compactée laissée par le chasse-neige au début de votre entrée.

**BIENVENUE AU NOUVEAU MONDE DE**  
*Cub Cadet*

**3X 24"**

Direction assistée actionnée d'une simple pression du doigt. Opération d'une seule main, grande maniabilité. Boîte d'engrenages robuste. Moteur Cub Cadet® OHV à 4 temps, 277 cc.

**1499\$**

**HD EXCLUSIVITÉ CONCESSIONNAIRE**

CLASSÉE PAR LES MEILLEURS POUR UNE SEULE RÉSÉRIE

**3X 30" HD**

Soudure à grand angle. Boîte d'engrenages robuste. Patins en polymère Cool Blue™ et poignées chauffantes. Direction assistée actionnée d'une simple pression du doigt. Moteur Cub Cadet® OHV à 4 temps, 420 cc.

**1999\$**

**HD EXCLUSIVITÉ CONCESSIONNAIRE**

**NOUVEAUTÉ 3X PRO 34" HD**

Transmission hydrostatique, goulotte à grand angle, barre de lumières DEL, patins en polymère Cool Blue™ et roulements à billes scellés. Direction assistée actionnée d'une simple pression du doigt et poignées chauffantes. Moteur Cub Cadet® OHV à 4 temps, 420 cc.

**2899\$**

**VOTRE CONCESSIONNAIRE INDÉPENDANT - UN SERVICE D'EXPERTS. UNE ENTREPRISE LOCALE.**  
LES CONSEILS, LE SERVICE, LA SÉLECTION ET L'AIDE DONT VOUS AVEZ BESOIN POUR FAIRE LE BON CHOIX.

Centre  
**Multiservices**

51, rang 2 est  
St-Jean-Port-Joli, Qc  
418-598-3047



**Joyeux Noël  
et  
Bonne Année  
2017!**

† Financement sur approbation du crédit. Certaines conditions peuvent s'appliquer. Visitez le concessionnaire Cub Cadet® de votre région pour plus de détails.

\* Prix du produit - Les prix affichés sont établis par le concessionnaire et peuvent varier. Les taxes, les frais de transport, les frais de préparation et les frais de maintenance peuvent être en sus et varier. Modèles assujettis à une disponibilité limitée. Les caractéristiques et les programmes peuvent être modifiés sans préavis. Il est possible que les images ne reflètent pas l'inventaire du concessionnaire et/ou les caractéristiques de l'appareil.

© 2016 Cub Cadet 881-10238

**OFFRES DE FINANCEMENT  
EXCEPTIONNELLES DISPONIBLES\***



cubcadet.ca



## Janvier 2017

Dimanche	Lundi	Mardi	Mercredi	Jeudi	Vendredi	Samedi
<b>1</b> <b>Jour de l'An</b> Messe (église LSM, 9h) <i>Bonne Année!</i> 	2	3	4	5	<b>6</b> <b>Cadets</b> (ESBP, 18h45)	<b>7</b> <b>Cinéma...</b> <i>Le goût d'un pays</i> (CGO, 19h30)
8	9	<b>10</b> <b>Fermières LSM</b> (SH, 13h30) Chev. Colomb (CS, Exécutif : 18h30, Ass. Gén. : 19h30) Conseil municipal (HV, 19h30)	<b>11</b> <b>Cinéma...</b> <i>Le goût d'un pays</i> (CGO, 19h30)	<b>12</b> <b>Cinéma...</b> <i>Le goût d'un pays</i> (CGO, 19h30)	<b>13</b> <b>Tombée textes</b> et publicités <i>Le Hublot</i>  <b>Cadets</b> (ESBP, 18h45)	<b>14</b> <b>Espace-Famille</b> (MCDP, 9h)
<b>15</b> <b>Heure du conte</b> (BL, 10h)	16	<b>17</b> <b>Fermières VL</b> (HV, 19h30)	<b>18</b> <b>Correction</b> <i>Le Hublot</i> (BLH, 13h)  <b>Déjeuner amical</b> (Au Rocher, 9h)	<b>19</b> <b>Tournoi</b> Pee-Wee Montmagny Classes B et BB (aréna Mgy)	<b>20</b> Salon de l'habitation Chaud.-App. (Centre des congrès, Lévis) <b>Tournoi</b> Pee-Wee Montmagny Classes B et BB (aréna Mgy) <b>Cadets</b> (ESBP, 18h45)	<b>21</b> Salon de l'habitation Chaud.-App. (Centre des congrès, Lévis) <b>Tournoi</b> Pee-Wee Montmagny Classes B et BB (aréna Mgy) <b>Cinéma...</b> <i>Médecin de campagne</i> (CGO, 19h30)
<b>22</b> Salon de l'habitation Chaud.-App. (Centre des congrès, Lévis)  <b>Tournoi</b> Pee-Wee Montmagny Classes B et BB (aréna Mgy)	23	<b>24</b> <b>Budget finances</b> personnelles (ACEF Lévis, 19h)	<b>25</b> <b>Assemblage</b> <i>Le Hublot</i> (SH, 10h et 13h) <b>Cinéma...</b> <i>Médecin de campagne</i> (CGO, 19h30) REÉE (ACEF Lévis, 19h)	<b>26</b> <b>Parution</b> <i>Le Hublot</i>  <b>Cinéma...</b> <i>Médecin de campagne</i> (CGO, 19h30)	<b>27</b> <b>Tournoi Pee-Wee</b> Montmagny Classes A et C (aréna Mgy)  <b>Cadets</b> (ESBP, 18h45)	<b>28</b> <b>Tournoi Pee-Wee</b> Montmagny Classes A et C (aréna Mgy)
<b>29</b> <b>Brunch familial</b> Chev. Colomb (CS, 8h à midi)  <b>Tournoi Pee-Wee</b> Montmagny Classes A et C (aréna Mgy)	30	31	<b>Horaires des bibliothèques</b> Secteur L'Islet-sur-Mer : Tél. : 418-247-7576 dimanche : 10h à 11h; mardi : 18h30 à 20h00; jeudi : 18h30 à 20h. Internet aux heures d'ouverture. Secteur Ville de L'Islet : Tél. : 418-247-5345 mercredi : 13h30 à 14h30 et 18h30 à 19h30 Internet sur réservation Secteur Saint-Eugène : Tél. : 418-247-5052 dimanche : 10h à 11h30; mardi : 18h30 à 20h; jeudi : 18h30 à 20h. Internet aux heures d'ouverture.		<b>Expositions</b> <b>Collages de Guy Laprise</b> à la Bibliothèque Jean-Paul Bourque jusqu'au 13 janvier 2017. (Aux heures d'ouverture de la bibliothèque.)	

**BJPB** : Bibliothèque Jean-Paul Bourque  
**BL** : Bibliothèque Lamartine  
**BLH** : Bureau du journal Le Hublot  
(16, des Pionniers Est, L'Islet)  
**BLI** : Bibliothèque Léon-Laberge  
**CACLI** : Corporation des Arts et de la  
Culture de L'Islet  
**CGO** : Centre socioculturel Gérard-Ouellet

**CL** : Centre des loisirs de L'Islet-sur-Mer  
**CML** : Centre Multidisciplinaire  
**CM** : Salle Chanoine Martel  
**CR** : Centre Rousseau  
**CRBB** : Centre récréatif Bertrand-  
Bernier  
**CS** : Centre social des Chevaliers de  
Colomb

**CSA** : Club Sportif les Appalaches  
**EM** : Entraide au Masculin  
**ESBP** : École secondaire Bon-Pasteur  
**HV** : Hôtel de ville L'Islet  
**LJ** : Centre-Femmes La Jardilec  
**MCDP** : Maison communaut. des Pionniers  
**MCJ** : Maison communautaire Joly  
**MDJ** : Maison des Jeunes

**MMQ** : Musée maritime du Québec  
**MMV** : Musée de la mémoire vivante  
**PN** : Parc Nautique Saint-Jean-Port-Joli  
**PLC** : Parc Les Cabrioles  
**PHS** : Parc Havre du Souvenir  
**RCIM** : Radio communautaire  
**SH** : Salle des Habitants de L'Islet  
**SM** : Salle municipale Saint-Eugène

