



**Les élu(e)s de la *MRC de L'Islet*
rencontrent la députée de
Côte-du-Sud et ministre déléguée
au Développement économique
régional, Marie-Ève Proulx**

Page 9



**Centenaire des Cadets
*CCMRC 260 J.E. Bernier***

Page 34



À lire à l'intérieur

**Des adolescents s'impliquent
pour sensibiliser les parents!**

Page 7

La Dégelée

Nouveau festival printanier

Page 14

**Partageons le chemin et la
table, une première à L'Islet!**

Page 29



Crée des âmes pour une 40^e édition

Page 12

Buts et objectifs du journal *Le Hublot*

Doter la Municipalité de L'Islet d'un outil de développement communautaire par la publication d'un journal. Diffuser l'information locale et régionale et encourager le développement de la culture, dans le but de créer des liens entre les organismes de la région, de favoriser l'échange des idées et des opinions, de faciliter l'expression de tous les citoyens, de stimuler la création littéraire et la qualité du français.

Ce journal est tiré à 2 000 exemplaires et distribué gratuitement dans tous les foyers de L'Islet (L'Islet-sur-Mer, Ville de L'Islet et Saint-Eugène). À l'extérieur de ce territoire, l'abonnement est de 35 \$ plus taxes, annuellement. Le coût de la carte de membre actif est de 10 \$ et celui de membre corporatif, de 50 \$.

Nous ne pouvons publier un texte ou une lettre dont nous ne connaissons pas l'auteur; la direction doit connaître la provenance des communiqués.

Nous encourageons nos lecteurs et lectrices à utiliser les articles de ce journal et nous leur demandons de mentionner la source.

EDITEUR

Les Éditions des Trois Clochers

16, des Pionniers Est, bureau 202, L'Islet, Qc G0R 2B0

Téléphone : 418-247-3333

Télécopieur : 418-247-3336

Courriel : clochers@globetrotter.net

Site Web : www.lehublot.ca

Facebook : [troisclochers](https://www.facebook.com/troisclochers)

CONSEIL D'ADMINISTRATION

Présidente : Irène Tremblay

Vice-président : Guy Laprise

Secrétaire : Johanne Pelletier

Trésorier : Jean-Philippe Ouellet

Administrateur :

Comptabilité : Karine Pelletier

Directrice générale, mise en pages

et publicité : Guylaine Hudon

Responsable de la page Facebook :

Jean-Philippe Ouellet

Responsable du site Internet :

Guylaine Hudon

Journalistes-pigistes : Guy Laprise

Léane Journault

Impression : Impression Rive-Sud

Dépôt Légal Québec & Canada :

ISSN 1206-7717

Les Éditions des Trois Clochers reçoivent l'appui du ministère de la Culture et des Communications du Québec.

Culture
et Communications
Québec



AMECCQ
ASSOCIATION DES MÉDIAS ÉCRITS
COMMUNAUTAIRES DU QUÉBEC

medias@ameccq.ca
www.ameccq.ca



Bénévoles à l'assemblage :

Daniel Bouchard, Conrad Caron, Joseph Castonguay, Marcel Fournier, Gilles Gagné, Paul-Émile Gamache, Rachel Gamache, Denis Journault, Hélène L. Journault, Lionel Journault, Christiane Julien, Maurice Julien, Roger Lafortune, Simone Lamarre, Lucie Paiement, Gaétane Pelletier, Marguerite Thériault, Irène Tremblay, Guylaine Hudon.

Directrice générale : Guylaine Hudon

Conception et mise en pages :

Guylaine Hudon

Révision des textes :

Francine Gaudreau, Jeanne-Aimée Bélanger, Claire Gagnon, Denise Caron, Irène Tremblay, Guylaine Hudon.

Pour bien vous faire connaître des gens de L'Islet et des environs,

Le Hublot appelez-nous dès maintenant!

Pour réserver votre espace publicitaire
ou pour une annonce classée.

Contactez : Guylaine Hudon

Tél. : **418-247-3333**

clochers@globetrotter.net

Parution de :	Tombée pour les textes et les publicités	Date de parution
Mars 2019	15 février	28 février
Avril 2019	15 mars	28 mars
Mai 2019	12 avril	25 avril
Juin 2019	17 mai	30 mai
Juillet 2019	14 juin	27 juin
Août 2019	12 juillet	25 juillet

Le journal *Le Hublot* se réserve le privilège de modifier ou d'écourter un texte et refuse de publier des articles non signés ou à caractère répétitif ou polémique ou sous forme de publicité.

Sommaire

Dans les coulisses du journal <i>Le Hublot</i>	3
Pollution lumineuse et Club Med.....	4
M'as-tu-vu?.....	4
Crise climatique	6
<i>Ensemble on-D-Tox</i>	7
Crédit d'impôt pour les investissements.....	8
Les élu(e)s de la <i>MRC de L'Islet</i>	9
Règlement sur la salubrité des aliments ...	10
Prévention du suicide	11
Messe de minuit traditionnelle	12
<i>Criée des âmes</i> pour une 40 ^e édition.....	12
Catéchèse	13
<i>La Dégelée</i> - Nouveau festival printanier. 14	
<i>Chevaliers de Colomb</i>	16
Les écoles primaires.....	21
La petite histoire du haut de la paroisse ...	22
Léane à l'école secondaire	24
Chronique de Fermières	25
<i>Soupe au bouton</i>	26
La journée m'enchanté.....	28
Un Noël en cadeau - Remerciements	28
Partageons le chemin et la table	29
Cinéma	29
<i>Centre-Femmes La Jardilec</i>	30
Vos obligations et vos droits	31
Chronique architecture et patrimoine	32
<i>Centre-Femmes La Jardilec</i>	33
<i>CCMRC 260 J.E. Bernier</i>	34
Services en soins infirmiers courants	36
Annonces classées.....	37
Les bibliothèques	38
Des trésors de lecture	39
<i>Société d'horticulture et d'écologie</i>	39
<i>CACLI</i>	39
Après-midi de cartes et de jeux	40
<i>Soirées Chasse et Pêche</i>	41
Club de patinage artistique.....	42
<i>La Course des Pionniers</i>	42
<i>Club de marche Pas à Pas</i>	43
Déjeuner amical des aînés.....	43
<i>Le 10/90 L'Islet</i>	43
INFO-municipal	(voir encart central)



Heures d'ouverture du bureau du journal - Février 2019

Dimanche	Lundi	Mardi	Mercredi	Jeudi	Vendredi	Samedi
					1 8h30 à 12h	2
3	4 8h30 à 11h15 14h à 16h15	5 8h30 à 11h15 14h à 16h15	6 8h30 à 12h 13h à 17h	7 8h30 à 12h 13h à 17h	8 8h30 à 11h15 14h à 16h15	9
10	11 8h30 à 12h 13h à 17h	12 8h30 à 12h 13h à 17h	13 8h30 à 11h15 14h à 16h15	14 8h30 à 11h15 14h à 16h15	15 8h30 à 12h 13h à 17h	16
17	18 8h30 à 11h15 14h à 16h15	19 8h30 à 11h15 14h à 16h15	20 8h30 à 12h 13h à 17h	21 8h30 à 12h 13h à 17h	22 8h30 à 11h15 14h à 16h15	23
24	25 8h30 à 12h 13h à 17h	26 8h30 à 12h 13h à 16h	27 8h30 à 11h15 14h à 16h15	28 8h30 à 11h15 14h à 16h15		

Prenez note que les heures d'ouverture du bureau du journal peuvent changer sans préavis.

Dans les coulisses du journal Le Hublot



Chers lecteurs et chères lectrices,

Les membres du conseil d'administration du journal *Le Hublot* et moi-même, présidente, nous tenons à souligner les 20 ans de service de Mme Guylaine Hudon, directrice générale, qui auront lieu ce mois-ci.

En effet, Mme Hudon, a tenu à bout de bras ce journal pendant des années, depuis 1999. Sa flamme ne s'est jamais éteinte malgré les embûches qui se sont présentées. Vous devriez la voir lorsqu'elle parle de son travail. Ses yeux s'illuminent, son sourire est contagieux. Dans sa tête, tous les problèmes ont une solution et croyez-moi, la plupart du temps elle la trouve. Son professionnalisme, ses compétences, ses initiatives, sa recherche de publicités, et sa bonne humeur font d'elle une directrice hors pair. Si le conseil lui demande d'accomplir une tâche particulière, Mme Hudon est toujours disponible pour un OUI.

Cet été elle a formé une stagiaire, et elle n'a jamais rechigné à la tâche. Ce que la stagiaire apprenait au jour le jour était réglé au

quart de tour. Mme Hudon nous faisait un compte-rendu des points forts et des points faibles de celle-ci, à tous les mois.

Bref, les membres du conseil d'administration et moi-même la félicitons pour le beau travail accompli au cours de ces années, et nous espérons la garder encore longtemps au sein de notre journal communautaire.

Bravo Guylaine et continue ton beau travail!

Irène Tremblay
Présidente
et le conseil d'administration.



Guylaine Hudon, directrice générale au journal *Le Hublot*.
Photo : Irène Tremblay.



C'est le temps de renouveler votre carte de membre

Voir le coupon au journal de janvier 2019 ou prenez le coupon au bas de la page.

Merci de votre encouragement!

Je désire renouveler ma **carte de membre** ou Je désire devenir membre au coût de 10 \$ par année.

Nom : _____

Adresse : _____

Municipalité : _____ Code postal : _____

Signature : _____ Téléphone : _____

Courriel : _____ Facebook : Oui Non

Ci-joint un chèque de : _____ \$

Vous pouvez devenir membre en tout temps.

SVP faire votre chèque au nom de :

Les Éditions des Trois Clochers
16, des Pionniers Est, Bureau 202
L'Islet (Qc) GOR 2B0

Merci de votre encouragement à votre journal communautaire!



Rédaction/correction/ dactylographie

- Textes
- Lettres
- Rapports annuels
- etc.

SERVICES OFFERTS

Conception/montage

- Dépliants
- Brochures
- Encarts
- Feuilles promotionnels
- Cartes d'affaires
- Étiquettes personnalisées
- etc.

Autres services

- Organisation d'activités culturelles en lien avec l'édition et l'écriture : lancement de livres, conférences, etc.
- Photographies d'événements
- Impression sur imprimante couleur
- Projets sur demande

Photocopie :
0,15 \$/copie

Télécopie :
1,00 \$/page

Internet sur place
5,00 \$/heure

Pour plus d'information, contactez-nous!

Téléphone : **418-247-3333**

16, chemin des Pionniers Est, bureau 202, L'Islet

(En haut de la salle des Habitants.) (Les heures de bureau sont publiées en page 2.)

Pollution lumineuse et *Club Med* dans Charlevoix?


Dans les prochains mois, la région de Charlevoix sera dotée d'un *Club Med*. Il sera situé à Petite-Rivière-Saint-François, juste en face de L'Islet.

La question se pose : qu'en sera-t-il de la luminosité nocturne de cet établissement touristique d'envergure internationale sur notre région?

Guy Laprise



Maquette du site dont l'ouverture est prévue en 2020. Photo tirée du site Internet du Club Med Charlevoix (<https://www.clubmed.ca/l/quebec-charlevoix?locale=fr-CA>).



ÉTUDE NOTARIALE
L'ISLET-NORD

**SERVICE DE
MÉDIATION FAMILIALE**

M^e Marie-Pier Pelletier
mp.pelletier@notarius.net

M^e Audrey St-Gelais
audrey.stgelais@notarius.net

M^e Roxanne Fournier
roxanne.fournier@notarius.net

Notaires et conseillères juridiques

☎ 418 358-3588
☎ 418 358-3589

598-B, ROUTE DE L'ÉGLISE, SAINT-JEAN-PORT-JOLI (QUÉBEC) G0R 3G0

« M'as-tu vu? »

Tel est le slogan de la campagne provinciale de la *Fédération des Transporteurs par Autobus*, qui se tiendra sur tout le territoire de la province de Québec du 4 au 15 février 2019.

Bien que l'autobus scolaire soit reconnu comme l'un des moyens de transport les plus sécuritaires, nul n'est à l'abri d'un accident et chaque victime nous rappelle l'importance de connaître et de suivre les règles de sécurité.

Quelques chiffres sur le transport scolaire au Québec

- 800 transporteurs scolaires
- 9 500 autobus scolaires
- 1 million de kilomètres parcourus par jour
- 550 000 écoliers transportés matin et soir

Les zones scolaires sont des zones à risque...

Soyez vigilant en présence d'autobus d'écoliers. Respectez les panneaux de signalisation et les limites de vitesse.

Lorsque vous croiserez ou suivrez un autobus scolaire, rappelez-vous...

- **Que vous devez vous préparer à arrêter lorsqu'il activera ses feux jaunes intermittents ou ses feux de détresse.**
- **Que vous devez immobiliser votre véhicule à plus de 5 mètres d'un autobus d'écoliers dont les feux rouges intermittents clignotent.**
- **Que dépasser un autobus d'écoliers dont les feux intermittents clignotent entraîne la perte de 9 points d'inaptitude à votre dossier de conducteur, ainsi qu'une amende variant entre 200 \$ et 300 \$.**
- **Tout chauffeur peut noter le numéro d'immatriculation et rapporter ces infractions à la Sûreté du Québec.**

Soyez prudent!

Gabriel Guimond et fils inc.



Source : Pixabay.

Nos invitations de février 2019

Les déjeuners cupidons en couple

Tous les samedis et dimanche de février 2019

Goûtez nos succulents déjeuners du chef de 8h à 14h

Gratin country 12,95 \$

Crêpe déesse 12,25 \$

Coupe de fruits arc-en-ciel 11,80\$

Achetez le 1er et obtenez le 2e à moitié prix

Le Grand jour du Super Bowl
3 février 2019 de 16h à 19h

Commandes à emporter seulement
(non offert en salle)

PIZZA 14" - 3 CHOIX:

la Garnie
la Vorace
la Spéciale L'Éveil

Chacune d'elle
vous donne
droit à 20 ailes
de poulet pour 10\$
seulement

L'économie passe par la 14

Février 2019

Les lundis, mardis, mercredis de 16h à 19h

Commandes à emporter seulement
(non offert en salle)

Payez pour une pizza 12" RECEVEZ UNE 14"

Toutes les pizzas au menu sont admissibles

restaurant



334 Boulevard Nilus-Leclerc,
L'Islet, QC G0R 2C0
418-247-5046
restaurantleveil.ca

238 municipalités et MRC du Québec considèrent être en crise climatique. Et nous, à L'Islet?

Avez-vous entendu parler de la *Déclaration citoyenne universelle d'urgence climatique*, que l'on appelle familièrement la *DUC* ? C'est une déclaration que les municipalités, les citoyens et les organisations préoccupés par les changements climatiques sont appelés à signer depuis quelques mois.

La *DUC* énumère succinctement les conséquences reliées aux niveaux de sécurité menacés par la crise climatique : niveau économique, niveau de la santé humaine, niveau alimentaire, niveau environnemental, niveau sécurité nationale et internationale. Elle appelle à la reconnaissance de l'état d'urgence climatique et à la mise en place de plans de transition d'urgence pour « contrer un effondrement économique, une crise de santé publique, une pénurie alimentaire mondiale, un anéantissement de la biodiversité, et des crises de sécurité nationales et internationales d'ampleur sans précédent. »

En date du 22 janvier, des conseils de maires ou des conseils municipaux représentant plus de 5,7 millions de personnes (68 % de la population québécoise) l'ont signée ou appuyée. Ce faisant, 238 municipalités et *MRC* de tous les coins du Québec disent *être en crise climatique et conçoivent que « cette crise est un état d'urgence climatique »*.

Pourquoi?

Nos dirigeants de proximité sont particulièrement sensibles aux enjeux climatiques puisqu'ils sont sur la première ligne lors d'événements extrêmes (coup d'eau, sécheresse, pénurie d'eau potable, verglas, vents destructeurs, inondation, etc.), mais ils doivent également se préoccuper des phénomènes plus lents qui transforment notre environnement (érosion des berges, montée du niveau de la mer, espèces invasives, diminution du rendement des cultures, etc.).

Le milieu municipal a tout intérêt à être proactif devant les risques, et la *municipalité de L'Islet* se démarque en ayant initié

un plan d'adaptation aux changements climatiques. Mais l'adaptation ne suffit pas : il faut aussi tout faire ce qui est en notre pouvoir pour freiner le réchauffement afin d'éviter l'emballement incontrôlable du climat.

Aussi, la reconnaissance de l'*Urgence climatique* par le pouvoir municipal veut mettre une énorme pression sur nos gouvernements qui n'ont pas le courage politique d'agir. Conjuguée avec d'autres initiatives - comme le Pacte pour la transition (plus de 260 000 signatures), les marches organisées par des comités *La planète s'invite au Parlement*, qui ont rassemblé des dizaines de milliers de personnes -, la signature de la *DUC* s'inscrit dans un très vaste mouvement qui engage la société civile dans une transition vers une société neutre en carbone.

La *DUC* à L'Islet?

Des citoyennes et des citoyens de L'Islet ont déposé la *DUC* à la séance du conseil du 3 décembre, demandant que notre municipalité joigne sa voix à ce mouvement pour nous mettre collectivement et rapidement sur la voie de la transition écologique.

Comment appuyer cette démarche?

Présentons-nous nombreux à la séance du conseil, ce lundi 4 février, à 19 h 30, pour témoigner de notre préoccupation et pour appuyer nos élus dans cette démarche solidaire, porteuse pour les générations futures!

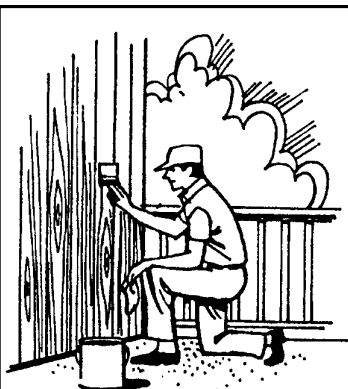
Parlez-en autour de vous!

Pour en savoir davantage

<http://ecoquebecinfo.com/declaration-durgence-climatique-duc/>

<https://www.groupmobilisation.com/la-duc>

Anne-Marie Berthiaume
418 247-7214



Viateur Gagnon inc.

ENTREPRENEUR-PEINTRE

Tirage de joints de gyproc

Peinture résidentielle et commerciale

Saint-Jean-Port-Joli

Tél. : 418-598-9203 Cell. : 418-241-6050 Téléc. : 418-598-9400

Licence : R.B.Q. 2637-2946-35

Des adolescents s'impliquent pour sensibiliser les parents!

Dans le cadre du programme *Ensemble, on D-Tox*, nous souhaitons informer la population, les partenaires et les médias de la diffusion d'une capsule Web intitulée *On ne se comprend pas mais on se parle*. Vous pouvez la visionner à l'adresse suivante : <http://www.cisss-ca.gouv.qc.ca/services-offerts/enfants-jeunes-et-familles/ensemble-on-d-tox/> ou directement sur Youtube au <https://www.youtube.com/watch?v=zw-qgcvnUdk>.

Cette capsule est la troisième d'une série de quatre. Elle résulte d'une collaboration entre le *CISSS de Chaudière-Appalaches*, *Action Jeunesse Côte-Sud* et l'école secondaire *Bon-Pasteur de L'Islet*. En effet, cinq adolescentes, Léane Jeffrey, Aurélie Poitras, Kelly Doyon, Chanelle Dubé, Noémie Castonguay, ainsi que trois membres du personnel, Audrey Daudelin, Marie-Christine Vézina, Marianne Blais, ainsi que l'arbitre Matthieu Cloutier, se sont prêtés au jeu afin de réaliser cette capsule.

Dans cette prochaine capsule, nous vous donnerons des trucs pour reconnaître les obstacles à une bonne communication, les moyens pour communiquer efficacement, des procédés d'écoute active et des attitudes aidantes dans la communication avec votre adolescent. Vous pouvez aussi contacter les

ressources sur votre territoire afin de vous soutenir en composant le 811 ou le 211.

Au cours des prochaines semaines, c'est l'école secondaire *La Rencontre* de Saint-Pamphile, ainsi que quelques élèves et membres du personnel, qui seront interpellés afin de faire la captation vidéo de la prochaine capsule, *Les règles, ça fait partie du jeu!*

Nous invitons la population à rester à l'affût, mais aussi à partager la capsule que vous pouvez trouver sur le *Facebook* du *CISSS de Chaudière-Appalaches*, celui d'*Ensemble, On D-Tox* et aussi d'*Action Jeunesse Côte-Sud*.

Ensemble, on D-Tox est un projet qui vise la prévention de la consommation abusive de drogues chez les jeunes des *MRC de Montmagny-L'Islet*. Il met en œuvre des actions auprès des jeunes, des parents, du continuum de service et de la communauté. Pour de plus amples informations, n'hésitez pas à communiquer avec Caroline Morin, coordonnatrice et intervenante pour le programme *Ensemble, On D-Tox* au 418-234-4752.

Caroline Morin, coordonnatrice et intervenante pour le programme *Ensemble, On D-Tox*

ÉPARGNE PLACEMENTS QUÉBEC

PRÉSENTE

LE RISQUE

Risque n° 6

**SORTIR APRÈS
UNE PLUIE
VERGLAÇANTE**

Il y a des petits risques que l'on aime prendre.
Mais pour vos projets, **ne prenez aucun risque.**

Découvrez notre **CELL** et notre **REER** garantis à **100 %**

Communiquez avec l'un de nos agents d'investissement
1 800 463-5229 | epq.gouv.qc.ca | Retrouvez-nous sur 

Épargne
Placements
Québec 



La MRC de L'Islet demande au gouvernement du Québec des ajustements pour être traitée équitablement avec le Kamouraska

La MRC de L'Islet demande au gouvernement du Québec de revoir ses mesures fiscales pour les entreprises afin que les crédits d'impôt accordés à certains territoires ne deviennent pas un facteur de délocalisation des entreprises de L'Islet.

« Nous ne demandons pas l'abolition de ces mesures qui viennent appuyer le développement des régions rurales plus éloignées et nous savons bien qu'il doit y avoir une ligne tracée quelque part. Toutefois, c'est inadmissible que ces mesures deviennent un élément significatif dans le choix du lieu de l'investissement et, ultimement, un facteur potentiel de délocalisation de nos entreprises » de signifier le préfet de la MRC de L'Islet et maire de Saint-Adalbert, M. René Laverdière.

En effet, depuis l'été, le gouvernement du Québec a bonifié les crédits d'impôt pour investissement relatif au matériel de fabrication et de transformation, faisant passer de 8 à 20 % le crédit d'impôt admissible pour certaines régions, dont l'ouest du Bas-Saint-Laurent, alors que celui-ci est passé de 0 à 10 % pour la zone comprenant la MRC de L'Islet. Ainsi, pour un investissement de 2 millions de dollars, par exemple, une entreprise aura droit à un crédit d'impôt de 200 000 \$ supplémentaire si elle le fait dans l'ouest du Bas-Saint-Laurent, comparativement au même investissement fait dans la MRC de L'Islet.

« Nous sommes au courant que des entreprises de la MRC de L'Islet songent à procéder à des investissements importants et

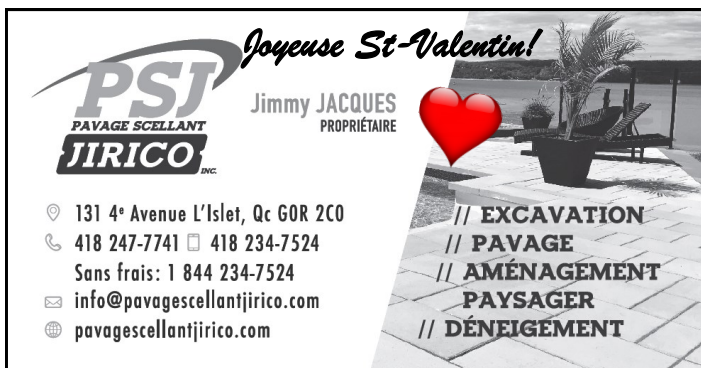
prennent en compte, dans l'évaluation des options possibles, le fait que des MRC peuvent compter sur des crédits d'impôt supérieurs. Évidemment, ce n'est pas le seul facteur, mais c'en est un » d'ajouter le préfet suppléant et maire de Saint-Jean-Port-Joli, M. Normand Caron.

La MRC demande que le ministère des Finances apporte rapidement des mesures d'atténuation afin que l'écart entre les deux MRC limitrophes soit réduit. Une majoration du pourcentage accordé à la MRC de L'Islet est ainsi réclamée par les élus(e)s de la MRC. Le conseil de la MRC a déjà sensibilisé la députée de Côte-du-Sud et ministre déléguée au Développement économique régional, Mme Marie-Ève Proulx, et interpellera également le ministre des Finances, M. Éric Girard.

Il serait dommage que ces mesures discriminatoires viennent contrecarrer les efforts déployés par la MRC et ses partenaires visant à mieux positionner la Région L'Islet comme endroit pour vivre et travailler.

Monsieur Laverdière souligne que « la MRC de L'Islet paie le prix d'être dans une région administrative qui globalement va bien au plan économique et est près des grands marchés. Or, les indicateurs économiques de L'Islet ressemblent à ceux du Kamouraska et les facilités d'accès aux marchés sont similaires, sinon plus difficiles si on tient compte du sud de la MRC. Ce sont des éléments qui militent en faveur d'une correction des mesures fiscales par le ministère des Finances.

Patrick Hamelin, directeur général/secrétaire-trésorier
MRC de L'Islet



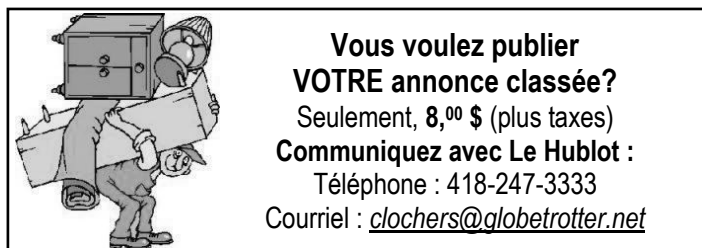
PSJ
PAVAGE SCCELLANT
JIRICO

Joyeuse St-Valentin!

Jimmy JACQUES
PROPRIÉTAIRE

131 4^e Avenue L'Islet, Qc G0R 2C0
418 247-7741 418 234-7524
Sans frais: 1 844 234-7524
info@pavagescellantjirico.com
pavagescellantjirico.com

EXCAVATION
PAVAGE
AMÉNAGEMENT
PAYSAGER
DÉNEIGEMENT

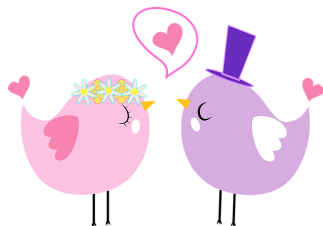


**Vous voulez publier
VOTRE annonce classée?**
Seulement, 8,00 \$ (plus taxes)
Communiquez avec Le Hublot :
Téléphone : 418-247-3333
Courriel : clochers@globetrotter.net



Venez nous visiter!
Sur rendez-vous

Résidence A. J. Bourgault



268, boul. Nilus-Leclerc,
L'Islet
Téléphone : 418-607-0606

- Pour personnes autonomes, semi-autonomes.
- Chaise élévatrice et médaillon de sécurité.
- Service de coiffure sur demande.
- Deux salons sont à votre disponibilité.
- Service de câble inclus.
- Menus équilibrés et collations.
- À proximité de tous les services (épicerie, bureau de poste, clinique médicale, pharmacie, etc.).
- Pour votre sécurité, système d'alarme relié à la centrale.
- Formation P.D.S.B. et R.C.R.
- Résidence accréditée.
- Activités à toutes les semaines (musique, cartes, jeux de société).

En toute confiance

*Joyeuse
St-Valentin!*

Les élu(e)s de la *MRC de L'Islet* rencontrent la députée de Côte-du-Sud et ministre déléguée au Développement économique régional, Marie-Ève Proulx

En marge de sa séance publique mensuelle habituelle, les membres du conseil de la *MRC de L'Islet*, à savoir tous les maires et mairesses, ont échangé pendant plus d'une heure avec la nouvelle députée de Côte-du-Sud sur les enjeux touchant la *Région L'Islet*.

« Les élu(e)s ont pu apprécier l'écoute de madame Proulx, mais aussi sa compréhension des enjeux pour le monde rural et municipal », de signifier le préfet et maire de Saint-Adalbert, M. René Laverdière.

Les élu(e)s ont ainsi pu discuter de dossiers importants touchant *Internet haute vitesse*, la couverture de la téléphonie cellulaire, les crédits d'impôt aux régions ressources, les besoins de main-d'œuvre, le transport (réaménagement de l'intersection 20/204), les soins de santé, les places en service de garde, l'appui gouvernemental au développement des régions, les milieux humides, l'encadrement des municipalités par le gouvernement, etc.

« Nous sommes confiants que nous pourrions compter sur la collaboration étroite de Madame Proulx pour faire progresser notre région au bénéfice de nos concitoyennes et concitoyens », de conclure le préfet.

Il s'agissait de la première rencontre réunissant tous les élu(e)s de la *MRC* avec la députée depuis son élection d'octobre dernier. Il est déjà prévu que d'autres rencontres se dérouleront régulièrement avec la députée tout au long de son mandat.

La *MRC de L'Islet* est un organisme public chargé, pour son territoire, de responsabilités liées à l'aménagement du territoire, à la cour municipale, au développement local et de l'entrepreneuriat, à l'évaluation municipale et à la sécurité incendie. Elle regroupe 14 municipalités pour une population de 18 000 personnes.

Maryse Fleury, conseillère aux communications et au marketing territorial MRC de L'Islet



Les élu(e)s de la *MRC de L'Islet* en compagnie de madame Marie-Eve Proulx, députée de Côte-du-Sud et ministre déléguée au Développement économique régional. Photo : MRC de L'Islet.

Articles promotionnels

Vous aimez lire le journal *Le Hublot*?
Vous aimeriez vous procurer un article à l'effigie du journal?



Calepin

3,00 \$ + taxes

Couverture cartonnée. Contient des post-It.

Dimensions : 3¼ pces X 5 pces

Couleur : vert avec impression bleue.

Stylo métal et stylet

3,50 \$ + taxes

En métal noir à encre noire et garniture argent

Mécanisme à torsion



Sac urbain en bandoulière

12,00 \$ + taxes

Dimensions : 8½ pces X 11 pces X 2 pces

Plusieurs pochettes

Couleur : bleu royal

Jusqu'à épuisement des stocks.

Téléphone : **418-247-3333**

16, chemin des Pionniers Est, L'Islet (Qc) G0R 2B0



Glacis
auberge gourmande

UNE AVENTURE
GASTRONOMIQUE
AU MOULIN



- Souper 5 services, nuit et déjeuner
- Sentiers et raquettes sur place
- Massothérapie
- Accès direct au Club de ski de fond des Appalaches (50 km de pistes)



aubergedesglacis.com 1 877 245-2247

Les Canadiens veulent avoir l'assurance que les aliments qu'ils mangent sont salubres

L'honorable Ginette Petitpas Taylor, ministre de la Santé, a annoncé que le *Règlement sur la salubrité des aliments au Canada (RSAC)* est entré en vigueur le 15 janvier dernier, ce qui marque le début d'une nouvelle ère de salubrité des aliments pour les Canadiens.

Le Règlement est conforme aux normes internationales et renforce le système de salubrité des aliments du Canada en mettant l'accent sur la prévention et en permettant le retrait plus rapide des aliments insalubres du marché.

Ces nouvelles règles signifient également un meilleur accès aux marchés pour les produits alimentaires canadiens exportés à l'étranger. De plus, ce Règlement réduira le fardeau administratif indu qui est imposé aux entreprises en réunissant 14 règlements distincts dans un seul règlement.

En vertu du *RSAC*, les entreprises alimentaires qui importent ou préparent des aliments pour l'exportation ou qui les expédient d'une province ou d'un territoire à l'autre doivent détenir une licence.

Les entreprises doivent également avoir des contrôles préventifs qui décrivent les étapes à suivre pour gérer les risques potentiels pour la salubrité des aliments, et pour retracer leurs aliments en amont jusqu'à leur fournisseur et en aval jusqu'aux entreprises qui ont acheté leurs produits.

Bien que certaines exigences entrent en vigueur immédiatement, d'autres seront introduites progressivement au cours des 12 à 30 prochains mois, selon le produit alimentaire, le type d'activité et la taille de l'entreprise. Les propriétaires d'entreprise sont encouragés à consulter les échéances propres au secteur sur le site Web de l'*Agence canadienne d'inspection des aliments* pour déterminer s'ils seront assujettis aux nouvelles exigences et, le cas échéant, à quel moment ils le seront.

Les États-Unis exigent depuis peu que toutes les entreprises canadiennes qui exportent des aliments respectent les nouvelles normes américaines en matière de salubrité des aliments. Le *RSAC* permettra aux entreprises canadiennes de produits alimentaires d'acquiescer une licence qui démontre qu'elles satisfont aux exigences du programme de vérification des fournisseurs étrangers des États-Unis (*Foreign Supplier Verification Program*) afin qu'elles puissent poursuivre le commerce avec les États-Unis.

Faits en bref

- Si une entreprise est actuellement inscrite ou possède une licence antérieure auprès de l'*Agence canadienne d'inspection des aliments (ACIA)*, cette inscription ou licence de-

Suite à la page suivante...

Notre division
PLOMBERIE
chez CYTECH CORBIN



Des petits travaux aux plus grands...
dans les secteurs résidentiels,
commerciaux et aussi industriels

SERVICE DE
CONCEPTION ET
D'INGÉNIERIE

Entre autres raccordements d'aqueduc et égout,
résidentiel et commercial.

ÉLECTRICITÉ • PLOMBERIE • CHAUFFAGE • CLIMATISATION
VENTILATION • RÉFRIGÉRATION

SERVICE URGENCE
24h par jour
7 jours par semaine



Cytech Corbin
SPÉCIALISTES EN
MÉCANIQUE DU BÂTIMENT

L'ISLET 418 247 5411 • MONTMAGNY 418 248 2396
INFO@CYTECHCORBIN.COM • CYTECHCORBIN.COM

POUR VOS BESOINS EN ASSURANCE



**ON EST
LÀ.**

PROMUTUEL
ASSURANCE 🏠 🚗

1 888 265-7940
promutuelassurance.ca

meurera valide en vertu de *RSAC* jusqu'à son expiration, même si la date d'expiration ou du renouvellement de l'inscription ou de la licence a lieu après le 15 janvier 2019 (à condition qu'il y ait une déclaration sur celle-ci indiquant qu'il s'agit également d'une licence en vertu de la *Loi sur la salubrité des aliments au Canada*).

- L'Agence canadienne d'inspection des aliments a mené de vastes consultations sur le projet de règlement depuis 2013. Les Canadiens ont été invités à faire part de leurs commentaires dans la *Gazette du Canada* en janvier 2017.
- Les entreprises doivent s'inscrire à *Mon ACIA* pour demander une licence relative à la salubrité des aliments pour les Canadiens. *Mon ACIA* est une façon pratique et sécuritaire de faire affaire avec l'*ACIA* 24 heures sur 24, sept jours sur sept.

Liens connexes

- Des licences pour la salubrité des aliments maintenant disponibles pour les entreprises du secteur alimentaire
- Loi sur la salubrité des aliments au Canada
- Règlement sur la salubrité des aliments au Canada

Agence canadienne d'inspection des aliments

Prévention du suicide en Chaudière-Appalaches

L'Association québécoise de prévention du suicide, le CISSS de Chaudière-Appalaches et ses partenaires vous présentent, du 3 au 9 février 2019, la 29^e édition de la *Semaine nationale de prévention du suicide* sous le thème *Parler du suicide sauve des vies*. Au Québec, c'est en moyenne trois personnes par jour qui décéderont par suicide. Il est donc impératif d'envoyer un message clair : le suicide n'est pas une option.

Si vous souffrez ou que vous connaissez une personne qui vit un moment de détresse, n'attendez plus. **Il existe des services d'aide gratuits, confidentiels et disponibles 24 h / 7 jours partout dans la région.** Parce que TOUTES les vies sont précieuses!

1 866-APPELLE (1 866-277-3553)

www.prevenirlesuicide.com

www.commentparlerdusuicide.com

CISSS
de Chaudière-Appalaches

Service d'aide en situation
de crise suicidaire

1 866 APPELLE

1 866 277-3553
24 h / 7 jours

Rapide, confidentiel et sans frais!



Sonia Caron,
propriétaire laser
photo rajeunissement

Mélissa
maquillage



Maquillage
Malu Wilz
Expérimentez la
qualité!



Une équipe extraordinaire et professionnelle

- ◆ *Le laser lumière pulsée offre des traitements rapides, sécuritaires et surtout des résultats efficaces.*
- ◆ *Les femmes souhaitent se débarrasser des poils ou de rajeunir l'aspect de leur visage (photo rajeunissement, taches brunes, rougeurs, acné).
Et pourquoi pas vous aussi?*
- ◆ *Offrez-vous un maquillage permanent, toujours fraîchement belle (yeux, sourcils, lèvres)*
- ◆ *Pour la Saint-Valentin, mettez de l'amour sur vos doigts en vous offrant des ongles au gel UV*

Consultation
gratuite

Déjà 28 ans!

1^{re} séance laser
25 % de rabais

Merci de nous faire confiance!

10, avenue de Gaspé Ouest, Saint-Jean-Port-Joli

418-598-3000

ESTHÉTIQUE
Sonia

Messe de minuit traditionnelle

Le 24 décembre 2018, la messe de minuit traditionnelle, à l'église Notre-Dame de Bonsecours, a accueilli des gens de partout. C'est dans une église bondée que nous avons pu assister à cette célébration d'époque présidée par notre curé, l'abbé Christian Bourgault.

Les enfants de chœur, les chants traditionnels et une homélie en chaire ont créé une atmosphère d'antan et réchauffé le cœur de tous.

Sincères remerciements à tous les bénévoles et organisateurs de cette célébration et à vous tous qui avez partagé avec nous ce moment historique qui vient clore les festivités du 250^e anniversaire de l'église Notre-Dame de Bonsecours.

Alyre Bois, président
Conseil de fabrique Notre-Dame de Bonsecours



CLINIQUE D'ACUPUNCTURE

Sylvie Cloutier

No LIC.: A-021-89



Traitement de changement de saison

La médecine chinoise devance d'un mois les saisons régulières, car elle suit le calendrier lunaire.

Dès la mi-février jusqu'à l'équinoxe du printemps, il faut évaluer l'énergie du foie et de la vésicule biliaire afin de savoir si elle en vide ou en excès.

L'énergie du foie-vésicule biliaire en déséquilibre amène des émotions de colère, des frustrations, des rancœurs, de l'impatience, de la dépression, de la fatigue, des troubles du sommeil, mauvaise digestion, des céphalées, des tendinites, des névralgies cervicales, etc..

La médecine chinoise tient compte du climat que l'on reçoit, celui-ci affecte aussi nos problèmes de santé.

Au plaisir d'évaluer votre état énergétique.

305, rue Verreault
Saint-Jean-Port-Joli
G0R 3G0

Lundi-mardi-mercredi-jeudi

Tél. : 418 598-9455



L'abbé Christian Bourgault, curé, a fait l'homélie en chaire. Photo : Conrad Caron.



Les enfants de chœur, les chants traditionnels et une homélie en chaire ont créé une atmosphère d'antan et réchauffé le cœur de tous. Photo : Conrad Caron.

Criée des âmes pour une 40^e édition

Le dimanche 10 février prochain, la Fabrique Notre-Dame de Bonsecours vous convie à la 40^e édition de cette vieille tradition. La **Criée des âmes**, qui consiste à vendre aux enchères des objets au profit de la Fabrique, aura lieu **après la messe de 10 h**, en l'église Notre-Dame de Bonsecours de L'Islet. N'oubliez pas, à 9 h 15, nous pourrions assister à la *Parade des berlots* organisée par la *Corporation des arts et culture de L'Islet*.

Suite à la page suivante...

CABANE À SUCRE FAMILIALE



Le Bistreau d'érable

SALLE À MANGER

OUVERTURE LE 2 MARS

50 places, sur réservation

Menu du temps des sucres

Produits du terroir

PRODUITS D'ÉRABLE BIOLOGIQUES

Tire sur la neige et visites guidées

Jérôme Sauvageau et Noémie G.-Régner, propriétaires

51, Rang 6 ouest, Sainte-Lucie de Beauregard (Québec)

418 223-3832

Suivez nous sur Facebook !

bistreauderable.com

Comme par les années passées, le départ de la *Parade des berlots* se fera vers 9 h 15, au 454-456, chemin des Pionniers Est à L'Islet, chez Mme Colette Caouette et M. Charles Caron.

Nous vous attendons à ce grand rassemblement qui se veut traditionnel et festif.

Conrad Caron, responsable
de la Criée des âmes



Criée des âmes 2018. Photo : Conrad Caron.

Catéchèse

Félicitations aux 14 enfants qui ont reçu leur premier Sacrement du Pardon, le dimanche 13 janvier dernier, à l'église Notre-Dame de Bonsecours. Merci à l'abbé Maurice Gagnon et à notre curé, l'Abbé Christian Bourgault, pour l'animation de cette belle rencontre. Merci aux quatre catéchètes de Saint-Eugène et de L'Islet-sur-Mer pour la préparation des enfants en avant-midi à l'aide d'activités ludiques et de moments d'intériorisation.

Nadine Bouchard et Marie-Christine Pelletier
Responsables de la formation à la vie chrétienne



Les 14 enfants ont reçu leur premier Sacrement du Pardon, le dimanche 13 janvier dernier. Photo: Christian Bélanger.



LES QUARTIERS A
MAISON MARIE FITZBACH

Résidence pour personnes retraitées
Autonome et semi-autonome
167, Pionniers ouest, L'Islet

Sonia Morin et Stéphane Poitras, propriétaires.

418-247-5580 581-671-1003

www.maisonmariefitzbach.ca



Concours

CPE et garderies en milieu familial, publics et privés

À vos pelles... 1,2,3 pelletez!

Ami(e)s de la garderie, il est temps de sortir vos mitaines et vos tuques pour façonner le plus beau et le plus original bonhomme de neige de L'Islet. Une fois votre création terminée, envoyez-nous une jolie photo de votre groupe d'amis en compagnie de votre bonhomme. Vous courrez ainsi la chance de gagner un atelier surprise organisé par le Service des loisirs pour votre groupe. Osez et soyez créatifs!

Date limite pour participer : Vendredi 22 mars, à 16 h

Acheminez votre photo à : loisirs@lislet.com ou

Municipalité de L'Islet

Concours mon bonhomme de neige

284, boulevard Nilus-Leclerc
L'Islet, (Québec) G0R 2C0

*Pour les installations CPE,
une participation par
groupe d'âge.

Information :
Service des loisirs
418-247-3060, poste 228



Nouveau festival printanier

Du 1^{er} mars au 31 mars, le *Carrefour mondial de l'accordéon* et la *Corporation des arts et de la culture de L'Islet* présentent un tout nouveau festival de musique *La Dégelée! La musique dans tous ses éclats!*

Il s'agit d'un concept original de six concerts dans la *MRC de L'Islet* et de six concerts dans la *MRC de Montmagny*, initié par le *Carrefour mondial de l'accordéon*. Le projet verra le jour grâce à la collaboration des deux organismes culturels qui ont comme objectif de faire découvrir des talents régionaux dans tous les styles et instruments de musique dans une ambiance intimiste et chaleureuse. On a comme mission de développer un partenariat avec les différentes municipalités des deux *MRC*.

Ces 12 concerts sont tous présentés dans diverses salles bien choisies pour faciliter les contacts entre l'artiste et le spectateur, et ce, dans tout le territoire des deux *MRC*, autant au nord qu'au sud.

Pour la MRC de L'Islet

- Le 2 mars, à 20 h : **David Jacques**, guitare acoustique et ancienne. Musique ancienne. Salle communautaire de Saint-Omer.
- Le 8 mars, à 18 h 30 : **Serge-André Jones**, piano. Musique classique et jazz. Souper-spectacle. *Auberge des Glacis*, à L'Islet.
- Le 10 mars, à 14 h : **Le Pollux Band**, piano, guitares, harmonica et voix. Chansons populaires québécoises et françaises. *Musée de la mémoire vivante*, à Saint-Jean Port-Joli.
- Le 17 mars, à 14 h : **André Bourget**, guitare acoustique, électrique et voix. Musique Folk-Rock. *Godend'art* de Saint-Pamphile.
- Le 30 mars, à 20 h : **Jean-Pierre Chassé**, guitare. Musique du monde, classique, jazz. *Seigneurie des Aulnaies*, à Saint-Roch-des-Aulnaies.
- Le 31 mars, à 14 h : **Jean-Philippe Bélanger** et **Julie Marcotte**, guitare acoustique, électrique et voix. Musique jazz et pop. *Le Jasmin*, à Tourville.



Pour la MRC de Montmagny

- Le 1^{er} mars, à 20 h : **Martin Dubé, Sandy Marcotte et Carole-Anne Roussel**, piano, clarinette et chant. Musique classique. *École internationale de musique de Montmagny*.
- Le 3 mars, à 14 h : **Clazz**, Christiane Bouillé et Denis Boulanger. Musique jazz et pop. Sacristie de l'église de Cap-Saint-Ignace.
- Le 9 mars, à 20 h : **Guitares Peace and Love**, Bruno Gendron et Serge Hudon, guitares acoustiques et voix. Chansons Folk-Roch des années 1960-1980. *L'Otel*, à Lac-Frontière.
- Le 16 mars, à 17 h 30 : **L'Ensemble j'ay pris amours**, Alexandre Trudelle-Caron, Richard Pageau et Sylvain Thibault, violon, viole de gambe, guitare baroque et flûte. Musique ancienne. *Motel Restaurant de la Plage* à Berthier-sur-mer.
- Le 22 mars, à 18 h : **Raynald Ouellet et Bruno Gendron**, accordéon, guitare et chant. Musique traditionnelle québécoise et chansonnier. *Bistreau de l'érable*, à Sainte-Lucie de Beauregard.
- Le 29 mars, à 20 h : **Éric St-Pierre, Michel Bois et François Dumas avec Alexandre B. Caron** accordéons, piano et violon. Musique trad Québécoise. Salle des loisirs, Saint-François-de-la-Rivière-du-Sud.

Il est possible de faire la réservation de billets :

- en ligne : accordeonmontmagny.com/la-degelee
- par téléphone au 418-248-7927
- à la porte lors des concerts.

Les billets (sauf les soupers-spectacles) sont en vente au prix de 15 \$ taxes incluses. Faites vite : les places sont limitées.

Bon festival!

Chantal Castonguay



Magalie Caron
Orthophoniste
OOAQ#1507
www.mcorthophonie.com
T 418.234.2277
@ mcaron.ortho@globetrotter.net



 Jean-Yves Gauvin
Pieces et Accessoires St-Jean Inc
303 de L'Eglise
St-Jean, Port Joli GOR 3G0
T 418 598 3388
F 418 598 9807
jeanyves.gauvin@homehardware.ca
Store #2476-1



**NOUVEAU
FESTIVAL PRINTANIER
À NE PAS MANQUER!**

Du 1^{er} au 31 mars 2019

**LA MUSIQUE
DANS TOUS
SES ÉCLATS!**

LA deGelee 2019



**12 concerts
dans 12 municipalités
des MRC de Montmagny
et de L'Islet**

15 \$ taxes incluses (sauf soupers-spectacles)

1^{er} MARS MONTMAGNY • 2 MARS SAINT-OMER

3 MARS CAP-SAINT-IGNACE • 8 MARS L'ISLET
(Souper-spectacle 61 \$)

9 MARS LAC-FRONTIÈRE • 10 MARS SAINT-JEAN-PORT-JOLI

16 MARS BERTHIER-SUR-MER • 17 MARS SAINT-PAMPHILE
(Souper-spectacle 60 \$)

22 MARS SAINTE-LUCIE-DE-BEAUREGARD
(Souper-spectacle 47 \$)

29 MARS SAINT-FRANÇOIS-DE-LA-RIVIÈRE-DU-SUD

30 MARS SAINT-ROCH-DES-AULNAIES • 31 MARS TOURVILLE

**POUR PLUS
D'INFORMATIONS**

418 248-7927

f LaDegelee

accordeonmontmagny.com/la-degelee

festivalladegelee@montmagny.com

CARREFOUR
MONDIAL
DE L'*Accordéon*
MONTMAGNY - QUÉBEC - CANADA

**ARTS
& Culture** L'Islet

Desjardins

SDE
Montmagny

Québec



Les Chevaliers de Colomb visitent les résidences de personnes âgées de L'Islet pour Noël

Pour poursuivre une tradition vieille de plus de 30 ans, les Chevaliers de Colomb, Conseil 3454 de L'Islet, ont fait leur visite annuelle, les 14 et 15 décembre 2018, dans huit résidences de personnes autonomes et semi-autonomes de Saint-Eugène, L'Isletville et L'Islet-sur-Mer.

À chaque année, c'est avec un immense plaisir que quelques Chevaliers de Colomb accompagnés de leur conjointe et d'autres personnes de L'Islet, vont entonner quelques chants de

Noël et du Jour de l'An. Ils prennent un peu de leur temps pour donner du bonheur à ces personnes, car tout le monde le sait, plusieurs d'entre elles sont souvent oubliées, même au temps des Fêtes.

Environ 180 personnes ont pu recevoir une petite gâterie du Père Noël et de son lutin : des cornets en sucre d'érable fabriqués par Louise Pelletier et Jean-Edmond Caouette. Quand les résidents ne pouvaient se déplacer au salon, le Père Noël se



À la Résidence Le Bel Âge de L'Islet-sur-mer : Céline Landry, Gilbert Lemieux, Joseph-Arthur Lemieux, Réginald Robin, Louise Gagnon, Claude Caouette, Jean-Edmond Caouette, Louise Pelletier Caouette, Jean-Pierre Thibault. En avant : Père Noël. Photo : Chantal Normand.

★
Depuis 1987

GARAGE
Caron
L'ISLET

**VOTRE ADRESSE
POUR UN VÉHICULE A1**
MÉCANIQUE ★ ESTHÉTIQUE ★ PARE-BRISE

159, des Pionniers Ouest, L'ISLET 418 247.3731

L'ISLET DU MIEUX-ÊTRE
92, boul Nilus Leclerc, L'Islet
APPROCHE PSYCHOCORPORELLE

Accueillir Respirer Transformer
dans l'ÂmeOur

Stage de 2 jours

Réparer le passé - Préparer l'avenir
D'infinies possibilités dans l'instant présent

Grâce à la connaissance de nos programmations inconscientes et à leur libération consciente par :
différentes méthodes de respiration,
la reconnexion avec notre enfant intérieur,
le pardon, Ho'oponopono et plus.

Nadia Belisle Rioux et Sonia Pasqualetto unissent leurs compétences pour vous accompagner dans ce voyage au cœur de Soi pour votre mieux-Être.

Inscription : 418 247 0062 nadia@islet-mieuxetre.com
Sonia : soniapasqualetto@live.com

Prochain stage 2 et 3 mars 9 h à 5 h 200\$

rendait dans chacune de leur chambre. Une tradition qui se poursuivra encore longtemps, nous l'espérons, car les résidents étaient heureux de vivre ce petit moment, de chanter ou juste de fredonner avec nous.

Mon épouse Chantal, tous les Chevaliers qui participent, année après année, à cette activité, et moi-même leur disons à l'année prochaine et d'ici-là Bonheur et Santé!

Gilbert Lemieux, Grand Chevalier



Les Résidents de la Résidence Christine St-Pierre. Photo : Chantal Normand.



Les Résidents des Habitations Au Fil de Fleuve. Photo : Chantal Normand.

Suite page suivante...

ELLES SONT DE RETOUR EN FÉVRIER JUSQU'AU DIMANCHE 3 MARS...

“Nos Poutines en Folies”



Saint-Valentin

Samedi 16 février - Souper-Spectacle

“Hommage à Joe Dassin” et “Hommage à Johnny Cash et June Carter”
(sur réservation seulement)

Le menu Saint-Valentin sera aussi disponible
le jeudi et vendredi 14 et 15 février

Amour...Plaisir...Folie...Bonheur...et bonne bouffe = Bistro OK !

Pensez réserver !

À surveiller en mars

Notre promotion “**Mars en Folie**”

le jeudi dès 17 h : 50 % sur tous nos burgers

le vendredi : 50 % sur tous nos tartares



**HORAIRE
DE FÉVRIER**

Jeudi au samedi : 7 h à 21 h
Dimanche 7 h à 14 h

DANS LE CADRE DE LA FÊTE D'HIVER,
SUR NOTRE TERRASSE,
LE DIMANCHE 10 FÉVRIER, DE 12H À 16H,

QUEUE DE CASTOR ET VIN CHAUD!

Bistro OK
- plaisir gourmand -

9, rue des Pionniers Est, Saint-Jean-Port-Joli - 418-598-7087 - www.bistro-ok.com



*Au Centre d'Hébergement du CISSS de Saint-Eugène, à la maison de la Montagne, de gauche à droite : Anne Bérubé, Jean-Paul Thibault, Marcel Lavoie, Père Noël, Gilbert Lemieux, Réginald Robin, Jean-Pierre Thibault, Céline Landry.
Photo : Chantal Normand.*



Les résidents de la maison du Fleuve. Photo : Chantal Normand.

Les résidents de la maison de la Montagne où des résidents ont fredonné les airs. Photo : Chantal Normand.



*À la Résidence Johanne St-Pierre de L'Isletville, à l'arrière : Gilbert Lemieux, Jean-Paul Thibault, Anne Bérubé, Jean-Pierre Thibault, Céline Landry. En avant : Marcel Lavoie, Père Noël, Réginald Robin, Diane B. Gagnon.
Photo : Chantal Normand.*

Suite page 20...

*Sylvain *reçu d'assurance**
Lavoie
Massothérapeute
Kinésithérapeute
Orthothérapeute

Bonne St-Valentin
À tous!

471 Ch. des Pionniers O. L'Islet, 418.247.7120

Square
VISA
MasterCard
American Express

Aux membres de la Caisse Desjardins du Nord de L'Islet

Appel de candidatures

Le conseil d'administration de la Caisse Desjardins du Nord de L'Islet a récemment adopté un profil collectif enrichi et déterminé des cibles de compétence et de représentativité de ses membres. Cette démarche permet à la Caisse de faire un appel de candidatures en fonction de critères précis afin d'enrichir la composition de son conseil.

En préparation de la prochaine assemblée générale annuelle qui aura lieu le mardi 16 avril 2019, le conseil d'administration lance dès maintenant un appel de candidatures en vue de pourvoir quatre (4) postes d'administrateur. Les candidats doivent être membres de plein droit de la Caisse à la date de l'assemblée générale et avoir un domicile, résider ou travailler dans le territoire des groupes suivants :

- 1 poste pour le groupe D : Municipalité de Saint-Damase-de-L'Islet;
- 1 poste pour le groupe F : Municipalités de Saint-Aubert, Saint-Damase-de-L'Islet et Saint-Jean-Port-Joli;
- 1 poste pour le groupe G : Municipalités de L'Islet et Saint-Cyrille-de-Lessard;
- 1 poste pour le groupe H : au suffrage universel (province de Québec).

De plus, le conseil d'administration est particulièrement à la recherche de candidats répondant à l'un ou l'autre des critères suivants :

- détenir des compétences en Expérience/membres clients, Coopération, Gestion financière, Gouvernance, Communication et technologie de l'information;
- un (1) homme et trois (3) femmes afin d'atteindre la parité au conseil;
- groupes d'âge : deux (2) personnes âgées de 18 à 34 ans et deux (2) personnes âgées de 35 à 49 ans.

Pour connaître les conditions d'éligibilité, consultez la *Trousse d'information pour les candidats à la fonction d'administrateur* accessible à la Caisse ou sur son site Internet à l'adresse suivante :

www.desjardins.com

Vous pourrez également obtenir le formulaire d'avis de candidature, dont l'usage est obligatoire en vous présentant dans un établissement de la Caisse ou en contactant Mme Mélanie Talbot au numéro suivant : 418-247-5031, poste : 7109222.

La date limite pour déposer votre candidature est le mardi 12 février 2019, à 16 h. Prenez note que votre candidature ne pourra être acceptée après ce délai.

Veuillez transmettre votre formulaire d'avis de candidature à l'attention de Mme Mélanie Talbot, adjointe à la direction générale, soit à l'un des points de services de la Caisse ou par courriel à l'adresse suivante : melanie.t.talbot@desjardins.com

M. Germain Poitras, président

Conseil d'administration de la Caisse Desjardins du Nord de L'Islet



Les Résidents de la Résidence Johanne St-Pierre en ont profité pour chanter avec les Chevaliers. Photo : Chantal Normand.



Les Résidents de la Résidence Marie-Fitzback. Photo : Chantal Normand.



Les Résidents du Domaine du Lotus. Photo : Chantal Normand.

Résidence Le Bel Âge enr.

144, rue Labbé, L'Islet-sur-Mer

Tél. : 247-7971



Monica Pelletier, propriétaire

Résidence pour personnes âgées dans une ambiance chaleureuse et familiale

Nous pouvons accueillir les personnes :

autonomes, semi-autonomes, en convalescence, en répit.

- ◆ Préposées aux soins diplômées avec expérience
- ◆ Surveillance 24h/24, 7 jours avec garde de nuit éveillée
- ◆ Infirmière du CLSC et médecin sur demande
- ◆ Cloche d'appel et chaise élévatrice
- ◆ Service de câble inclus
- ◆ Service de pastorale (communion)
- ◆ Coiffure et soins des pieds sur demande
- ◆ Repas traditionnels et collations
- ◆ Activités organisées et adaptées à notre clientèle
- ◆ Système incendie relié à la centrale

Chambre disponible



VOTRE EMPLOI
on y travaille ensemble

- Recherche d'emploi
- Orientation de carrière
- Coaching de carrière
- Service de placement

C.A.R.E.

Centre d'aide et de recherche d'emploi
MONTMAGNY - LISLET

Montmagny | Saint-Fabien-de-Panet
Saint-Pamphile | Saint-Jean-Port-Joli

418 248-9559
1 877 337-9559
lecare.ca  

Les écoles primaires



Inscription des élèves à l'école Jeanne-De-Chantal

La période d'inscription officielle des élèves se déroulera du 1^{er} au 15 février 2019. Pour l'inscription au service *Passe-Partout*, vous devez vous **présenter à l'école Jeanne-De-Chantal** afin de remplir le formulaire. Ayez en main le certificat de naissance (grand format) ainsi qu'une preuve de résidence (permis de conduire ou facture d'Hydro-Québec). Cette procédure est la même pour les enfants de 5 ans qui ne sont pas présentement inscrits au service *Passe-Partout*.

Pour les élèves qui fréquentent déjà notre école, la réinscription de votre enfant pour l'année 2019-2020 se fera sur le Web. Vous recevrez les directives prochainement par courriel.

Au plaisir de vous rencontrer!

Lorraine Ratté, secrétaire
École Jeanne-De-Chantal
418 247-5313, poste 5600

P.S. : Veuillez téléphoner avant de vous déplacer. Merci!

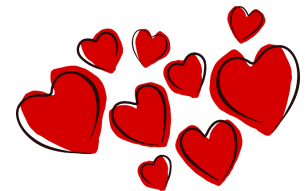
Inscription au programme *Passe-Partout*

pour l'année scolaire 2019-2020

La période officielle d'inscription se déroulera du 1^{er} au 15 février 2019. Votre enfant doit avoir 4 ans avant le 1^{er} octobre pour l'inscription à *Passe-Partout*. Vous devez vous présenter à l'école avec le certificat de naissance de l'enfant (grand format) et une preuve de résidence au Québec soit le permis de conduire de l'un des parents, un compte de taxes scolaires ou municipales, un compte d'*Hydro-Québec* ou tout autre document provenant d'un ministère ou d'un organisme gouvernemental. C'est le même procédé si votre enfant n'a pas fait *Passe-Partout* et que vous voulez l'inscrire au préscolaire 5 ans.

Pour de plus amples renseignements, vous pouvez nous contacter à l'école Saint-François-Xavier au 418-247-3147.

Denise Ouellet
Secrétaire d'école



Services d'entretien D.L. enr.

SERVICES DE NETTOYAGE PROFESSIONNEL
RÉSIDENTIEL - COMMERCIAL

DANIEL LÉVESQUE

Nettoyage de tapis résidentiel et commercial

- Meubles (tissus et cuir)
- Stores de tissus
- Stores horizontaux
- Carpettes (laine)
- Roulotte et Véhicule récréatif

Nettoyage échangeur d'air résidentiel

Nettoyage machine à vapeur - Désinfection

Grand ménage résidentiel et commercial

Neutralisation des odeurs

- Urine
- Fumée
- Autres

Décapage et cirage de plancher



Cellulaire : **418-714-6950**

Télécopieur : 418-856-5620

FRUITS
& LÉGUMES RG
POMICULTEUR - MARAÎCHER

une saison
pleine de
saveurs...

Joyeuse Saint-Valentin!

La pomme à atmosphère
contrôlée est disponible.

Disponible :
• Cortland
• Spartan,
• Mc Intosh
• Empire



L'entrepôt sera ouvert
les MARDIS (seulement)
de 9h00 à midi
et
de 13h00 à 16h45.

Fermé de midi à 13h00.

Pour information,
téléphonez au
418-247-5478

29, Lamartine Est, Saint-Eugène

La petite histoire du haut de la paroisse



Les Langelier

Pour débiter, je voudrais mentionner que dans ces histoires, je ne prétends pas raconter la pure réalité et je ne voudrais offusquer personne. Ces souvenirs sont souvent tirés de la mémoire des gens du coin, de ce qu'ils ont entendu raconter, parfois de ce qu'ils ont vu il y a bien des années et de leur perception. Veuillez lire ce récit dans un but totalement récréatif. Ceci dit, bonne lecture!

Je situe le début de cette quête à l'été 1980 alors que j'avais huit ans. J'arpentais le bord de la grève dans les environs à la recherche de balles, ballons ou divers objets que les glaces et les grandes marées d'automne auraient déposés dans le jonc. Et tel un véritable Indiana Jones L'Isletain de 8 ans, je m'enfonçais dans un petit boisé, un peu au-delà des limites tolérées par ma mère, pour y faire la plus belle découverte de ma vie : un bateau échoué, d'une trentaine de pieds avec la poupe dans un piteux état. Il y avait une petite cabine où l'on pouvait encore entrer en descendant une marche ou deux, de minuscules armoires dont on pouvait ouvrir les panneaux pour fouiller éventuellement. La magie était telle que je me croyais dans un épisode de *Fifi Brindacier* que l'on regardait à cette époque.

De retour à la maison, je me suis empressé de raconter ma trouvaille à ma mère : « J'ai trouvé un bateau échoué sur le bord de la grève! »

-« Mais oui, c'est le bateau des Langelier, n'allez pas là, ce n'est pas chez nous! »

J'étais un peu déçu d'avoir découvert quelque chose de connu et je me demandais pour quelle raison on avait abandonné un si beau petit bateau.

L'été dernier j'ai appris que je n'avais pas été le seul petit garçon à fouiner dans ce bateau. En effet, j'ai discuté avec deux résidents du coin, qui ont maintenant entre 70 et 80 ans et ils m'ont raconté avoir joué dans le bateau alors qu'ils avaient environ 10 ans. Et eux aussi s'étaient fait avertir de ne pas jouer là :

« Si le bonhomme Langelier vous pogne à *varnouser* après son bateau, vous allez passer un mauvais quart d'heure! »

Amédée Langelier était un homme de forte stature qui parlait fort. Pour ma part, le danger était beaucoup moins grand. M. Langelier était décédé depuis presque vingt ans.

Dès lors, je savais qu'au début des années cinquante le bateau était déjà abandonné. Il avait été paraît-il, tiré par des chevaux à cet endroit durant les grandes marées d'automne, suite à un bris mécanique. Il était chargé de cochons que l'on avait fort probablement été cherchés à L'Île-aux-Oies. À cette époque, l'île appartenait aux Augustines de l'*Hôtel-Dieu de Québec* et, à chaque printemps, on allait porter des petits cochons et on retournait les chercher à l'automne.

Pourquoi cet endroit pour faire cale-sèche? C'est que son constructeur habitait la maison à proximité en bas de la côte au 303, chemin des Pionniers Ouest, voisine à l'ouest du berceau des Cloutier, splendide maison du début du 18^e siècle, située au 295, chemin des Pionniers Ouest, laquelle est un joyau du patrimoine de L'Islet. (Je vous invite à taper les adresses sur *Google* pour avoir un visuel des endroits en question.)

M. Phydime Moreau était le constructeur de ce bateau, nommé « le PM ». Les Langelier l'avaient vraisemblablement laissé à cet endroit dans le but de le faire réparer. Ils avaient construit une remise par-dessus, pour le protéger des intempéries et effectuer les réparations au sec, je suppose. Mais il semble que M. Moreau n'eut jamais le temps, ou la santé ou la force de le réparer. Il décéda le 17 avril 1942. Sa femme, elle, était décédée depuis déjà plusieurs années, en 1914. La remise fut démantelée pour servir de bois de chauffage aux nouveaux locataires de la maison et le *PM* fut laissé aux quatre vents.

Les Langelier étaient une famille de commerçants, d'entrepreneurs qui avaient « la bosse des affaires ». On peut noter leur présence à L'Islet dès 1708 sur une carte dressée par le Sieur de Catalogne. Probablement Charles Langelier et sa femme Françoise DesTroisMaisons, fille de Philippe DesTroisMaisons, ancêtres des Picard (surnom dont il avait hérité à cause de sa région d'origine : la Picardie) et de Martine Crosnier, fille du Roi. Je suppose que c'est ce couple car trois de leurs enfants se marieront à L'Islet et un à Cap-Saint-Ignace, entre 1724 et 1749.

Ceux dont j'ai pu retracer quelques informations sont les derniers à avoir vu le jour à L'Anse-à-Gilles et sont presque tous inhumés au cimetière de L'Islet. Il s'agit de la famille Onésime Langelier et de Marie-Euphémie Michaud. Cette dernière avait fait instruire ses enfants aux frais des *Frères des Écoles Chrétiennes* en faisant miroiter le fait que ces derniers opéraient

POUR PARTICIPER À LA TOURNÉE
du député Bernard Généreux
MICHAMORE - ISLET - KAMOURASKA - RIVIÈRE-OUY - L'ÉLAP

CONTACTEZ-LE :
bernard.generoux@parl.gc.ca
www.bernardgeneroux.ca

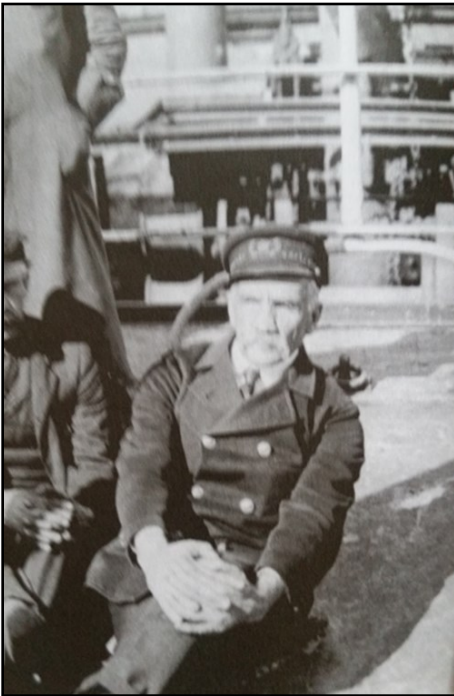
f t i g

Institut de beauté
Marie-Josée Ouellet

Coiffure Esthétique Bronzage Boutique cadeaux

Gym AS 274, boul. Nilus-Leclerc, L'Islet
418.247.5546

Salle d'entraînement pour elle et lui



Phydime Moreau, constructeur du bateau « le PM ». Photo fournie par Rachel Lamarre.

pour le sacerdoce et la vie religieuse, ce qui ne s'est apparemment jamais produit. La maison ancestrale de cette famille est située non loin de la route Giasson du côté nord au 491, chemin des Pionniers Ouest. C'est leur fils Amédée qui l'habitera après ses parents. Il fut marié à Rosanna Gagnon, mais elle décéda très jeune en 1908, à 25 ans. Lui

était commerçant local et d'ailleurs, le seul des fils à avoir demeuré à L'Islet toute sa vie. On m'a raconté que certains ramassaient de la « pitoune » sur la grève et la cordaient sur le bord de la route; celui-ci achetait le bois et le faisait ensuite ramasser par camion. Tout porte à croire que c'était Amédée qui se servait du PM pour le transport de diverses marchandises. La légende urbaine raconte même qu'il servait parfois à relayer de la boisson de contrebande, du « St-Pierre-et-Miquelon » pour l'hôtel que sa sœur Alma exploitait, que les gens du coin connaissent tous sous le nom du « Ti-manoir » de L'Anse-à-Gilles. Ce bâtiment a été démonté dans les années 2000 pour être reconstruit à Montmagny, au 481, chemin du golf, maintenant nommé *Auberge le petit manoir*. Amédée était aussi connu pour être passé maître dans l'art de poursuivre en cour et de « mettre le diable ». Lors de veillées politiques, les plus pacifiques s'empresaient de quitter à son approche. Il décéda en 1961 à l'âge de 80 ans et il est inhumé au cimetière de L'Islet.

Dans un prochain tirage, je compte parler des autres fils Langelier. Leur histoire est loin d'être commune. À suivre...

Jérôme Pelletier



La pierre tombale de Phydime Moreau. Photo : Jérôme Pelletier.

Sources :

Mme Rachel Lamarre (Informations à propos du bateau et de son grand-père Phydime)
Autres sources anonymes

ACUPUNCTURE
Mélanie Caron

Acupuntrice
Membre de la Fédération
des Kinésiologues du Québec

418 241-2124
À la clinique Physio Optimum
Montmagny et St-Jean-Port-Joli
acupuncturemelaniecaron@outlook.fr

No licence: A-022-16



MÉCANIQUE GÉNÉRALE
REMORQUAGE
SERVICE DE DEPANNAGE 24 H
TRANSPORT
RÉCUPÉRATION FER ET MÉTAUX

JACQUES MORNEAU AUTOMOBILES INC
874, Côte St-Aubert
Saint-Jean-Port-Joli, Qc GOR 3G0
Courriel: morneauauto@videotron.ca
Tél.:(418)598-7743 Fax:(418)598-7763
Dominique Morneau



BO. MONT
Expert

Conscient de vos besoins

- ◀ Déménagement
- ◀ Entreposage
- ◀ Transport spécialisé

482, boulevard Taché Est
Montmagny (Québec) G5V 1E2
418 248-9353 | 1 866 448-9353
bomontexpert.com



TAXI

PELLETIER
(418) 247-3737
L'Islet

À VENDRE

Service 24 heures 

Léane à l'école secondaire



Sensibilisation auprès des futurs conducteurs

Le jeudi 16 janvier dernier, avait lieu une activité de sensibilisation pour la conduite sécuritaire présentée à tous les élèves finissants de l'école. L'activité avait lieu à l'école et était présentée par deux employés du *CAA-Québec* ainsi qu'une agente de police. La présentation comportait trois sujets principaux.

Les élèves ont pu remarquer un appareil de simulation de conduite dans la salle de classe. Avec trois écrans de grande taille, l'appareil a tout ce qu'une automobile possède pour créer l'illusion complète de conduite d'une vraie voiture. Le siège du conducteur et sa ceinture de sécurité, le bras de changement de vitesse, le tableau de bord, les pédales de freinage et d'accélération : tout imitait la réalité.

Les employés du *CAA-Québec* ont d'abord sensibilisé les élèves à l'utilisation des téléphones au volant. Avec l'agente de police, ils ont présenté les conséquences de l'emploi de ces petits écrans au volant d'une voiture. Une activité de simulation avait lieu à ce sujet. Un élève volontaire pouvait s'asseoir au volant du simulateur pour conduire le trajet virtuel. Après avoir effectué une première fois le parcours, il était invité à le refaire

une seconde fois en utilisant son téléphone intelligent pour écrire des messages textes qui lui étaient dictés par un employé du *CAA-Québec*.

Les élèves pouvaient ensuite observer les statistiques dans les deux situations. Sur un parcours d'environ 2 500 mètres, on pouvait observer le nombre de mètres que le volontaire avait effectués sans regarder la route.



Léane Journault.
Photo : Le Hublot.

Par la suite, les employés du *CAA-Québec* ont sensibilisé les jeunes au cas de fatigue au volant.

Finalement, les animateurs ont pris une bonne partie de la présentation à sensibiliser les élèves au sujet de l'alcool au volant. Ils ont présenté des statistiques scientifiques sur le taux de tolérance à l'alcool chez l'homme et la femme et sur le nombre d'heures nécessaires pour que le corps élimine en totalité l'alcool présent dans l'organisme. Deux simulations ont eu lieu pour illustrer les capacités affaiblies lors de la consommation d'alcool. Encore une fois, un parcours virtuel était proposé aux élèves volontaires. Pour représenter les facultés affaiblies, les volontaires portaient des lunettes qui reproduisent la vision d'un conducteur sous l'influence de l'alcool.

Nous espérons que les conseils donnés par les professionnels seront appliqués sur la route par nos jeunes conducteurs.

Léane Journault
Étudiante à l'école secondaire Bon-Pasteur
5^e secondaire



Un exemple du type de simulateur de conduite utilisé lors de la présentation. Photo: Site Internet du *CAA-Québec*.

Thibault



Canada

MONTMAGNY LA POCATIÈRE

418 248-7122 418 856-2621

www.thibaultgm.com

VASTE SÉLECTION DE VÉHICULES NEUFS ET D'OCCASION



COMMERCIAL ÉLITE

500, av. St-David, Montmagny 418 248-7122
505, av. de la Grande-Anse, La Pocatière 418 856-2621

 Francis Fréchette Président	 Stéphane Coulombe Directeur des ventes Véhicules neufs	 Éric Demers Directeur des ventes Véhicules d'occasion	 Éric Thiboutot Conseiller aux ventes	 François Gagnon Conseiller aux ventes
 Louis Laliberté Conseiller aux ventes	 Guillaume Fortin Conseiller aux ventes	 Martin Fournier Directeur commercial	 Guyaume Bélanger Préposé à la livraison	





Cercle de Fermières L'Islet-sur-Mer

Le Cercle de Fermières L'Islet-sur-Mer tiendra sa prochaine réunion le mercredi 13 février 2019, à 19 h, à la salle des Habitants, à L'Islet.

Au programme

- Remise des feuilles de suggestions en vue des prochains programmes d'artisanat textile.
- Lecture et adoption du rapport du Cercle (action commune choisie pour chacun des comités).
- Nous soulignerons le mois de l'amitié.
- Concours du mois : La réunion de janvier ayant été annulée à cause de la tempête, les articles de janvier s'ajoutent à ceux de février.
 - Tissage : *Fouta* (serviette de plage)
 - Signet technique *Frivolité*
 - Châle tendance technique *Tricot à l'aiguille*
 - Couverture de bébé technique *Crochet*
 - Muffins aux carottes ou fudge (chocolat)

Bienvenue à toutes!

Adèle Soulard, responsable des communications

Cercle de Fermières Ville L'Islet

Les membres Fermières ont rendez-vous le 19 février 2019, à 19 h 30, au local de la bibliothèque, à l'Hôtel de ville de L'Islet.

Au programme

- Présentation et adoption des rapports des comités.
- Présentation des pièces du concours des CFQ.
- Échange de cartes faites à la main. Thème : Saint-Valentin.
- Goûter préparé par les membres.
- Concours du mois : classe tissage.

Louise Pelletier
Responsable des communications

Recommandations politiques des Cercles de Fermières du Québec

Je cite presque intégralement un entrefilet paru dans le *Journal de Québec* en novembre 2018 qui faisait état des recommandations politiques des *Cercles de Fermières du Québec* dont nous avons de fières représentantes à L'Islet.

Rappelons que les **Fermières** représentent la plus nombreuse association féminine au Québec avec 35 000 membres actives. Les **Cercles** écrivent des recommandations politiques lors de leur assemblée générale annuelle. Celles-ci sont par la suite expédiées aux ministres fédéraux et provinciaux concernés.

Pour l'année 2019, six recommandations sont rédigées et publiées :

- **La réduction des matières résiduelles** : Mettre en place des incitatifs pour diminuer considérablement la quantité produite annuellement au Québec.
- **Intégration des immigrants à l'emploi** : Assouplir les règles et encourager les ordres professionnels à faire de même afin de faciliter l'intégration à l'emploi des immigrants titulaires d'un diplôme.
- **Interdiction complète des pesticides néonicotinoïdes.**
- **Fentanyl** : Investir les argents nécessaires, pas seulement pour freiner les effets nocifs de ces drogues, mais surtout pour la **prévention**.
- **Patrimoine culturel immatériel** : Adhérer à la Convention pour la sauvegarde du patrimoine culturel immatériel de l'UNESCO.
- **Environnement** : Que la vente des bouteilles jetables soit abolie dans toutes les municipalités du Québec.

Ainsi se terminent les bons vœux d'une association centenaire bien vivante à L'Islet.

Guy Laprise

Source : *Journal de Québec*, 28 novembre 2018, page 13.

UL **USINAGE
L'ISLET**

USINAGE CNC 135, boul. Nilus-Leclerc
CONCEPTION - AUTOMATISATION L'Islet (Québec) G0R 2C0
MOULES ET MODÈLES 418 247-7931
SOUDURE www.usinagelislet.com



Le Couple Gourmand
Traiteur

Danielle Pelletier
Yvan Cloutier

418-234-0500
418-234-0312

lecouplegourmand@outlook.com

Buffet Chaud ou Froid
Événements corporatifs
Funérailles
Réceptions de tous genres
Méchoui Etc...

Le travail de Soupe au Bouton reconnu par Centraide

Après une démarche de plus de deux années, l'organisme Soupe au Bouton obtient un financement de Centraide Québec-Chaudière-Appalaches de 33 000 \$ pour une première année.

En effet, le jeune organisme en sécurité alimentaire recevra via le Fonds d'initiative du développement communautaire (FIDC) de Centraide une somme de 33 000 \$. « C'est une reconnaissance fort appréciée du conseil d'administration, ainsi que des nombreux bénévoles de Soupe au Bouton. Cette contribution valorise le travail effectué depuis le début par l'ensemble de l'équipe. D'autant plus que Centraide est l'une des plus exigeantes organisations quant à l'acceptation de nouveaux membres », précise la présidente de l'organisme, Ginette Desbiens.

Issu des projets SISCA (Solidarité et inclusion sociale Chaudière-Appalaches) des MRC de Montmagny et de L'Islet, l'organisme Soupe au Bouton a été créé le 1^{er} juin 2016 et a été accompagné par la CDC ICI Montmagny-L'Islet jusqu'au 31 décembre dernier. Depuis l'organisme vole de ses propres ailes.

La CDC avait le mandat de piloter le dossier en sécurité alimentaire par les comités SISCA de chacune des MRC. Les mem-



De gauche à droite : Guy Drouin, CDC ICI Montmagny-L'Islet; Martine Émond (Soupe au bouton); Ginette Desbiens, soupe au bouton; Sylvie Fortin, CDC ICI Montmagny-L'Islet; François Blay Martel et Emmanuelle Brind'Amour de Centraide; Line Grenier, Soupe au bouton; et Richard Landry, Les Nouveaux Sentiers de la MRC de L'Islet.

bres des comités avaient l'exigence que les actions fassent une différence tangible pour les concitoyens moins favorisés. « Avec cet investissement de Centraide qui arrive à point, l'équipe de la CDC conclut ce mandat avec un sentiment de belle réussite. L'organisme Soupe au Bouton a un bel avenir devant lui. Ce financement était un des plus importants objectifs que nous avions à réaliser », explique le directeur de la CDC, Guy Drouin. Il ajoute également que tous les membres de la CDC et des comités SISCA doivent se sentir responsables de ce succès collectif.

Pour sa part, Emmanuelle Brind'Amour, conseillère en mobilisation à Centraide, s'est dite impressionnée par la quantité des actions réalisées ainsi que de la rapidité de croissance de l'organisme. La mobilisation des bénévoles et leur vie associative ont joué pour beaucoup dans cette reconnaissance. Depuis, Centraide a référé à la CDC ICI Montmagny L'Islet des projets d'initiatives en sécurité alimentaire considérant que l'accompagnement d'une CDC pour le démarrage est un exemple à suivre.

Guy Drouin
CDC ICI Montmagny-L'Islet

Besoin d'aide

Accès aux services | Anxiété, stress | Séparation, rupture
Conflit familial | Alcool, drogue, jeux de hasard | Crise | Dépression...

811
Info-social
24 h / 7 jours

Rapide, confidentiel et sans frais!

Centre intégré
de santé et de services
sociaux de Chaudière-
Appalaches

Québec

Ford
FRÉCHETTE
418 248-2900
MONTMAGNY (QUÉBEC)
www.frechetteford.com

RCA
RÉSEAU CLASSE AFFAIRES

 FRANCIS FRÉCHETTE Président	 BENOÎT LEVESQUE Directeur des ventes	 STÉPHANE BERNIER Conseiller aux ventes
 RICHARD DUTIL Conseiller aux ventes	 MYRILLE PORLIER Conseillère aux ventes	 CAROLINE PAGEAU Directrice financière

CHEZ NOUS, VOUS ÊTES CHEZ VOUS!

Une fourgonnette pour la collectivité

Grâce au fond de développement des territoires (FDT) de la MRC de L'Islet et en partenariat avec l'organisme *Soupe au Bouton*, la CDC ICI Montmagny-L'Islet a acquis un véhicule utilitaire pour le projet de la *Fourgonnette de la sécurité alimentaire*.

Depuis quelques mois déjà, cette fourgonnette effectue des cueillettes de denrées auprès des épiceries et des producteurs de la région, fait des livraisons dans des points de chute pour le maintien à domicile afin que l'organisme *Soupe au bouton* puisse répondre aux demandes sur l'ensemble du territoire.

« C'est très utile, pratique pour le transport des denrées et surtout il y a assez de place pour toutes les boîtes », de dire une bénévole de l'organisme qui effectue régulièrement la tournée de cueillettes. Le projet a aussi permis d'acquérir des équipements de congélation.

En plus de servir pour la sécurité alimentaire, ce véhicule est mis à la disposition des autres organismes communautaires membres de la CDC ICI Montmagny-L'Islet, et ce, dans le but de favoriser le développement régional et l'entraide collective. À ce jour, le véhicule effectue des cueillettes et des livraisons de denrées 4 fois par semaine et plusieurs organismes ont déjà

utilisé la fourgonnette pour leurs activités à travers le territoire de la MRC.

Guy Drouin
CDC ICI Montmagny-L'Islet



René Laverdière, préfet de la MRC de L'Islet; Ginette Desbiens, présidente de Soupe au Bouton; Patrick Hamelin, directeur général de la MRC de L'Islet et Guy Drouin, directeur général de la CDC ICI Montmagny-L'Islet. Photo : CDC Montmagny-L'Islet.



VOUS AVEZ DE VIEILLES PILES ET BATTERIES?

DÉPOSEZ-LES DANS L'UN DES NOMBREUX POINTS DE DÉPÔT SUIVANTS AFIN QU'ELLES SOIENT RECYCLÉES

L'ISLET
SAINT-CYRILLE-DE-LESSARD
SAINT-DAMASE-DE-L'ISLET
SAINT-JEAN-PORT-JOLI
SAINTE-LOUISE
SAINT-MARCEL
SAINT-PAMPHILE
SAINTE-PERPÉTUE
SAINT-ROCH-DES-AULNAIES
TOURVILLE

ÉCOCENTRE ET QUINCAILLERIE JOS PROULX INC.
BUREAU MUNICIPAL
BUREAU MUNICIPAL
BUREAU DE LA MRC DE L'ISLET ET IGA COOP «LA PAIX»
BUREAU MUNICIPAL
BUREAU MUNICIPAL
BUREAU MUNICIPAL ET MARCHÉ TRADITION
ÉCOCENTRE
BUREAU MUNICIPAL
BUREAU MUNICIPAL



MRC de
L'Islet

POUR PLUS D'INFORMATION :
MRCLISLET.COM/MATIERES-RESIDUELLES

La journée m'enchante

Qu'arrive-t-il lorsque des centaines de personnes chantent, la même journée, aux quatre coins de la planète pour faire une différence dans la vie d'autres êtres humains?



La journée m'enchante se donne pour défi de créer une vague de joie et d'amour sur la planète tous les premiers samedis du mois de février depuis 2005. L'initiative québécoise propose à monsieur et madame tout le monde de mobiliser un petit groupe de personnes de son entourage. Celui-ci se rendra dans une résidence de personnes âgées afin d'aller chanter, dans une atmosphère conviviale. Le rendez-vous 2019 aura lieu le **samedi 2 février**.

La journée m'enchante s'inscrit dans un cadre volontaire où l'objectif est d'apporter de la joie et du bonheur aux personnes qui vivent parfois des moments de solitude. Les participants de *La journée m'enchante* sont appelés "enchanteurs", tandis que les hôtes sont nommés les "enchantés".

Depuis 2005, le projet a donné naissance à plus de 7 500 enchanteurs et 34 000 enchantés répartis au Québec, en Ontario, en France, en Italie, en Belgique, au Costa Rica, à l'Île de la Réunion, en Guadeloupe, en Martinique et au Sénégal.

Les quatre étapes de participation consistent à :

- créer un groupe de 5 à 10 personnes;
- contacter le ou la responsable de l'établissement choisi;
- créer un carnet de chant personnalisé pour l'événement grâce au site web qui propose plus de 150 chansons connues de nos aînés;
- s'inscrire : l'inscription au projet est gratuite, mais requise.

Simple à réaliser, le projet se veut une occasion de partager une **expérience humaine enrichissante**. Quelques copies du carnet de chants sont distribuées aux "enchantés". On chante ensemble, on tourne une page, on tient une main, on échange un sourire, un regard... et **la magie s'installe!**

Pour inscrire votre groupe ou obtenir de plus amples renseignements, visiter le site web du projet www.journeejoie.org

Pour information

Julie Lecours, directrice et instigatrice du projet
journeejoie@gmail.com

Un Noël en cadeau Remerciements

Cette année encore, nos entreprises ont bien voulu offrir un concert de Noël en cadeau à la population, à l'église de Saint-Jean-Port-Joli. Le spectacle offert avec brio par Le *Groupe Vocal La-Mi-Sol*, était dirigé par Odette Lord. De plus, nous avons la participation des écoles de Saint-Jean et Saint-Aubert, dirigées respectivement par Andréanne Vachon et Jean-Philippe Khazoom. Ce fut tout un triomphe : autant par la présentation que par la participation de la foule! Ils étaient nombreux à y assister avec plusieurs familles... même jusqu'à trois générations. L'esprit de Noël était présent : la famille, la joie, l'amour!

Les membres du Conseil de la Fabrique tiennent à remercier chaleureusement les 103 entrepreneurs de Saint-Jean-Port-Joli, Saint-Aubert et L'Islet pour leur implication financière. Ce concert se voulait une activité dans le cadre de notre nouvelle campagne de financement pour la rénovation du presbytère. Cette activité nous a permis d'amasser la somme de 10 000 \$ sur notre objectif de 35 000 \$. Merci encore!

Si vous vous sentez touchés par cette cause pour la rénovation du presbytère, votre appui serait apprécié. Téléphonnez à la Fabrique au 418-598-3023 et un reçu vous sera émis.

Vital Caron, marguiller

pour le Conseil de la Fabrique de Saint-Jean-Port-Joli

PÉRIMÉ, LE PAPIER?

1,39 Nombre moyen de lecteur par foyer.*

AMECCQ
ASSOCIATION DES MÉDIAS ÉCRITS
COMMUNAUTAIRES DU QUÉBEC

Démarquez-vous avec
les médias écrits
communautaires

* Information extraite du rapport de recherche présentant les données recueillies lors d'un sondage effectué entre le 23 janvier et le 28 février 2018 par la firme Advanis Jolicoeur pour le compte de l'Association des médias écrits communautaires du Québec.

VOUS VOULEZ ÊTRE BIEN INFORMÉ?

95% Des lecteurs apprécient les nouvelles locales et municipales.
96% en région, 93% à Montréal.*

AMECCQ
ASSOCIATION DES MÉDIAS ÉCRITS
COMMUNAUTAIRES DU QUÉBEC

Démarquez-vous avec
les médias écrits
communautaires

* Information extraite du rapport de recherche présentant les données recueillies lors d'un sondage effectué entre le 23 janvier et le 28 février 2018 par la firme Advanis Jolicoeur pour le compte de l'Association des médias écrits communautaires du Québec.

VOUS VOULEZ ÊTRE REMARQUÉ?

86% Des lecteurs apprécient les publicités sur les services offerts.
92% en région, 73% à Montréal.*

AMECCQ
ASSOCIATION DES MÉDIAS ÉCRITS
COMMUNAUTAIRES DU QUÉBEC

Démarquez-vous avec
les médias écrits
communautaires

* Information extraite du rapport de recherche présentant les données recueillies lors d'un sondage effectué entre le 23 janvier et le 28 février 2018 par la firme Advanis Jolicoeur pour le compte de l'Association des médias écrits communautaires du Québec.

Partageons le chemin et la table, une première à L'Islet!

Une invitation spéciale à toute la population de la région, jeunes et moins jeunes, à participer à un projet de fraternité désigné sous l'appellation *Dîner de la faim*. Cette activité, au coût de 8 \$ par personne, se tiendra le dimanche 24 mars prochain, à compter de 11 h, à la salle municipale, située au 79, rue Monseigneur-Bernier.

On entend parler de plus en plus de l'immigration. L'actualité nous en parle quotidiennement et les mots "migrants, réfugiés, demandeurs d'asile, etc." nous sont régulièrement cités. Nous avons beaucoup de questions en tête, mais rarement de réponses claires.

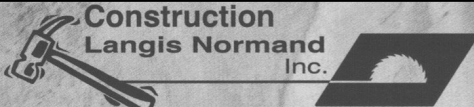
Qu'en est-il pour nos régions?

Une personne du service d'accueil des nouveaux arrivants sera présente lors de l'activité pour nous aider à mieux comprendre les différents statuts et nous partager comment se fait l'accueil des travailleurs étrangers chez nous. Depuis quelques années à L'Islet, deux entreprises maraîchères embauchent des travailleurs saisonniers et, en 2018, deux entreprises manufacturières ont accueilli des travailleurs étrangers. Une bonne raison de s'informer!

Cette activité se veut éducative sur l'accueil, mais aussi dynamique et interactive. En solidarité avec *Développement et Paix* qui s'est donné pour mission de venir en aide aux personnes, qui pour toutes sortes de raisons, doivent fuir leur pays. Les sous générés par cette activité seront remis à l'organisme dans le cadre de la campagne de carême de partage dont le thème est *Partagez le chemin*.

Il est important de se procurer les cartes qui seront en vente dès le 1^{er} février 2019, en communiquant avec les personnes ci-dessous. Vous comprendrez que pour des raisons de logistiques, il nous est impossible de vendre des cartes à la porte le jour même.

- Annette Dubé 418-247-0049
- Madeleine Gagnon 418-247-5368
- Ginette Gagné 418-247-5359



**Construction
Langis Normand
Inc.**

Entrepreneur général
Ébénisterie

COMPLICE DE VOS
projets

René Cloutier
78 b, 9e rue, L'Islet
L'Islet, QC, G0R 2C0
Tél.: 418 247-7606
Télec.: 418 247-7005
Cell.: 418 241-8942
lanorme8@videotron.ca

R.B.Q.: 1277-851044

Cinéma...

Voici les films pour février.

Les frères Sisters

Les 2, 6 et 7 février, à 19 h 30.

1851, Oregon. Éli et Charlie sont des frangins bien différents. Le premier est de nature joviale, alors que le second se laisse souvent aller à des excès de violence. Ces deux frères sont surtout de célèbres tueurs à gages, aussi respectés que redoutés. Ils sont chargés par le Commodore de retrouver un chimiste et de lui soutirer une formule qui permet de retracer plus facilement de l'or. Un détective a déjà été embauché pour surveiller et fraterniser avec le chimiste. Les frangins sont sur le chemin pour le rejoindre, affrontant embûches et imprévues sans se laisser démonter.

Jumanji bienvenue dans la jungle

Les 9 février, à 18 h 30, au *Parc des Trois-Bérêts* et le 14 février, à 19 h 30.

Specer, Fridge, Bethaby et Martha sont quatre élèves de secondaire qui n'ont absolument rien en commun. Un jour, ils se retrouvent ensemble en retenue et découvrent l'existence d'un étrange jeu vidéo, appelé Jumanji, auquel ils décident de jouer. Rapidement, les adolescents sont aspirés dans le jeu et deviennent l'avatar qu'ils ont précédemment sélectionné. Pour revenir dans le monde réel, ils devront franchir tous les niveaux et gagner la partie. Bien des embûches les attendent sur leur route et ils n'ont chacun que trois vies pour réussir.

Une colonie

Les 16, 20 et 21 février, à 19 h 30.

Entre l'hostilité de l'école secondaire et la cacophonie du nid familial, Mylia cherche ses repères. Les rencontres de Jacinthe et de Jimmy l'amèneront à tracer les contours d'une vie nouvelle.

Claire Wingen, directrice
Ciné-club l'Imaginaire
www.centresgo.com

7A Place de l'Église
Saint-Jean-Port-Joli



**Flor
deco**

COUVRE-PLANCHERS ET DÉCORATION

PRODÉCOR S.V.

545, RTE DE L'ÉGLISE
ST-JEAN-PORT-JOLI, G0R 3G0
TÉL: (418) 358-0999
FAX: (418) 358-1112
prodecorsv@hotmail.fr

Activités du mois de février

Saint-Jean-Port-Joli

Vendredi 1^{er} février, à 9 h 30 : Rencontre mensuelle du comité *Les Veilleuses*

Lundi 4 février, à 9 h : Formation yoga adapté avec Mélanie Legrand

Lundi 4 février, à 13 h : Atelier artistique *Les Folies Culturelles*

Mercredi 6 février, à 9 h : Cuisine collective, Groupe 1

Mercredi 6 février, à 13 h 30 : *Musclez vos méninges*, 2^e partie 8/10

Jeudi 7 février, à 9 h : Cuisine collective, Groupe 1

Lundi 11 février, à 9 h : Formation yoga adapté avec Mélanie Legrand

Lundi 11 février, à 13 h : Atelier artistique *Les Folies Culturelles*

Mardi 12 février, à 13 h 30 : Groupe d'entraide *Les Dames de cœur*, Groupe 1

Mercredi 13 février, à 9 h : Cuisine collective, Groupe 2

Mercredi 13 février, à 13 h 30 : *Musclez vos méninges*, 2^e partie 9/10

Jeudi 14 février, à 9 h : Cuisine collective, Groupe 2

Lundi 18 février, à 13 h : Atelier artistique *Les Folies Culturelles*

Mercredi 20 février : Action régionale *Engagez-vous pour le communautaire*

Mercredi 20 février, à 13 h 30 : *Musclez vos méninges*, 2^e partie 10/10

Jeudi 21 février, à 13 h 30 : Atelier sur la gestion du stress. Amély Couture, infirmière et stagiaire en sciences infirmières

Vendredi 22 février, à 13 h 30 : Ciné-discussion : *Pauline Julien, intime et politique*. À travers des extraits d'entrevues, de spectacles et de photos, *Pauline Julien, intime et politique* nous entraîne dans le sillage de cette femme résolument libre et engagée, figure emblématique de la chanson et d'une époque charnière de l'histoire du Québec.

Lundi 25 février, à 13 h : Atelier artistique *Les Folies Culturelles*

Mardi 26 février, à 13 h 30 : Groupe d'entraide *Les Dames de cœur*, Groupe 1

Jeudi 28 février, à 9 h 30 : Brunch-causerie. Venez découvrir le *Centre d'assistance aux plaintes (CAAP)* dont la mission est d'assister et accompagner toute personne dans une démarche en vue de porter plainte auprès des établissements et des organismes du réseau public de la santé et des services sociaux.



La Popote roulante L'Islet

C'est : un organisme à but non lucratif

Téléphone : 418-291-3555

Territoire : L'Islet-sur-Mer, L'Isletville, Saint-Eugène, Saint-Cyrille.

Services offerts : livraison à domicile de repas chauds, équilibrés et à prix modiques (soupe, plat principal, dessert maison), tel que prescrit par le Guide alimentaire canadien.

Livraison : mardi et jeudi midi.

Clientèle : aînés, personnes en perte d'autonomie temporaire ou permanente, convalescents, aidants naturels, etc.



Prix : 7,00 \$ par repas.

Certificat-cadeau disponible.

Montmagny

Lundi 11 février, à 13 h 30 : Groupe d'entraide *Les Dames de cœur*

Lundi 18 février, à 13 h 30 : Café-causerie. À partir d'un sujet, d'un événement, d'un documentaire, de la rencontre d'une invitée... Discutons et informons-nous dans le plaisir

Lundi 25 février, à 13 h 30 : Groupe d'entraide *Les Dames de cœur*

Marie-Maude Michaud

Responsable des communications



DANIEL COULOMBE
CONSTRUCTION inc.

ENTREPRENEUR GÉNÉRAL

- Construction
- Rénovation
- Commercial
- Résidentiel

DANIEL
COULOMBE

334, rue Principale, St-Cyrille (Québec) G0R 2W0
Tél. : (418) 247-7928 – Fax : (418) 247-7721
RBQ : 2972-7625-40



Les vices cachés : L'ABC de l'acheteur

L'achat d'une maison est une décision importante qui comporte son lot d'investissements, d'attentes et de planification, mais aussi de satisfaction.

Malheureusement, ce qui devrait être une expérience agréable se transforme parfois en une source de frustration et de stress, que ce soit en raison de la découverte d'infiltrations d'eau ou de la présence de vermine.

Nous vous proposons donc de survoler quelques aspects auxquels vous devriez être attentifs si vous vous retrouvez en présence de vices cachés.

Que dit le Code Civil du Québec?

Selon le *Code Civil du Québec*, le vendeur est tenu de garantir à l'acheteur que, lors de la vente, le bien ne comporte pas de vices cachés qui empêcheraient ce dernier de l'utiliser comme prévu ou qui diminueraient tellement son utilité qu'il ne l'aurait pas acheté ou n'aurait pas payé si cher s'il avait connu les vices cachés.

Face à la présence de vices cachés, deux recours s'offrent donc à vous. Dépendamment des circonstances, vous pourriez demander une diminution du prix de vente de la maison ou encore tenter d'obtenir l'annulation de la vente.

Pour limiter les risques de mauvaises surprises, vous devriez toujours procéder à une inspection raisonnable et attentive de la maison que vous souhaitez acquérir et, dans la plupart des cas, faire réaliser cette inspection par un expert ou un inspecteur certifié.

La dénonciation du vice au vendeur

L'une des premières choses à faire suite à la découverte de vices cachés est de dénoncer immédiatement la situation à votre vendeur. En effet, avant d'entreprendre des travaux, il vous faut aviser le vendeur afin de lui permettre de venir prendre connaissance de la situation dans un délai raisonnable et, au besoin, de mandater un expert pour mesurer l'étendue du problème.

Cette étape est très importante, car si vous procédez à des travaux correctifs avant d'avoir avisé le vendeur, celui-ci pourra plus facilement contester votre recours.

Parfois, la situation justifie que des travaux urgents soient réalisés dans un délai très court, voire immédiatement suite à la découverte des vices. Mais, même dans cette situation, il est impératif d'aviser le vendeur de la situation vécue.



Jonathan Gamache, avocat. Photo fournie par Jonathan Gamache.

L'évaluation du vice

Faire évaluer le vice par un expert présente plusieurs avantages. D'une part, cela vous permettra de prendre entièrement connaissance de la gravité des vices de façon à prendre les mesures appropriées pour les faire corriger. D'autre part, un rapport d'expert facilitera probablement une réclamation à votre vendeur, si cela s'avérait nécessaire.

Que retenir?

En matière de vices cachés, chaque cas est différent et exige une approche adaptée à votre situation particulière. En cas de doute, n'hésitez pas à recourir aux services de professionnels et d'experts qui seront en mesure de vous assister et de vous prodiguer les conseils dont vous pourriez avoir besoin.

Souvenez-vous toujours de l'importance de procéder à une inspection préachat : ça pourrait être l'une des meilleures décisions de votre vie. Après tout, il est fort possible que le vendeur ignore lui aussi la présence des vices.

En terminant, n'hésitez pas à contacter également votre assureur, car vous pourriez être couvert par votre police d'assurance, ce qui simplifie grandement la vie!

Jonathan Gamache, avocat



Bonne Saint-Valentin!

Bijouterie
L'Étoile d'Or enr.

Vente & Réparation
Montres & Bijoux

247-3067

160, des Pionniers Ouest,
L'Islet-sur-Mer, QC, G0R 2B0

MARTIN MIVILLE
Bijoutier – Horloger

**D7
LB**
DUSSAULT LEMAY BEAUCHESNE
AVOCATS S.ENC.É.

JONATHAN GAMACHE
Avocat

2795, BOULEVARD LAURIER, BUREAU 450, QUÉBEC (QUÉBEC) G1V 4M7
TÉLÉPHONE: (418) 657-2424 #2

TÉLÉCOPIEUR: (418) 657-3497
jgamache@dlblegal.ca

dlblegal.ca



La transition vers la maison canadienne

Le mois dernier, on a exposé les caractéristiques de la maison française, celle de l'habitant en Nouvelle-France. On a brièvement discuté des défauts de ce modèle calqué de l'Europe et mal adapté au climat canadien. Ce mois-ci, on s'intéresse aux modifications apportées à la maison française au fil du temps, de manière à obtenir la maison canadienne traditionnelle.

Les premiers points à corriger concernent la construction de la maison elle-même. D'abord, la maison est relevée du sol, de manière à créer une cave habitable ou non. Le but est d'éviter la propagation du froid du sol par le plancher. En raison de ce relèvement, une galerie est ajoutée en façade pour accéder à la maison.

Les toits à pente prononcée disparaissent au profit des toits à 45 degrés. Les grandes pentes créaient un comble très haut dans lequel la chaleur allait se perdre, mais qui favorisaient la chute de la neige. La pente de 45 degrés est en quelque sorte un compromis entre ces deux dernières fonctions. Les petites lucarnes basses, optionnelles sur la maison française, deviennent un élément obligatoire et caractéristique de la maison canadienne.

Un larmier est également ajouté sur les deux façades de la maison. Cette prolongation du toit protège les murs, les fenêtres et la nouvelle galerie des intempéries et de tous les dommages qu'ils pourraient causer. Un coyau est ajouté pour que la pente du toit s'adoucisse au-dessus du larmier et forme une portion arrondie.

Les murs de pierre sont remplacés par le bois. La construction en pierre est laborieuse; de même, la maîtrise de la maçonnerie s'estompe. Le bois permet de construire des bâtiments tout aussi solides plus facilement. De plus, les premiers moulins à scie apparaissent et facilitent l'exploitation de cette ressource abondante.

L'âtre est progressivement abandonné pour le poêle à bois en fonte, beaucoup plus efficace en matière de chauffage et qui facilite la cuisson d'aliments. Par contre, les cheminées en



Une maison canadienne typique dans le village de L'Islet-sur-Mer. Photo : Tristan Morin.

Pierre restent. Un second poêle peut également être raccordé à la cheminée dans le comble, ce qui permet l'occupation annuelle de cet espace.

L'amélioration du chauffage permet en plus d'agrandir la fenestration. Le principe de symétrie des ouvertures et des lucarnes est désormais unanimement respecté sur les maisons canadiennes. Ce principe français n'était pas toujours respecté avant en raison du coût élevé du verre et du chauffage peu efficace, ce qui requerrait plus de fenêtres au sud. Les fenêtres à petits carreaux disparaissent également au profit des traditionnelles fenêtres à 6 carreaux sur 2 battants. L'amélioration de la transformation du verre permettait alors la fabrication de carreaux plus gros.

Toutes ces améliorations ont mené à l'apparition de la maison canadienne vers la fin du 18^e siècle. C'est un type de maison très bien représenté à L'Islet, entre autres dans le village de L'Islet-sur-Mer, entre l'église et le monument de la Tempérance.

Le mois prochain, on poursuit la présentation de la maison canadienne. Les caractéristiques générales ayant été exposées, on s'attardera plus en profondeur à certains détails de ce modèle.

Tristan Morin

962, rue des Trembles, bureau 300,
Tourville (Québec) G0R 4M0
Tél : 418 359-3730
Fax : 418 359-3717

250, boul. Nilus-Leclerc, local 1
L'Islet (Québec) G0R 2C0
Tél : 418 247-7335
Fax : 418 247-7342
cjel@cjelislet.qc.ca

www.cjelislet.qc.ca

Mini-excavation

Marteau hydraulique
Niveau laser
Drainage de fondation
Terrassement – Terre/gravier

Tél. : 418 247-7630
Cell. : 418 241-3175
Télec. : 418 607-0520
195, 3^e Avenue
L'Islet (Québec) G0R 2C0

SERVICES
EMD Sylvain Emond
propriétaire

Le Centre-Femmes La Jardilec est à Montmagny!

Nous avons le plaisir de vous annoncer que le *Centre-Femmes La Jardilec* a maintenant un pied à terre à Montmagny.

Les lundis, ce lieu de rencontre, d'information, d'entraide, de réflexion et d'action sera accessible à toutes les femmes.

Venez nous rencontrer avec ou sans rendez-vous, en tenant compte de notre programmation et de nos disponibilités.

Des travailleuses qualifiées vous accueilleront dans un esprit de non-jugement, de respect, d'ouverture et ce, en toute confidentialité.

Les lundis, de 9 h à 12 h et de 13 h à 16 h, au 160, boulevard Taché Est, au 2^e étage.

Découvrez les détails des activités sur cflajardilec.org.

Pour un rendez-vous ou pour toute information :

Téléphone : 418-598-9677

ou info@cflajardilec.org

Marie-Maude Michaud

Responsable des communications



Diplôme d'études
professionnelles (DEP)

**TÔLERIE
DE
PRÉCISION**

NOUVEAU!

FORMULE DUALE

50 % DE LA FORMATION
EN ENTREPRISE
AVEC SALAIRE



Centre de formation
professionnelle
de l'Envolée



Centenaire des cadets de la *Marine royale canadienne*

Les cadets de la *Marine royale canadienne* célébraient leur 100^e anniversaire en 2018. Lors de cette année de célébrations, pour souligner cet important anniversaire, les *Forces armées canadiennes* et la *Ligue navale du Canada* ont soutenu le *Centenaire des Cadets de la Marine* en favorisant les célébrations par des activités, des événements locaux, régionaux et nationaux et diverses formes de reconnaissance.

Cet important anniversaire a offert également une occasion extraordinaire aux cadets de la marine de renforcer leur fierté dans le programme des cadets de la *Marine royale canadienne* et dans leur association avec les *Forces armées canadiennes*.

À l'appui de cet événement important, la *Ligue navale du Canada* a produit une épinglette en l'honneur de tous les *Cadets de la Marine* au sein des organisations des cadets du Canada. Tous les *Cadets de la Marine* canadiens ont porté fièrement l'épinglette du *Centenaire des Cadets de la Marine* durant toute l'année

2018. Le port de cette épinglette au cours de cette année spéciale est à la fois une démonstration de soutien à un programme national de jeunes et un remerciement envers ceux et celles qui sont membres des *Cadets de la Marine*, ceux et celles qui les ont précédés et ceux et celles qui leur succéderont.

Cette année fut incroyable pour la *Ligue navale du Canada*. Des cadets de partout au pays et d'ailleurs se sont réunis pour célébrer le centenaire de ce fabuleux programme des *Cadets de la Marine*.

Grâce au partenariat entre la *Ligue navale du Canada* et *Cadets du Canada*, la *Marine royale canadienne* et la *Garde côtière canadienne*, près de 250 cadets de la Marine ont participé à des exercices au pays comme à l'étranger, notamment des déploiements et des échanges à Hong Kong, en Suède et au Royaume-Uni, acquérant ainsi de précieuses connaissances et une véritable expérience de la vie en mer.

Regroupant près de 8 000 *cadets de la Marine* et 3 000 cadets de la *Ligue navale* d'un océan à l'autre, l'organisation de la *Ligue navale du Canada* soutient et inspire la prochaine génération de dirigeants et dirigeantes d'entreprises et de la communauté et de jeunes leaders.

Pour commémorer le centenaire des *Cadets de la Marine*, la *Ligue navale du Canada* a également émis une pièce numérotée associée à chacun des corps de cadets de la Marine. L'objectif est de reconnaître les efforts spéciaux, ainsi que le service exceptionnel d'un cadet ou d'une cadette de la Marine pendant l'année du centenaire. Une plaque souvenir regroupant tous les noms des récipiendaires sera faite et conservée en souvenir du *Centenaire des cadets* au bureau de la Division à Ottawa.

Au CCMRC 260 J.E. Bernier de L'Islet, le cadet qui s'est vu décerner cette pièce est le Maître de 2^e classe, Fabrice Pelletier. Cadet depuis septembre 2015, alors qu'il avait 12 ans, il a été très effacé lors de ses deux premières années, mais s'est littéralement transformé lors de sa troisième année de cadets, soit l'année 2017-2018. En 2018, il a reçu deux trophées lors de la 40^e Revue annuelle de notre corps de cadets. Le 2 juin 2018, le **trophée pour assiduité et motivation** et le **trophée bon ami** (décerné par ses

INDUSTRIEL

COMMERCIAL

RÉSIDENTIEL

RÉNOVATION

PAUL ST-PIERRE INC.

ENTREPRENEUR GÉNÉRAL

R.B.Q. : 8008-2870-59

436, chemin des Pionniers Est
L'Islet-sur-Mer
Québec G0R 2B0

Bur. : (418) 247-3218
Cell. : (418) 248-7602
renovat@globetrotter.net

UNIPRIX

Marc Hurtubise
310, boul. Nilus-Leclerc, L'Islet
247-3978

Livraison gratuite • Produits naturels
Timbres • Comptoir photo • Loterie
Prise de la tension artérielle • Location d'appareils orthopédiques
Service professionnel et personnalisé

Heures d'ouverture :
Du lundi au vendredi
de 9h à 21h
Samedi
de 9h à 17h

Coffrages

C. B.

RBQ #8282-9011-18

COFFRAGES
CLAUDE
BÉLANGER INC.
SPÉCIALISTE
DU BÉTON

- Coffrage de béton de tous genres
- Fondation de maison (tous genres)
- Plancher de béton, galerie de béton et dalle structurale
- Soulèvement de bâtiment
- Résidentiel, commercial, agricole ou industriel

Tél. : 418-856-3595
Télé. : 418-856-5298
Cell. : 418-868-9869
coffragecb@hotmail.ca



Épinglette du Centenaire des Cadets de la Marine royale Canadienne. Photo fournie par Sylvie Cloutier.

pairs). Il a également obtenu sa carte de conducteur d'embarcation de plaisance en obtenant la meilleure note du groupe.

Lors de son camp d'été au *Centre d'entraînement des cadets de Valcartier*, à l'été 2018, il a été choisi pour porter le drapeau de la Pologne lors de la cérémonie d'ouverture du Congrès d'été 2018 de la Confédération interalliés des officiers et officiers médicaux de réserve à la *Citadelle de Québec*. Il a fait partie du peloton gagnant de la compétition d'exercice militaire du *IEMC* et on lui a décerné une médaille de mérite avant l'obtention de son brevet d'instructeur d'exercice militaire et cérémonial. Depuis son retour du camp, il donne des cours aux autres cadets du *CCMRC J.E. Bernier de L'Islet*. Il en inscrit au *Prix international du Duc d'Édimbourg* et il s'entraîne au biathlon.

Mais sa plus grande réussite en cette année très spéciale a été d'être sélectionné, en septembre 2018, comme trois autres cadets de la marine de la région de Québec, afin de vivre durant cinq jours comme matelot lors d'un stage en mer, sur le fleuve Saint-Laurent, à bord du magnifique voilier *NCSM Oriole* de la *Marine royale canadienne*. Cette aventure lui a permis de vivre comme un vrai marin et d'être initié aux manœuvres de navigation par les membres de l'équipage permanent de neuf marins de la *Marine royale canadienne*. L'équipe

était complétée par quatre cadets en provenance des provinces maritimes canadiennes, ainsi que des réservistes pour former un groupe de 21 marins sur le pont.

Pour marquer le centenaire des *Cadets de la Marine royale canadienne*, une vingtaine de *Cadets de la Marine du Québec* ont eu la chance inouïe de se joindre à l'équipage du *NCSM Oriole* pour l'aventure d'une vie en participant à la *Tournée des Grands Lacs*. Le navire a parcouru le Fleuve Saint-Laurent et les Grands Lacs, du 8 juin au 21 septembre, avec des cadets à bord.

Toute la détermination et l'amour que Fabrice a pour les *Cadets de la Marine* sont récompensés par plusieurs mérites et des expériences hors du commun comme cette aventure.



Pièce commémorative du Centenaire des Cadets de la Marine royale canadienne portant le numéro de notre corps de cadets, le 260. Photo fournie par Sylvie Cloutier.

Avec le programme des *Cadets de la Marine royale canadienne*, les jeunes apprennent à développer leur leadership, à devenir de meilleurs citoyens et surtout à vivre des aventures enrichissantes. Le

Suite à la page suivante...

<ul style="list-style-type: none"> * assurance vie * assurance salaire * assurances collectives * fonds mutuels * assurance – voyage * rentes viagères * REER - FERR * Régimes épargnes-études * Planification financière 		<p>MARIE TURMEL B.Sc. Act., AVA</p> <ul style="list-style-type: none"> * Conseillère en sécurité financière * Représentante en épargnes collectives * PLANIFICATEUR FINANCIER <p>105, 1^{re} Rue La Pocatière Téléphone : 418-856-1144 Télécopieur : 418-856-6302 1-888-456-1144 Courriel : marie.turmel@sfl.qc.ca</p>
 SFL Partenaire de Desjardins Sécurité financière		



Vico: des gens de chez-nous

292, Boul. Nilus-Leclerc
L'Islet
418-247-3901





Créez votre basse-cour!
Passez votre commande d'oiseaux avant le 1^{er} avril
2 dates de livraison:
Les 14 mai et 4 juin

programme des Cadets s'adresse aux garçons et filles de 12 à 18 ans et est entièrement gratuit.

Pour plus d'informations, n'hésitez pas à contacter M. Stéphane Lavergne, commandant du CCMRC 260 J.E. Bernier de L'Islet, au 418-248-5855 ou Mme Sylvie Cloutier, présidente de la Ligue navale du Canada, Succursale de L'Islet, au 418-247-5528, ou venez nous rencontrer, les vendredis soirs, de 18 h 45 à 21 h, au gymnase de l'école secondaire Bon-Pasteur de L'Islet.

Sylvie Cloutier
Présidente de la Ligue Navale
du Canada
Succursale de L'Islet



Fabrice avec la pièce commémorative et le certificat l'accompagnant. Photo fournie par Sylvie Cloutier.



Fabrice Pelletier avant son embarquement à bord du NCSM Oriole. Photo fournie par Sylvie Cloutier.



Fabrice avec ses deux trophées remis à notre 40^e Revue annuelle, le 2 juin 2018. Photo fournie par Sylvie Cloutier.

Suite page suivante...



Services en soins infirmiers courants en CLSC

Les services en soins infirmiers courants en CLSC sont offerts sur rendez-vous seulement. Les personnes de tous âges capables de se déplacer pourront obtenir les services suivants :

- Soins de plaies et pansement.
- Lavage d'oreilles (sans prescription médicale).
- Retrait de points et d'agrafes.
- Injection de médicaments.
- Irrigation, retrait et pansement de drain.
- Soins de sonde vésicale et administration de médicaments dans la vessie.
- Enseignement (antibiotiques intraveineux, administration de médicaments, etc.).
- Soins de pessaire (prescription médicale requise).

CISSS de Chaudière-Appalaches



Les ALARMES 197, 3^e Av., L'Islet
418 247-7003
1 800 563-7003

Clément Pelletier inc.

Résidentiel - Commercial - Industriel
Contrôle d'accès - Connexion à distance
Vol - Feu - Intrusion - Panne électrique - Dégât d'eau

Partez l'esprit en paix!




Éric Giasson, prop.



181, 3^e Avenue, L'Islet (Québec) G0R 2C0 | 418 241-6410 | www.cuisineeg.com | eric@cuisineeg.com

**CUISINE ET SALLE DE BAIN | UNITÉ DE RANGEMENT | FABRICATION | RÉNOVATION | INSTALLATION
POSE DE COMPTOIR | SUR MESURE | ARMOIRES | SERVICE DE PLAN | VENTE DE MATÉRIEAUX ET QUINCAILLERIE**



Photo en haut, à gauche :
 Peloton gagnant de la compétition
 d'exercice militaire du IEMC.
 Fabrice est à l'avant au centre.
 Photo fournie par Sylvie Cloutier.

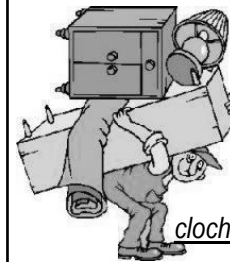


Photo du bas, à gauche :
 Fabrice portant le drapeau de la
 Pologne lors de la cérémonie d'ouverture
 du Congrès d'été 2018 de la
 Confédération interalliés des officiers
 et officiers médicaux de réserve à la
 Citadelle de Québec (seul cadet de la
 marine sur la photo, à l'extrême droite).
 Photo fournie par Sylvie Cloutier.

**Vous voulez publier
 VOTRE annonce classée?**

Seulement, 8,00 \$ (plus taxes)
 Communiquez avec

Le Hublot :



Téléphone :
418-247-3333

Courriel :
clochers@globetrotter.net

**Annonces
 classées**

**MARCEL COULOMBE, ARTISTE PEINTRE
 ART STUDIO 394**

Cellulaire : 418-607-1555
 394, ch. des Pionniers O., L'Islet (132 Ouest)
m06coulombe@gmail.com

Ma prochaine exposition, à la galerie d'art
 sera commanditée par M. Gaston Houle.

COUTURIÈRE

Carmen Fournier

Réparation de tous genres.

1-267, boulevard Nilus-Leclerc, L'Islet
Tél. : 418-607-0593

Vous voulez publier VOTRE annonce classée?

Seulement, 7,50 \$ (plus taxes)

Communiquez avec **Le Hublot** : 418-247-3333
clochers@globetrotter.net

DEUX ÉTUDES SOUS UN MÊME TOIT

Immobilier

Testament

Mandat
 d'inaptitude

Succession

Homologation de
 mandat et curatelle

259, boul. Nilus-Leclerc,
 L'Islet G0R 2C0

Tél. 418 247-7170

Télé. 418 247-7325



Me Pierrette Couillard, NOTAIRE
pcouilla@notarius.net

Mariage civil, médiation familiale,
 convention de conjoints de fait



Me Olivier Pelletier, NOTAIRE
olivierpelletier@notarius.net

Services aux entreprises,
 incorporation, réorganisation



Bibliothèque Jean-Paul Bourque

Campagne de recrutement

Livre-toi à ta bibliothèque... deviens bénévole!

Tes bibliothèques participent à la campagne de recrutement de bénévoles *Livre-toi à ta bibliothèque... Deviens bénévole!*, organisée par le Réseau Biblio de la Capitale Nationale et de Chaudière-Appalaches (CNCA).

Du 5 décembre 2018 au 13 avril 2019, joins-toi à l'équipe de bénévoles de la bibliothèque et cours la chance de gagner un chèque-cadeau de *La Cache à Maxime* – Hôtel, spa & vignoble.

Visite la page Facebook du Réseau Biblio ([facebook.com/reseaubiblioencnca](https://www.facebook.com/reseaubiblioencnca)) pour connaître les détails et les règles du concours.

Offrant une large variété de services, un accès à une collection de plus de 10 000 livres numériques et une trentaine de magazines en ligne, ta bibliothèque municipale joue un rôle de premier plan en matière d'accès à la culture. C'est avant tout un lieu de rencontre, d'échanges et de découvertes tenu par des gens passionnés, des citoyens d'ici. On t'attend!

M'impliquer Être bénévole au sein du Réseau

Plus de 2 150 citoyens travaillent bénévolement dans les bibliothèques affiliées du Réseau Biblio de la Capitale Nationale et de Chaudière-Appalaches (CNCA). Quel que soit votre intérêt, votre disponibilité ou votre expertise, votre bibliothèque locale a besoin de vous!

Voici quelques tâches typiques du travail en bibliothèque. :

- service au comptoir de prêt et retours
- animation d'activités pour les tout-petits
- préparation des échanges de biens culturels
- suivi des emprunteurs retardataires
- sélection et achats en librairie

- prêt entre bibliothèques
- site Web et page Facebook
- réparation des volumes brisés
- programmation d'animations
- publicité et concours



Ça vous intéresse?

Hélène St-Pierre

Au sujet des magazines

Comme vous le savez sans doute, les abonnés de la bibliothèque peuvent consulter par le biais du réseau une très grande variété de magazines. Toutefois, si vous êtes comme moi, vous aimez bien avoir aussi la satisfaction et le plaisir de feuilleter une revue et de la consulter sans l'intermédiaire d'un système informatique.

Notre bibliothèque vous offre donc cette possibilité en mettant à votre disposition plusieurs magazines généraux et plus spécialisés qui s'adressent à différentes clientèles. Vous retrouverez sur les rayons :

- *Protégez-vous* qui offre une foule d'informations pertinentes sur les produits de consommation.
- *L'Actualité* qui contribue à la compréhension des grandes questions et tendances de la société.
- *Châtelaine*, un magazine féminin.
- *Québec-Science* pour être à jour sur l'actualité scientifique.
- *NAÏTRE et GRANDIR* qui répond aux questions que se posent les jeunes parents.
- *Vivre à la campagne* qui intéressera tout aussi bien les villageois de souche que tous ceux et celles qui choisissent ce nouveau mode de vie.
- *Continuité* qui ouvre une fenêtre fascinante sur le patrimoine québécois.
- *Idées de ma maison* pour tout ce qui touche le design et la décoration intérieure.

Suite à la page suivante...



Depuis 1982

**RENAUD
NORMAND Inc.**

Entrepreneur Général en Construction

2, du Rocher, Saint-Eugène (Québec) G0R 1X0
Téléphone & Télécopieur: (418) 247-3575
Cellulaire : 241-3513



REMBOURRAGE

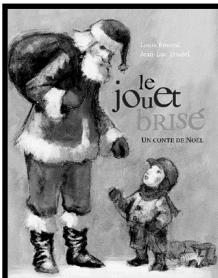
BÉLANGER Em.

Tél. : 418-598-3933

rembourrage.belanger@globetrotter.net

Résidentiel et commercial
Vente de tissus et fournitures

66, rue de l'Ermitage SAINT-JEAN-PORT-JOLI G0R 3G0 P.Q.



Des trésors de lecture

(Heure du conte)

Titre du livre : Le grand cœur de Mme Lili
Lieu : Bibliothèque Lamartine de Saint-Eugène
Date : Le 17 février 2019
Heure : 10 h
Clientèle : ouvert à tous.

- *VIVRE* qui a pour vocation d'informer et de promouvoir tous les aspects favorisant une meilleure qualité de vie.
- *Pomme d'Api* qui saura divertir nos tout-petits en les introduisant au monde de la lecture.

Consulter des magazines constitue assurément une belle occasion de découverte et d'ouverture sur la diversité de notre monde. Pourquoi ne pas en profiter?

Claire Lacombe

Société d'horticulture et d'écologie de Montmagny

La *Société d'horticulture et d'écologie de Montmagny (SHEM)* a le plaisir de vous inviter à la conférence de M. François Grenier qui aura lieu le 12 février.

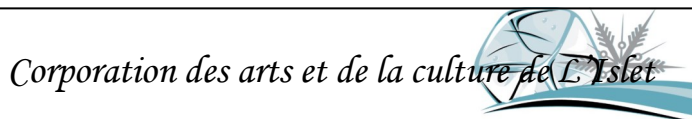
Thème : Les petits fruits.

Lieu : Salle Jean-Pierre Després (cafétéria) de l'école secondaire Louis-Jacques-Casault, 141, boul. Taché Est, à Montmagny.

L'entrée est gratuite pour les membres et les étudiants sur présentation de leur carte. Coût : 5,00 \$ pour les non-membres.

Pour information : 418-248-9322

Lucille Jean



Conseil d'administration 2018-2019

La *Corporation des arts et de la culture de L'Islet* a procédé, lors de son assemblée générale annuelle, le 17 novembre dernier, à la formation de son nouveau conseil d'administration.

Des beaux défis et des nouveaux projets en développement motivent l'équipe à travailler ensemble pour que L'Islet puisse jouir d'une offre grandissante de possibilités pour vivre l'art, la culture et le patrimoine.

Jocelyn Ouellet, directeur général



De gauche à droite : Nicolas Pilote, administrateur; Chantal Castonguay, présidente; Sylvie Deschênes, secrétaire; Odette Lussier, vice-présidente et Alain Saint-Pierre, trésorier. Photo : Jean-François Tétrault.



CAP-SAINT-IGNACE **246-5337**
L'ISLET 247-5571 / 247-5733
SAINT-JEAN-PORT-JOLI **598-3093**
Et paroisses environnantes
Sans frais: 1-877-598-3093



18, rue du Foyer Sud, Saint-Pamphile
et paroisses environnantes
Tél.: **356-3822** • Sans frais: 1-888-430-3822

Pour une approche humaine.

Pour un personnel à l'écoute de vos besoins dans le respect et la discrétion.

Services funéraires professionnels et préarrangements.



Benoît De la Durantaye
Propriétaire
Thanatologue
diplômé

David Côté
Thanatologue
diplômé

Bernard De la Durantaye
Propriétaire

Une présence... rassurante!

Après-midi de cartes et jeux de société

Les après-midi de cartes et jeux de société se poursuivent tous les vendredis après-midi, de 13 h à 16 h, à la *salle des Habitants*. Une vingtaine de personnes se réunissent. Nous invitons les amateurs à se joindre au groupe.

Cette activité parrainée par le *Club de l'Âge d'Or* a pour but de socialiser et de rencontrer de nouveaux amis et, bien sûr, d'avoir beaucoup de plaisir.

L'activité est gratuite, mais une contribution volontaire est appréciée.

Marguerite Thériault, vice-présidente
Club de l'Âge d'Or de L'Islet



*Quelques participants aux après-midi de cartes et jeux de société.
Photo : Guylaine Hudon.*



Les participants viennent de partout aux après-midi de cartes et jeux de société. Photo : Guylaine Hudon.



Quelques participants aux après-midi de cartes et jeux de société. Photo : Guylaine Hudon.



SERVICE D'ABATTAGE ET ESSOUCHEMENT

Déneigement de toitures
Résidentiel et commercial

Services avec nacelle :

- Élagage
- Haubanage
- Taille de haies
- Déboisement
- Débroussaillage

Arboriculture du AUBOIS

Josué Caron 418-234-4147 - Matis Aubé 418-941-8897
duaubois@gmail.com

Ouvriers diplômés - Estimation gratuite
Assurance responsabilité
Service d'urgence 24 heures/24, 7 jours/7



Léo, Katy Langlois et Patrick Gaumond
Propriétaires

Carrossier ProColor

Centre de débosselage G. L. Inc.
Vitres d'autos G&L Langlois enr.



cdgl@cgocable.ca

T. 418 246.5853
F. 418 246.1330

278, Chemin Vincelotte
Cap-St-Ignace (Québec)
GOR 1H0

carrossierprocolor.com

Marie-Pierre Lizotte



PHOTOGRAPHIE




350 RUE MIVILLE-DESCHÉNES,
ST-JEAN-PORT-JOLI, QC GOR 3G0

T 418 358-0595

L'OTJ de Saint-Cyrille présente les Soirées de films *Chasse et Pêche* 2019

Pour une 19^e année consécutive, la tournée provinciale de films *Chasse et Pêche* s'arrêtera au centre des loisirs de Saint-Cyrille. Deux représentations seront à l'affiche, soit les vendredi et samedi 8 et 9 mars 2019, à 19 h.

De nombreux prix de présence totalisant près de 20 000 \$, dont deux voyages de pêche 3 jours/4 personnes au Domaine Orégnac, d'une valeur de 1 200 \$ chacun seront distribués au cours de ces soirées. Au rez-de-chaussée du centre des loisirs, de nombreux exposants vous feront connaître leurs produits et services.

L'animation sera assurée par Norman Byrns et Daniel Gilbert. L'édition 2019 soulignera les 25 ans d'existence de cette tour-

née provinciale. Un cadeau et plusieurs bons rabais des partenaires seront remis à chaque détenteur de billet.

La soirée du **vendredi 8 mars** aura comme thème *La relève*. En plus d'être gratuite pour les 12 ans et moins, plusieurs prix de présence seront attribués exclusivement à ces jeunes adeptes.

Les billets sont présentement en vente dans les commerces ci-dessous au coût de 25 \$ en pré-vente. Ne tardez pas à vous procurer vos billets pour l'une ou l'autre des représentations (quelques billets encore disponibles pour le 9 mars, au 418-247-3639). Dans le secteur de Montmagny, vous pouvez vous procurer des billets au *Dépanneur 7 jours* et chez *L. Bouffard Sport*. Des billets sont aussi disponibles à la *Quincaillerie Jos Proulx* de L'Islet, chez *Alimentation St-Pierre* de Saint-Aubert, chez *Alimentation Blanchet* de Saint-Marcel ainsi qu'à Saint-Cyrille, au *Garage Germain Mercier*, au *Panier du Coin* et au *Salon de coiffure Chantale Thibault*. Chaque billet donne droit au tirage final : un VTT ou une embarcation avec moteur et remorque 2019, un Portable Winch, cinq embarcations avec moteurs et remorques de *Princecraft* et *Mercury*, un fusil de chasse *Hatsan*, un voyage de chasse au chevreuil ou à l'ours en Saskatchewan WTO, un séjour de pêche en plan américain à la *Pourvoirie Mabec*.

Pour plus d'information :
418-247-3639
418-234-4609
418-234-0617

Serge Guimond



Daniel Gilbert, animateur de la soirée. Photo fournie par Serge Guimond.



Pour vos travaux de...

- Construction • Démolition
- Rénovation • Nettoyage...

LES CONCASSÉS DU CAP inc.

418 246-3255
1 877 646-3255
www.concassesducap.com
Licence R.B.Q. : 2164-1964-99

Éco-Centre du Golf

Votre partenaire environnemental sur la Côte-du-Sud!

- Centre de tri
- Récupération et valorisation des matériaux, secs (bois, béton, métal, carton, meubles, matériaux de construction)

550, chemin du Golf Montmagny • 418 248-3323

R.B.Q. : 2539-5153-11

MG&F **FDCS**
Forage Dynamitage Côte-Sud

Entrepreneur Général - Excavation
Terrassement - Forage & Dynamitage - Mécanique

L'Islet | **Cap-St-Ignace**
T. 418-247-3131 | **T. 418-246-5789**

www.michelgamache.com --- www.fdcs.ca

TÉLÉ Au CŒUR de la CÔTE-DU-SUD
Tourisme L'Islet

Surveillez nos écrans et affichez-vous!

Dans plus de 40 établissements DE LA MRC DE L'ISLET
Information: 418 359-2124

Multi-Services E.C. inc.

Entrepreneur Général et Spécialisé en construction

Rénovation, Réparation, Installation, Assemblage et Services conseil pour vos achats

Tél. : 418-247-7848
Cell. 418-241-9964
www.multi-services-ec.com

Éric Cloutier, prop. R.B.Q. : 8346-4370-51
120, chemin Lamartine Est, L'Islet, G0R 1X0



Test d'habiletés de patinage et test *Style libre*

Félicité Gamache et Sarah Chénard, du *Club de patinage artistique de Saint-Jean-Port-Joli*, ont atteint le niveau Or, le plus haut niveau d'habileté en patinage artistique. Emma Gamache a réussi le test Or, le plus haut niveau en style libre, lors de la session de tests tenue à Saint-Pamphile, le 16 décembre 2018.

Jeannique Synnott



*Sarah Chénard,
Emma Gamache
et Félicité
Gamache.
Photo :
Jeannique Synnott.*

Une pause pour *La Course des Pionniers en 2019*

Bonjour à tous,

C'est avec un brin de tristesse, mais avec le sentiment du devoir accompli, que nous avons pris la décision de prendre une année de pause pour l'organisation de *La Course des Pionniers*, édition 2019. À l'automne 2019, nous déciderons si nous serons de retour en 2020.

Dans les 10 dernières années, plus de 5 000 coureurs ont participé à notre événement. Tous ensemble, nous pouvons en être fiers!

Nous tenons à remercier tous nos fidèles partenaires et tous les coureurs qui ont participé à nos courses, année après année. Merci aussi aux gens de L'Islet, pour leur accueil. Les coureurs n'avaient que de bons mots pour eux. Surtout, merci à tous nos précieux bénévoles. Vous étiez près de 80 dans les dernières années. Sans vous, cette organisation n'aurait pas eu autant de succès.

Merci de votre compréhension et de votre support incroyable durant toutes ces années!

David Thibault et Geneviève Boucher
La Course des Pionniers



GARAGE C. & F. CARON

- Pneus
- Traitement antirouille
- Alignement
- Air climatisé
- Vérification
- Remorquage
- Mécanique générale
- Spécialité : Tuyau d'échappement sur mesure



*Merci de votre
encouragement*



Visitez-nous
sur notre site Internet :
garagecfcaron.com

*Bonne
St-Valentin
à tous!*

51, Rang 2 Est, Saint-Jean-Port-Joli

Tél.: 418-598-6955

Club de marche Pas à Pas de L'Islet



Les activités du *Club de marche Pas à Pas de L'Islet* vont bon train. Les responsables invitent tous les amateurs de marche de tous âges à venir se joindre à eux.

Pour la saison hivernale, des membres du *Club de marche Pas à Pas* ont demandé s'il était possible que les sorties se fassent dans le secteur de L'Isletville. Or, après avoir examiné les parcours, nous nous sommes rendus à l'évidence : le secteur de L'Isletville est plus sécuritaire pour la marche en soirée (trottoirs mieux dégagés, rues plus larges).

Au printemps, nous reviendrons aux parcours dans toute la municipalité.

Voici les prochaines dates et points de rencontre du club pour le mois de février 2019. Les sorties ont lieu tous les mardis, de 19 h à 20 h.

- **5 février** : Bureau municipal
(284, boulevard Nilus-Leclerc, L'Islet)

- **12 février** : Caisse Desjardins du Nord de L'Islet
(339, boulevard Nilus-Leclerc, L'Islet)
- **19 février** : Bureau municipal
(284, boulevard Nilus-Leclerc, L'Islet)
- **26 février** : Caisse Desjardins du Nord de L'Islet
(339, boulevard Nilus-Leclerc, L'Islet)

Bienvenue à tous!

Pour information :

- Lucille Morin, 418-247-7107
- Pauline Pelletier, 418-247-5360



Le 10/90 L'Islet

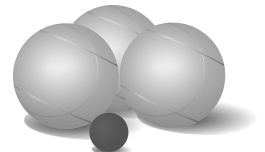


Club de pétanque

Le sport de la pétanque n'est pas très connu et peu pratiqué sur notre territoire. C'est pour cette raison que *Le 10/90 L'Islet* s'est donné pour mission d'initier, à cette activité, le plus grand nombre de jeunes âgés de 10 à 17 ans.

Pour ce faire, notre club a un pressant besoin de boules. Toutes les personnes qui possèdent des boules de pétanque en acier et qui ne les utilisent plus peuvent nous les offrir gratuitement. Nous nous ferons un plaisir de les utiliser. Vous pouvez les déposer à l'adresse suivante : 333, chemin des Pionniers Ouest, L'Islet, ou nous contacter.

Robert Tardif
Tél. : 418-247-1595
roberttardif25@gmail.com



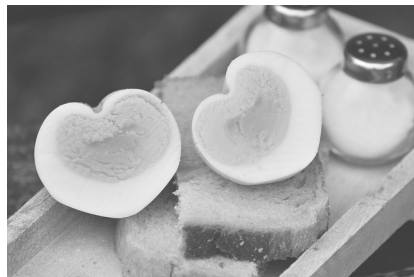
Merci à l'avance de votre générosité au service des jeunes!

Robert Tardif, responsable
Le 10/90 L'Islet

Déjeuner amical des aînés

Le prochain déjeuner amical pour les aînés aura lieu le mercredi 20 février 2019, à 9 h, au restaurant *L'Éveil, de L'Islet*.

Pour information
Fernande Jean
418-247-5939



Centre Multiservices 2C inc.

• LOCATION D'OUTILLAGE

• ATELIER DE RÉPARATION

(TOUTE MARQUE)

- MOTO
- VTT
- MOTONEIGE



• LUBRIFIANTS
PÉTRO-CANADA - SHELL - SINTO

SAINT-JEAN-PORT-JOLI
51, 2^e rang Est
(Québec) G0R 3G0

Jonathan Chouinard

Tél.: 418 598-3047

Fax.: 418 598-9357

centremultiservices@hotmail.com

Joyeuse

St-valentin

à tous!



Février 2019

Dimanche	Lundi	Mardi	Mercredi	Jeudi	Vendredi	Samedi	
<p>Horaire des bibliothèques</p> <p>Secteur L'Islet-sur-Mer : Tél. : 418-247-7576 dimanche : 10h à 11h; mardi : 18h30 à 20h; jeudi : 18h30 à 20h. Internet aux heures d'ouverture.</p> <p>Secteur Ville de L'Islet : Tél. : 418-247-5345 mercredi : 13h30 à 14h30 et 18h30 à 19h30 Internet sur réservation</p> <p>Secteur Saint-Eugène : Tél. : 418-247-5052 dimanche : 10h à 11h30; mardi : 18h30 à 20h; jeudi : 18h30 à 20h. Internet aux heures d'ouvert.</p>						<p>1 Comité <i>Les Veilleuses</i> (LJ, 9h30) Après-midi cartes et jeux de société (SH, 13h) Cadets (ESBP, 18h45) Soirée info. Mixtes futurs candidats (CS, 19h) Bingo (CR, 19h30)</p>	<p>2 La Chandelier ou Jour de la marmotte La journée m'enchante Cinéma... <i>Les frères Sisters</i> (CGO, 19h30) Soirée Âge d'Or Ste-Perpétue (salle de l'Âge d'Or, 20h)</p>
<p>3</p>	<p>4 Formation yoga adapté (LJ, 9h) Atelier artistique <i>Les Folies Culturelles</i> (LJ, 13h) Conseil municipal (HV, 19h30)</p>	<p>5 Club de marche <i>Pas à Pas</i> (HV, 19h)</p>	<p>6 Cuisine collective Groupe 1 (LJ, 9h) Musclez vos Méninges, 2^e partie (LJ, 13h30) Viactive (CS, 13h30) Cinéma... <i>Les frères Sisters</i> (CGO, 19h30)</p>	<p>7 Cuisine collective Groupe 1 (LJ, 9h) Cinéma... <i>Les frères Sisters</i> (CGO, 19h30)</p>	<p>8 Après-midi cartes et jeux de société (SH, 13h) Cadets (ESBP, 18h45) Bingo (CR, 19h30)</p>	<p>9 Marche polaire sur l'estran glacé (MMQ, heure de marée basse) Cinéma... <i>Jumanji</i> (Parc T-Bérêts, 18h30)</p>	
<p>10 Parade des Berlots et Criée des âmes (Parade : 9h15, Messe : 10h, Criée des âmes : après la messe) Marche polaire sur l'estran glacé (MMQ, heure de marée basse)</p>	<p>11 Formation yoga adapté (LJ, 9h) Atelier artistique <i>Les Folies culturelles</i> (LJ, 13h30) Groupe d'entraide <i>Les Dames de coeur</i>, Groupe 1 (Mgy, 13h30)</p>	<p>12 Groupe d'entraide <i>Les Dames de coeur</i>, Groupe 1 (LJ, 13h30) Chev. Colomb (Ex. : 18h45, Gén. : 19h30) Club de marche <i>Pas à Pas</i> (Caisse Desjrdins, 19h) Conférence Société d'horticulture (Poly. Mgy)</p>	<p>13 Cuisine collective Groupe 2 (LJ, 9h) Musclez vos Méninges, 2^e partie (LJ, 13h30) Viactive (CS, 13h30) Fermières LSM (SH, 19h)</p>	<p>14 Saint-Valentin  Cuisine collective Groupe 2 (LJ, 9h) Cinéma... <i>Jumanji</i> (CGO, 19h30)</p>	<p>15 Tombée textes et publicité <i>Le Hublot</i> Après-midi cartes et jeux de société (SH, 13h) Cadets (ESBP, 18h45) Bingo (CR, 19h30)</p>	<p>16 Marche polaire sur l'estran glacé (MMQ, heure de marée basse) Cinéma... <i>Une colonie</i> (CGO, 19h30)</p>	
<p>17 Des trésors de lectures (BL, 10h) Marche polaire sur l'estran glacé (MMQ, heure de marée basse)</p>	<p>18 Atelier artistique <i>Les Folies culturelles</i> (LJ, 13h30) Café-causerie (Mgy, 13h30)</p>	<p>19 Fermières VL (HV, 19h30) Club de marche <i>Pas à Pas</i> (HV, 19h)</p>	<p>20 Déjeuner amical (L'Éveil, 9h) Musclez vos méninges, 2^e partie (LJ, 13h30) Correction <i>Le Hublot</i> (BLH, 13h) Viactive (CS, 13h30) Cinéma... <i>Une colonie</i> (CGO, 19h30)</p>	<p>21 Atelier <i>Gestion du stress</i> (LJ, 13h30) Cinéma... <i>Une colonie</i> (CGO, 19h30)</p>	<p>22 Après-midi cartes et jeux de société (SH, 13h) Ciné-discussion (LJ, 13h30) Cadets (ESBP, 18h45) Bingo (CR, 19h30)</p>	<p>23</p>	
<p>24 Brunch familial Chev. Colomb (CS, 8h à midi) Souper Âge d'Or Ste-Perpétue (salle de l'Âge d'Or, 16h)</p>	<p>25 Atelier artistique <i>Les Folies culturelles</i> (LJ, 13h30) Groupe d'entraide <i>Les Dames de coeur</i>, Groupe 1 (Mgy, 13h30) Trico-jasettes (HV, 19h à 21h)</p>	<p>26 Groupe d'entraide <i>Les Dames de coeur</i>, Groupe 1 (LJ, 13h30) Club de marche <i>Pas à Pas</i> (Caisse Desjardins, 19h)</p>	<p>27 Assemblage <i>Le Hublot</i> (SH, 10h et 13h) Viactive (CS, 13h30)</p>	<p>28 Journée mondiale sans Facebook Parution <i>Le Hublot</i> Brunch-causerie (LJ, 9h30)</p>	<p>Exposition Le temps des chaloupes (Chalouperie du Musée, selon l'horaire du Musée)</p> <p>Semaine de la prévention du suicide Du 3 au 9 février 2019</p>		

BJPB : Bibliothèque Jean-Paul Bourque
BL : Bibliothèque Lamartine
BLH : Bureau du journal *Le Hublot* (16, des Pionniers Est, L'Islet)
BLL : Bibliothèque Léon-Laberge
CACLI : Corporation des arts et de la culture de L'Islet
CGO : Centre socioculturel Gérard-Ouellet

CL : Centre des loisirs de L'Islet-sur-Mer
CML : Centre Multidisciplinaire
CM : Salle Chanoine Martel
CR : Centre Rousseau
CRBB : Centre récréatif Bertrand-Bernier
CS : Centre social des Chevaliers de Colomb

CSA : Club Sportif les Appalaches
EM : Entraide au Masculin
ESBP : École secondaire Bon-Pasteur
HV : Hôtel de ville L'Islet
LJ : Centre-Femmes La Jardilec
MCDP : Maison communaut. des Pionniers
MCJ : Maison communautaire Joly
MDJ : Maison des Jeunes

MMQ : Musée maritime du Québec
MMV : Musée de la mémoire vivante
PN : Parc Nautique Saint-Jean-Port-Joli
PLC : Parc Les Cabrioles
PHS : Parc Havre du Souvenir
RCIM : Radio communautaire
SH : Salle des Habitants de L'Islet
SM : Salle municipale Saint-Eugène